



Škola Jaroslava Ježka

*Mateřská škola, základní škola, praktická škola
a základní umělecká škola pro zrakově postižené*

Loretánská 19 a 17, 118 00 Praha 1,

tel.:220 51 52 64

fax:220 51 51 24,

e-mail: info@skolajj.cz

VÝROČNÍ ZPRÁVA o činnosti školy 2008 - 2009



Výroční zpráva o činnosti školy byla zpracována dle §10 zákona č. 561/2004 Sb., o předškolním, základním, středním, vyšším odborném a jiném vzdělávání (školský zákon) a v souladu s §7 vyhlášky 15/2005 Sb., kterou se stanoví náležitosti dlouhodobých záměrů, výročních zpráv a vlastního hodnocení školy.

Výroční zpráva o činnosti školy byla schválena Školskou radou dne (školský zákon, §168, odst.1, písm. b).

Mgr. Jan Hájek
ředitel školy

OBSAH

| | |
|--|----|
| 1. | 5 |
| Základní údaje o škole, jimiž jsou název, sídlo, charakteristika školy, zřizovatel školy, údaje o vedení školy, adresa pro dálkový přístup, údaje o školské radě. | 5 |
| 2. | 7 |
| Přehled oborů vzdělání, které škola vyučuje v souladu se zápisem ve školském rejstříku | 7 |
| 3. | 7 |
| Rámcový popis personálního zabezpečení činnosti školy | 7 |
| 4. | 8 |
| Údaje o přijímacím řízení nebo o zápisu k povinné školní docházce a následném přijetí do školy | 8 |
| 5. | 9 |
| Údaje o výsledcích vzdělávání žáků podle cílů stanovených školními vzdělávacími programy a podle poskytovaného stupně vzdělání včetně výsledků závěrečných zkoušek | 9 |
| 5.1. Základní škola pro zrakově postižené | 9 |
| 5.2. Základní škola praktická pro zrakově postižené | 11 |
| 5.3. Praktická škola pro zrakově postižené | 13 |
| 5.4. Mateřská škola pro zrakově postižené | 15 |
| 5.5. Základní umělecká škola pro zrakově postižené | 15 |
| 6. | 16 |
| Údaje o prevenci sociálně patologických jevů | 16 |
| 7. | 17 |
| Údaje o dalším vzdělávání pedagogických pracovníků | 17 |
| 8. | 18 |
| Údaje o aktivitách a prezentaci školy na veřejnosti | 18 |
| 9. | 22 |
| Údaje o výsledcích inspekční činnosti provedené Českou školní inspekcí | 22 |
| 10. | 22 |
| Základní údaje o hospodaření školy | 22 |
| 11. | 22 |
| Údaje o zapojení školy do rozvojových a mezinárodních programů | 22 |
| 12. | 22 |
| Údaje o zapojení školy do dalšího vzdělávání v rámci celoživotního učení | 22 |
| 13. | 23 |
| Údaje o předložených a školou realizovaných projektech financovaných z cizích zdrojů: | 23 |
| 14. | 23 |
| Údaje o spolupráci s odborovými organizacemi, organizacemi zaměstnavatelů a dalšími partnery při plnění úkolů ve vzdělávání | 23 |
| 15. | 23 |
| Speciálně pedagogické centrum | 23 |
| 15.1. Koncepce práce SPC | 23 |
| 15.2. Plánování činnosti SPC | 25 |
| 15.3. Řízení a organizace práce SPC, kontrolní činnost | 26 |
| 15.4. Speciálně pedagogický úsek | 26 |
| 15.5. Psychologický úsek | 29 |

| | |
|--|----|
| 15.6. Činnost sociální pracovníce | 30 |
| 15.7. Klienti SPC..... | 30 |
| 15.8. Vzdělávání | 32 |
| 15.9. Propagace a depistáž | 33 |
| 15.10. Spolupráce se specializovanými pracovišti | 34 |
| 15.11. Materiální vybavení SPC..... | 35 |

1.

Základní údaje o škole, jimiž jsou název, sídlo, charakteristika školy, zřizovatel školy, údaje o vedení školy, adresa pro dálkový přístup, údaje o školské radě.

1.1.

**Název školy: Škola Jaroslava Ježka,
Mateřská škola, základní škola, praktická škola
a základní umělecká škola pro zrakově postižené**

1.2.

Sídlo: Loretánská 19 a 17, Praha 1 – 118 00

1.3.

Charakteristika školy:

Cílem činnosti školy je vychovat z nevidomých a těžce zrakově postižených dětí samostatné, soběstačné a sebejisté občany, schopné obstát v konkurenci zdravých lidí.

Činnost školy je zaměřena na výchovu a vzdělávání nevidomých a těžce zrakově postižených dětí a mládeže. Kromě povinného vzdělání škola nabízí rozšířenou výuku některých oborů (především cizích jazyků a elektronických pomůcek) a také množství mimoškolních aktivit v rámci pedagogiky volného času. Spádovým regionem je území Čech. Mimopražské děti bydlí ve dnech školního vyučování, v den před dnem školního vyučování a výjimečně i v jiné dny v internátě školy.

Ve škole je zajištěno celodenní stravování ve školní jídelně. Součástí školy je speciálně pedagogické centrum, které poskytuje poradenské služby pro integrované děti s postižením zraku.

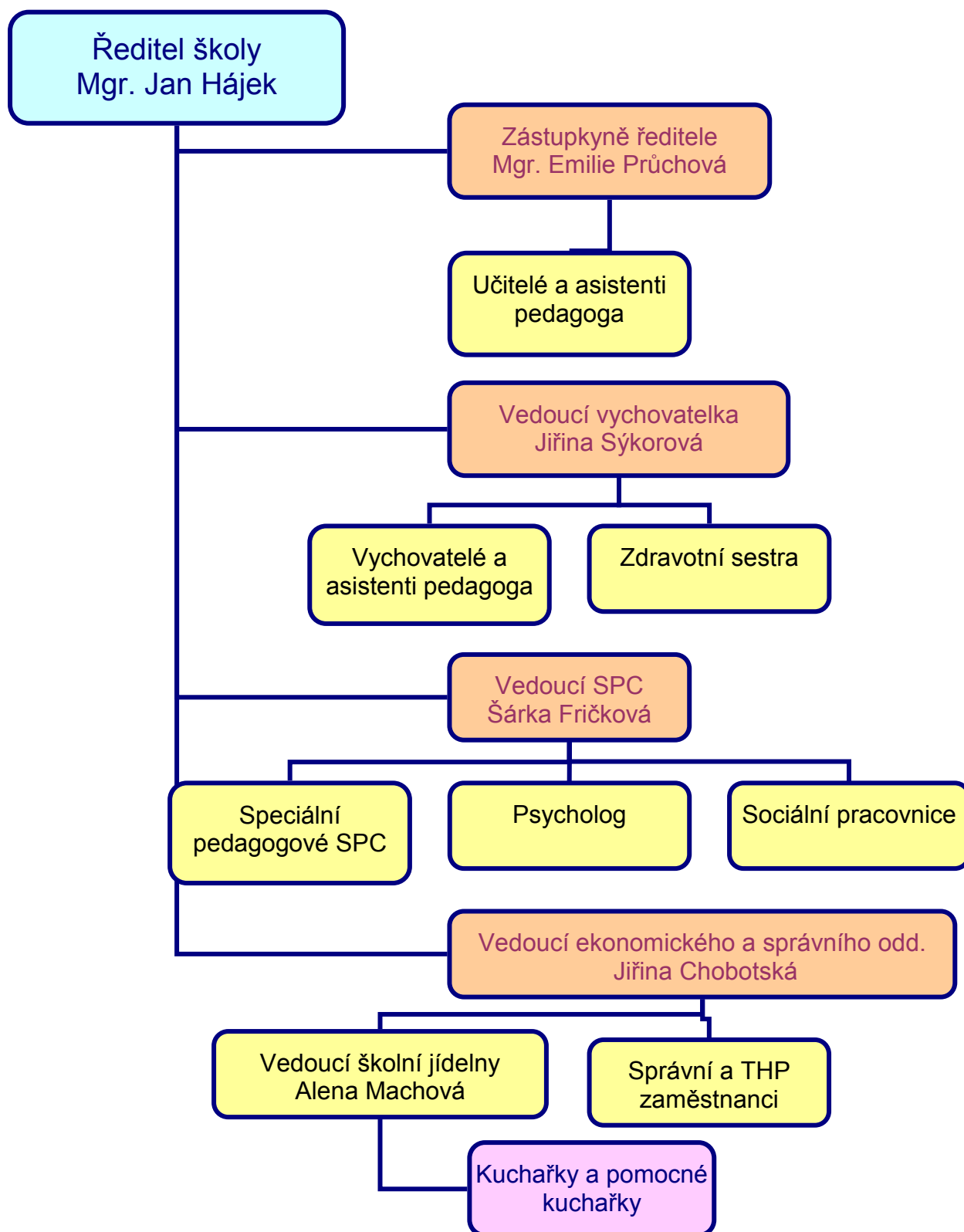
Jelikož je škola svého druhu jedinečná, umožňuje studentům speciální pedagogiky i jiných oborů, odborné i laické veřejnosti a rodičům hospitace, exkurze, poskytuje metodickou pomoc (např. vedení diplomových prací), přednášky, besedy. Je fakultní školou (Pedagogická fakulta UK, garantem je katedra speciální pedagogiky).

Při Škole Jaroslava Ježka byla nově zřízena Základní umělecká škola pro zrakově postižené, obor hudební, a to s účinností od 1. září 2008.

1.4.

**Zřizovatel: Ministerstvo školství, mládeže a tělovýchovy
Karmelitská 7, Praha 1**

1.5. Údaje o vedení školy



1.6.

Adresa pro dálkový přístup: info@skolaji.cz
www.skolaji.cz

1.7.

Údaje o Školské radě

Školská rada má šest členů, z toho jsou dva zástupci rodičů, dva zaměstnanci školy a dva zástupci odborné veřejnosti.

Předseda: PhDr. Rudolf Volejník

Členové: Kateřina Králíčková

Radek Křížanovský

Mgr. Emilie Průchová

Mgr. Marie Schifferová

Jiřina Sýkorová – do 20. ledna 2009

PaedDr. Martina Helešicová – od 21. ledna 2009

2.

Přehled oborů vzdělání, které škola vyučuje v souladu se zápisem ve školském rejstříku

Škola Jaroslava Ježka vykonává činnost škol a školských zařízení, kapacita:

| | |
|---|-------------|
| Základní škola pro zrakově postižené (včetně ZŠ praktické)... | 85 žáků |
| Praktická škola pro zrakově postižené | 16 žáků |
| Mateřská škola pro zrakově postižené | 16 dětí |
| Základní umělecká škola pro zrakově postižené..... | 80 dětí |
| Školní družina | 18 dětí |
| Školní klub | 18 dětí |
| Internát | 52 lůžka |
| Speciálně pedagogické centrum..... | 150 klientů |
| Školní jídelna | 130 jídel |

3.

Rámcový popis personálního zabezpečení činnosti školy

Učitelé

Přepočtený počet zaměstnanců-učitelů: 18,971 z toho

16,471 učitelů se speciální pedagogikou a 2,5 učitelů bez speciální pedagogiky

Kvalifikovanost učitelů – speciální pedagogika: 87 %

Vychovatelé

Přepočtený počet zaměstnanců-vychovatelů: 8,989

Kvalifikovanost- pedagogické vzdělání: 100 %

Kvalifikovanost - speciální pedagogika: 77 %

Asistenti pedagoga

Přepočtený počet zaměstnanců: 9,539

Pracovní obsazení Speciálně pedagogického centra:

2 speciální pedagogové

0,6 psycholog

0,5 sociální pracovníce

4.

**Údaje o přijímacím řízení nebo o zápisu k povinné školní docházce
a následném přijetí do školy**

Ředitel školy vydává písemné rozhodnutí o zařazení dětí do školy dle §165 zákona.

Počty dětí přijatých ve školním roce 2008-2009 do:

| | |
|--|----|
| MTŠ | 4 |
| ZŠ | 5 |
| ZŠP..... | 4 |
| ZUŠ..... | 27 |
| Odklad šk. docházky | 3 |
| Počet žáků zařazených do vzdělávání podle individuálního vzdělávacího plánu | 4 |

Přijímací řízení do praktické školy pro zrakově postižené:

| | |
|-------------------------------|----|
| Počet přihlášených | 9 |
| Počet přijatých | 9 |
| Počet nepřijatých | 0 |
| Školská zařízení, počty dětí: | |
| Internát | 37 |
| Školní družina | 10 |
| Školní klub | 21 |

5.

Údaje o výsledcích vzdělávání žáků podle cílů stanovených školními vzdělávacími programy a podle poskytovaného stupně vzdělání včetně výsledků závěrečných zkoušek

5.1. Základní škola pro zrakově postižené

| Školní rok | Počet tříd | | Celkový počet žáků | | Počet žáků na jednu třídu | | Počet žáků na učitele | |
|------------|------------|-------|--------------------|-------|---------------------------|-------|-----------------------|-------|
| | 07/08 | 08/09 | 07/08 | 08/09 | 07/08 | 08/09 | 07/08 | 08/09 |
| | 7 | 7 | 41 | 38 | 6 | 5 | 6 | 5 |

Výchovné působení

a) Prospěch žáků na škole

| Ročník | Počet žáků | | Prospělo s vyznam. | | Prospělo | | Neprospělo | |
|-------------------------|------------|-----------|--------------------|-----------|-----------|-----------|------------|----------|
| | 07/08 | 08/09 | 07/08 | 08/09 | 07/08 | 08/09 | 07/08 | 08/09 |
| 1. | 3 | 2 | 1 | 2 | 0 | 0 | 2 | 0 |
| 2. | 2 | 1 | 2 | 1 | 0 | 0 | 0 | 0 |
| 3. | 4 | 2 | 1 | 2 | 3 | 0 | 0 | 0 |
| 4. | 3 | 5 | 3 | 1 | 0 | 4 | 0 | 0 |
| 5. | 4 | 2 | 2 | 1 | 2 | 1 | 0 | 0 |
| 6. | 6 | 5 | 4 | 4 | 2 | 1 | 0 | 0 |
| Celkem za 1. st. | 22 | 17 | 13 | 11 | 7 | 6 | 2 | 0 |
| 7. | 7 | 6 | 1 | 2 | 5 | 3 | 1 | 1 |
| 8. | 7 | 9 | 0 | 0 | 7 | 8 | 0 | 1 |
| 9. | 4 | 6 | 3 | 0 | 1 | 6 | 0 | 0 |
| Celkem za 2. st. | 18 | 21 | 4 | 2 | 13 | 17 | 1 | 2 |

b) Snížený stupeň z chování

| Stupeň chování | 2007/08 | | 2008/09 | |
|----------------|---------|---------|---------|----------|
| | Počet | Procent | Počet | Procento |
| 2 | 0 | 0 % | 0 | 0 % |
| 3 | 0 | 0 % | 0 | 0 % |

c) Celkový počet neomluvených hodin

| | |
|-------|-------|
| 07/08 | 08/09 |
| 0 | 0 |

d) Plnění učebních osnov a učebních plánů

Zvolený vzdělávací program

| 2008/09 | | |
|---|------------------------------------|-----------------------|
| Název | Číslo jednací | V ročníku |
| Základní škola | 16 847/96-2 z 30. 4. 1996 | 3.-6. roč. 9. roč. |
| spec.osnovy pro TV,VV,PV | 20 580/93-24 z 30.7.1993 | 3-6.roč. |
| spec osnovy TV | 16 762/95-24 z 24.5.1995 | 9.roč. |
| spec. osnovy VV | 17 935/95-24 z 13.6.1995 | 9.roč. |
| spec. osnovy Technické výchovy | 16 014/95-24 z 9.5.1995 | 9.roč. |
| spec.osnovy Rodinné výchovy | 16 023/95-24 z 9.5.1995 | 9. roč. |
| Psaní na počítači pro 5.,6. a7.r. spec.ZŠ pro zrak. postižené | 12631/2000-24 z 3.2.2000 | 4.-6.roč. |
| Práce na počítači pro 8. a 9. r. spec. ZŠ pro zrak. postižené | 18 050/2003-24 z 14.4.2003 | 9.roč. |
| Školní vzdělávací program pro základní vzdělávání žáků se zrakovým postižením | schválen 7. června 2007 čj. 295/08 | 1.,2. a 7.,8. roč. |

5. a 6. ročník pracoval podle Přechodného dílčího vzdělávacího programu pro 5. a 6. ročník základní školy pro zrakově postižené, který byl projednán školskou radou dne 27. 6. 2005 a 8. 3. 2006.

| 2007/08 | | |
|--------------------------------|---------------------------|--------------------------|
| Název | Číslo jednací | V ročníku |
| Základní škola | 16 847/96-2 z 30. 4. 1996 | 2.-6. roč. 8.-9. roč. |
| spec.osnovy pro TV,VV,PV | 20 580/93-24 z 30.7.1993 | 2-6.roč. |
| spec osnovy TV | 16 762/95-24 z 24.5.1995 | 8.-9.roč. |
| spec. osnovy VV | 17 935/95-24 z 13.6.1995 | 8.-9.roč. |
| spec. osnovy Technické výchovy | 16 014/95-24 z 9.5.1995 | 8.-9.roč. |

| | | |
|---|----------------------------|--------------|
| spec.osnovy Rodinné výchovy | 16 023/95-24 z 9.5.1995 | 8.-9. roč. |
| Psaní na počítači pro 5.,6. a 7.r. spec.ZŠ pro zrak. postižené | 12631/2000-24 z 3.2.2000 | 4.-6.roč. |
| Práce na počítači pro 8. a 9. r. spec. ZŠ pro zrak. postižené | 18 050/2003-24 z 14.4.2003 | 8. a 9.roč. |
| Školní vzdělávací program pro základní vzdělávání žáků se zrakovým postižením | schválen 7. června 2007 | 1. a 7. roč. |

5. a 6. ročník pracoval podle Přejídného dílčího vzdělávacího programu pro 5. a 6. ročník základní školy pro zrakově postižené, který byl projednán školskou radou dne 27. 6. 2005 a 8. 3. 2006.

V tomto školním roce ukončilo docházku do základní školy 5 žáků 9. ročníku.

2 žáci po úspěšně složených zkouškách byli přijati na Gymnázium pro zrakově postižené v Praze 5, Radlické ul. 115 a jeden žák na gymnázium v místě bydliště (Vimperk).

1 žákyně úspěšně složila talentové zkoušky a byla přijata na Konzervatoř pro zrakově postižené, Praha 1, Maltézské nám. 12.

1 žák bude studovat Střední školu Aloyse Klára, obor rekondiční a sportovní masér v Praze 4, Vídeňské 28.

V tomto školním roce jsme pracovali podle Školního vzdělávacího programu v 1., 2., 7. a 8. ročníku. Zpracování programu a jeho plnění bylo průběžně vyučujícími hodnoceno.

Pedagogové, vzhledem k různým stupňům postižení a schopnostem žáků, při výuce uplatňují k jednotlivým žákům individuální přístup. Talentovaným žákům věnují speciální péči nejen při vyučování, ale i v mimoškolní činnosti. Rovněž slabším žákům je věnována ve spolupráci s vychovatelkami speciální pozornost.

5.2. Základní škola praktická pro zrakově postižené

| Školní rok | Počet tříd | | Celkový počet žáků | | Počet žáků na jednu třídu | | Počet žáků na učitele | |
|------------|------------|-------|--------------------|-------|---------------------------|-------|-----------------------|-------|
| | 07/08 | 08/09 | 07/08 | 08/09 | 07/08 | 08/09 | 07/08 | 08/09 |
| | 3 | 3 | 16 | 16 | 5 | 5 | 5 | 5 |

Výchovné působení

a) Prospěch žáků ve škole

| Ročník | Počet žáků | | Prospělo | | Neprospělo | |
|--------------------------|--------------|--------------|-----------|----------|------------|----------|
| | 07/08 | 08/09 | 07/08 | 08/09 | 07/08 | 08/09 |
| Školní rok | | | | | | |
| 1. | 1(IVP) | 2(IVP) | 1 | 2 | 0 | 0 |
| 2. | 1(IVP) | 1(IVP) | 1 | 1 | 0 | 0 |
| 3. | - | 1(IVP) | - | 1 | - | 0 |
| 4. | 1+ 1(IVP) | 1 | 2 | 1 | 0 | 0 |
| 5. | 1(IVP) | 2 | 1 | 2 | 0 | 0 |
| 6. | 1(IVP) | 2(IVP) | 1 | 2 | 0 | 0 |
| Celkem za I. st. | 6 | 9 | 6 | 9 | 0 | 0 |
| 6. | 1 | - | 1 | | 0 | - |
| 7. | 1+ 2(IVP) | 1 | 3 | 1 | 0 | 0 |
| 8. | 3 | 1+ 2(IVP) | 3 | 3 | 0 | 0 |
| 9. | 2 | 3 | 2 | 3 | 0 | 0 |
| 10. | 1(IVP) | - | 1 | | 0 | - |
| Celkem za II. st. | 10 | 7 | 10 | 7 | 0 | 0 |

b) Snížený stupeň z chování

| Stupeň chování | 07/08 | | 08/09 | |
|----------------|-------|----------|-------|----------|
| | Počet | Procento | Počet | Procento |
| 2 | 1 | 6 | 0 | 0 |
| 3 | 0 | 0 | 0 | 0 |

c) Celkový počet neomluvených hodin

| 07/08 | 08/09 |
|-------|-------|
| 0 | 0 |

d) Plnění učebních osnov a učebních plánů

| 2008/09 | | |
|--------------------------------------|--------------------------|----------------|
| Název | Číslo jednací | V ročníku |
| Zvláštní škola | 22 980/97-22 z 20.6.1997 | 1.-9. |
| Zvláštní škola pro zrakově postižené | 18 992/94-24 z 23.6.1994 | 1.-9. |
| Školní vzdělávací program | schválen 7. června 2007 | 1., 2., 7., 8. |

| | | |
|---|-------------------------|----------------------|
| pro základní vzdělávání žáků se zrakovým postižením Příloha upravující vzdělávání žáků s lehkým mentálním postižením (základní škola praktická) | čj. 295/08 | |
| IVVP - Pomocná škola | 24 035/97-22 z 1.9.1997 | 1.,2.,3., 6., 8., |

| 2007/08 | | |
|--|--------------------------|---------------------------|
| Název | Číslo jednací | V ročníku |
| Zvláštní škola | 22 980/97-22 z 20.6.1997 | 2.-9. |
| Zvláštní škola pro zrakově postižené | 18 992/94-24 z 23.6.1994 | 2.-9. |
| Školní vzdělávací program Základní škola praktická pro zrakově postižené | schválen 7. června 2007 | 1. r.+6.r. |
| IVVP - Pomocná škola | 24 035/97-22 z 1.9.1997 | 1.,2.,4.,5., 6.,7.,10. |

Povinnou školní docházku v základní škole praktické ukončili 4 žáci.

1 žákyně - která byla vyučována podle IVP (pomocná škola) - zůstala v domácí péči.

3 žáci, kteří ukončili 9. ročník, složili zkoušky a byl přijati do Praktické školy pro zrakově postižené ve Škole Jaroslava Ježka, Praha 1, Loretánská 12.

5.3. Praktická škola pro zrakově postižené

| Školní rok | Počet tříd | | Celkový počet žáků | | Počet žáků na jednu třídu | | Počet žáků na učitele | |
|------------|------------|-------|--------------------|-------|---------------------------|-------|-----------------------|-------|
| | 07/08 | 08/09 | 07/08 | 08/09 | 07/08 | 08/09 | 07/08 | 08/09 |
| | 2 | 3 | 11(10) | 15 | 5 | 5 | 5 | 5 |

Výchovné působení

a) Prospěch žáků na škole

| Ročník | Počet žáků | | Prospěl s vyzn. | | Prospěl | | Neprospěl | | Opakují | |
|---------------|------------|-----------|-----------------|----------|----------|----------|-----------|----------|----------|----------|
| | 07/08 | 08/09 | 07/08 | 08/09 | 07/08 | 08/09 | 07/08 | 08/09 | 07/08 | 08/09 |
| Šk.rok | 07/08 | 08/09 | 07/08 | 08/09 | 07/08 | 08/09 | 07/08 | 08/09 | 07/08 | 08/09 |
| 1. | 5 | 8 | 0 | 4 | 5 | 4 | 0 | 0 | 0 | 0 |
| 2. | 5 | 7(*5) | 1 | 0 | 4 | 5 | 0 | 0 | 0 | 0 |
| Celkem | 10 | 15 | 1 | 4 | 9 | 9 | 0 | 0 | 0 | 0 |

* 1 žák vyloučen, 1 žák ukončil studium na vlastní žádost

b) Vyloučení žáci a zameškané hodiny

| Ročník | Počet celkem | | Z toho z důvodů prospěch. | | Z toho z důvodů chování | | Z jiných důvodů | | Průměrný počet zam. hodin na žáka | |
|---------------|--------------|----------|---------------------------|----------|-------------------------|----------|-----------------|----------|-----------------------------------|--------------|
| | 07/08 | 08/09 | 07/08 | 08/09 | 07/08 | 08/09 | 07/08 | 08/09 | 07/08 | 08/09 |
| 1. | 0 | 0 | 0 | 0 | 0 | 0 | 0 | 0 | 210,2 | 172,5 |
| 2. | 0 | 2 | 0 | 0 | 0 | 1 | 0 | 1 | 199,1 | 153,1 |
| Celkem | 0 | 0 | 0 | 0 | 0 | 1 | 0 | 1 | 204,6 | 148,4 |

c) výsledky závěrečných zkoušek :

2 žáci nedokončili studium

2 žáci složili závěrečné zkoušky s vyznamenáním,

1 žákyně bude skládat ze zdravotních důvodů závěrečné zkoušky v září

d) Snížený stupeň z chování

| Stupeň chování | Tento školní rok | | Minulý školní rok | |
|----------------|------------------|----------|-------------------|----------|
| | Počet | Procento | Počet | Procento |
| 2 | 0 | 0 | 0 | 0 |
| 3 | 0 | 0 | 0 | 0 |

e) Celkový počet neomluvených hodin

| 07/08 | 08/09 |
|-------|-------|
| 0 | 0 |

d) Plnění učebních osnov a učebních plánů

| 07/08 | | |
|--------------------------|--|-----------|
| Název | Číslo jednací | V ročníku |
| Praktická škola dvouletá | 32 090/2004-24, ze dne 9. prosince 2004, s platností od 1. září 2005 | 1.+2. |
| 08/09 | | |
| Název | Číslo jednací | V ročníku |
| Praktická škola dvouletá | 32 090/2004-24, ze dne 9. prosince 2004, s platností od 1. září 2005 | 1.+2. |

Praktickou školu ukončili 3 žáci.

2 žáci byli přijati na Obchodní školu pro zrakově postižené v Praze 5, Radlické ul.

1 žákyně ze zdravotních důvodů bude skládat závěrečné zkoušky až v září a teprve se rozhodne o dalším zařazení.

1 žák po absolvování 1. ročníku složil přijímací zkoušky a byl přijat do Střední školy Aloyse Klára na obor Rekondiční a sportovní masér.

5.4. Mateřská škola pro zrakově postižené

| Škol. Rok | Počet tříd | | Celkový počet dětí | | Počet dětí na jednu třídu | | Počet dětí na jednoho učitele | |
|--------------|------------|-------|--------------------|-------|---------------------------|-------|-------------------------------|-------|
| | 07/08 | 08/09 | 07/08 | 08/09 | 07/08 | 08/09 | 07/08 | 08/09 |
| | 1 | 1 | 7 | 6 | 7 | 6 | 7 | 6 |

Školní rok zahájila mateřská škola s pěti dětmi. V listopadu bylo přijato jedno dítě a v lednu druhé.

Jednomu dítěti byl ředitelem školy povolen odklad školní docházky.

Dvě děti odchází do běžné mateřské školy.

Jedno dítě nastoupí do 1. ročníku Základní školy ve Škole Jaroslava Ježka.

Ostatní děti pokračují v docházce do mateřské školy.

Mateřská škola pracovala třetím rokem podle Školního vzdělávacího programu. Paní učitelka vypracovávala třídní plán na jednotlivá období a hodnotila výsledky práce.

Pro žáky se zrakovou vadou byly vypracovávány individuální plány a výsledky byly průběžně hodnoceny.

5.5. Základní umělecká škola pro zrakově postižené

| | Celkový počet žáků | Hra na klavír | Hra na dechové nástroje | Hra na kytaru | Sólový zpěv | Pěvecký sbor |
|----------------|--------------------|---------------|-------------------------|---------------|-------------|--------------|
| PHV | 2 | 2 | - | - | - | - |
| 1.roč. | 13 | 8 | 1 | 3 | 1 | |
| 2.roč. | 6 | 4 | 1 | 1 | - | - |
| 3.roč. | 4 | 2 | 2 | - | - | - |
| 4.roč. | 4 | 4 | - | - | - | - |
| 5.roč. | - | - | - | - | - | - |
| 6.roč. | - | - | - | - | - | - |
| 7.roč. | - | - | - | - | - | - |
| celkem I. st. | 29 | 20 | 4 | 4 | 1 | 8 |
| 1. roč. | 1 | 1 | - | - | - | - |
| 2.roč. | - | - | - | - | - | - |
| celkem II. st. | 1 | 1 | - | - | - | - |

Na konci školního roku ukončili 3 žákyně hru na klavír a 1 na klarinet z důvodu ukončení studia ve Škole Jaroslava Ježka.

Všichni žáci I. stupně základního studia navštěvovali výuku hudební nauky. V hudební nauce se žáci vedle hudební teorie věnují studiu základů Braillova bodového notopisu.

| Prospěl s vyzn. | Prospěl | Neprospěl | Neklasifikován | Ukončil studium během roku |
|-----------------|---------|-----------|----------------|----------------------------|
| 16 | 9 | 1 | 3* | 1 |

* 2 žáci přípravného stupně nebyli klasifikováni

1 žákyně pro dlouhodobou absenci nebyla klasifikována a na žádost rodičů bude ročník opakovat."

Základní umělecká škola pro zrakově postižené pracovala v tomto školním roce prvním rokem. Většinu žáků tvořili žáci Školy Jaroslava Ježka, dva žáci byli externí. Výsledky hudebního vzdělávání jsou kvalitní, jedna žákyně, která ukončila 9. ročník základní školy, byla přijata na Konzervatoř pro zrakově postižené.

Pedagogický sbor tvoří učitelé s dlouholetou praxí s výukou zrakově postižených popř. absolventi Konzervatoře Jana Deyla pro zrakově postižené.

Protože ještě nebyl vypracován Školní vzdělávací program pro zrakově postižené, výuka probíhá podle platných (původních) učebních osnov pro základní umělecké školy a to s úpravami pro zrakově postižené, které provedli učitelé naší základní umělecké školy.

6.

Údaje o prevenci sociálně patologických jevů

Plnění minimálního preventivního programu

- 6.1. Téma protidrogové problematiky zařadili vyučující průběžně do výuky na II. st. ZŠ a Základní praktické školy a ve výuce PrŠ v hodinách Rv, On, Čj. Při odpoledních činnostech na internátě se vychovatelé tomuto tématu také věnovali v průběhu roku.
- 6.2. Během školního roku probíhaly zájmové aktivity žáků – keramika, hudební kroužek tyflosturistický kroužek, hippoterapie. Žáci tak byly vedeni k aktivnímu trávení volného času. Někteří vybraní žáci se zúčastnili hudebního festivalu Tmavomodrý svět v Brně, dále čtenářské soutěže Braillovský klíč a sportovních her.
- 6.3. V rámci výuky POSP se žáci učily samostatnosti spolu s rozvojem sociálních dovedností a vhodné komunikaci na veřejnosti. V rámci výuky byli žáci také pravidelně instruováni, jak reagovat v nečekaných situacích (oslovení neznámým člověkem, nabízení služeb neznámými lidmi apod).

- 6.4. Žákům, kteří se mimo školu dostali do kontaktu s návykovými látkami, a tato skutečnost byla škole známa, byla věnována individuální psychologická péče.
- 6.5. V rámci výuky On a Rv shlédli žáci vzdělávací filmy s tematikou sexuální výchovy s následnou besedou.
- 6.6. Učitelé během roku měli možnost sebevzdělávacích aktivit (SPC půjčuje knihy i s protidrogovou tematikou, možnost konzultace s psychologem školy ohledně případného výskytu sociálně-patologických jevů).
- 6.7. V rámci činnosti SPC proběhly semináře pro rodiče dětí se zrakovým postižením s tématy výchovy a vzdělávání zrakově postižených dětí a jejich zapojení do společnosti.
- 6.8. Škola spolupracovala v rámci programu s dalšími institucemi:
 MUDr. Růžičková dětská psychiatrická ambulance
 DD Klánovice, DD Dol. Počernice
 Odbory péče o matku a dítě
 PhDr. Galvas psycholog konzervatoř pro žáky s vadami zraku
 PhDr. Jílková Nemocnice Motol

7.

Údaje o dalším vzdělávání pedagogických pracovníků

| TYP KURZU | POČET ÚČASTNÍKŮ |
|---|-----------------|
| FTVS UK, Tv a Pv zdravot. postižených, Mgr. | 1 |
| PedF UHK, Zeměpis | 1 |
| PedF UK SpPg, Mgr. | 1 |
| PedF MU Brno, český jazyk | 1 |
| PedF UK Tyflpedie. DVPP 1 | 1 |
| PedF UK, Spot – podpora zrak. vnímání | 2 |
| PedF MU Brno, asistentka pedagoga | 1 |
| Vyšší pedagog. škola Jabok, asistentka pedagoga | 1 |
| SpPg semináře | 9 |

8.

Údaje o aktivitách a prezentaci školy na veřejnosti

Výlety

- 12. - 13.5. výlet do České Skalice a Babiččina údolí – žáci IV.,V.,VI.ZŠ
- 1. 6. výlet do Roztok – žáci I. ZŠP + II. ZŠP
- 26. 6. výlet do Kutné Hory- žáci III. ZŠ

Workshop

- 30.9. výtvarná třída školy – žáci Heráková, Šimral, Poláčková, Bílá, Smíšek, Smolnický

Výstavy

- 27.11. Galerie Artevide – „Nevidomí – nevidomým“, výsledné práce workshopu – žáci Šimral, Bodiš, Smíšek, Hamburgová, Poláčková
- 20.1. haptická výstava v Italské ambasádě – sochy nevid. umělce F.Tagliaferri - pro všech žáky velkého internátu
- 18.2. Krása evropské faleristiky – žáci Savov, Hanzal, Krenk, Januška
- 9.2. a 16.2. návštěva výstavy Republika v Národním muzeu – žáci II.,III.,IV.,V.,VI.ZŠ, III.ZŠP, PRŠ
- 2.4. výstava soutěžních hmatových knih TACTUS v Karlíně – žáci PRŠ
- 25. – 29.5.výstava Kermika - v naší škole – výstava výrobků žáků naší školy

Besedy s paní Evou Miláčkovou pro všechny žáky školy

- 21.10. s Milošem Vacíkem – perkusistou a cestovatelem
- 4.11. s Prof. Zlatou Černou o Číně a čínských hračkách
- 18.11. s panem Z. Srstkou o kaskadérství a zvířatech
- 6.1. s panem Petrem Skoumalem o hudební tvorbě
- 17.2. povídání o Indii a tvorba „světové mozaiky“ s výtvarníky L.Jiřičnou a Z.Buzkem
- 10.3.s Hanou Křížkovou o zpěvu, muzikálech a životě
- 2.6. s kriminalistou p. Dočekalem

Besedy

- 17.10. v knihovně na Pohořelci – Tajemství Hradčan- pro internátní žáky
- 11.2. v knihovně na Pohořelci – Arménie – žáci Volek, Černý, Beneš, Lenhart, Smíšek, Mištera, Šimral, Vass, Klucho, Cicvářková
- 17.2. v knihovně na Pohořelci – Sci-fi literatura – žáci III.,IV.,V.,VI.ZŠ
- 13.5. přednáška na téma „sexuální výchova“ – pro druhý stupeň ZŠ a ZŠP a PRŠ

Slavnost ve škole J. Ježka - v sále školy pro všechny žáky

- Slavnostní křest knihy K.E.Macana s recitací A. Strejčka a skladbami K.E. Macana
- 8.12. slavnostní odpoledne Českého rozhlasu v sále školy, kde vystoupila J. Molavcová a J.Dvořák při příležitosti předání not v braillu
- 8.4. Velikonoční jarmark – pro všechny žáky školy

Koncerty

16.9., 20.9. v Lichněštejnském paláci – W.A. Mozart, A.Vivaldi, A.Dvořák – žáci: Volek, Beneš, Černý, Hamburgová, Horák, Bačkovská, Holeček, Sviták, Kasková, Klucho D. a Mindl,

25.9. polský pěvecký sbor Sigmund v sále školy pro všechny žáky

22.10. Rainbow gospel choir v sále školy pro všechny žáky

25.11. kytaristka D. Andrtová- Voňková, v sále školy pro všechny žáky

19.1. v Salmovské literární kavárně koncert J. „ Šlupky“ Svěráka a skupiny Nejenblues - pro žáky 9.r.

27.1. koncert houslového virtuóza A. Shönerta, v sále školy pro všechny žáky

24.3.,26.3. koncert v kostele sv. Kajetána: J.S.Bach, F. Mendelsson, F. List, žáci malého i velkého internátu

22.4. koncert „ Chceme žít s vámi“ v pražské O2 Aréně - žáci Mištera,Volek, Beneš, Hanzal, Homolová, Králíčková, Jiráček, Čejková, Januška, Kaliášová, Křižanovská, Černý

23.4. koncert ZUŠ Biskupská- v sále školy pro všechny žáky

19.5. koncert ZUŠ Biskupská v sále školy pro všechny žáky

8. 6. koncert ZUŠ Biskupská- v sále školy pro všechny žáky

23. 6. koncert p. Budína – kytarista Filip Moravec v sále školy pro všechny žáky

23. 6. koncert ZUŠ Biskupská - v sále školy pro všechny žáky

Přehrávky

20.2. v sále školy – pro všechny žáky školy

29.5. v sále školy – pro všechny žáky školy

Vystoupení pěveckého sboru

žáci:

Homolová, Heráková, Kaliášová, Bílá, Kadlecová, Fábera, Leitermanová, Mištera

22.9. v kostele sv. Vavřince u příležitosti výstavy výtvarných prací žáků naší školy

20.11. v kostele sv. Anny- koncert Světluška

24.11. v kostele sv. Vavřince pro Lions club

8. 12. zpívání na Solidaritě

16.12. adventní koncert v konzervatoři J. Deyla

23.4. v kostele sv. Vavřince pro Lions klub s výstavou výtvarných prací žáků naší školy

6.5. v Karlínském divadle – „zpívání s Petrem Kolářem“

14.5. – 17.5. Tmavomodrý festival v Brně

22. 6. – v Národním divadle

Kino

11.12. Světozor - Kdopak by se vlka bál – žáci Bodiš, Klucho, Smolnický, Smíšek, Černý, Volek, Krčková, Kasková, Šimral, Baneš, Vacek

Projektový den

12.3.„Kde domov můj“ pro všechny žáky školy

Soutěže

8.- 11.10. v Ružomberku na Slovensku v sebeobsluze – žáci Krčková, Bílá, Kadlecová

- 20.11. ve čtení „Braillovský klíč“ – žáci Heráková, Bodiš, Kadlecová, Bílá, Rücker, Havelková
- 6.11. v psaní na klávesnici – žáci Kadlecová, Bílá, Bodiš, Pechanová, Krček
- 9.12. literární soutěž – Menšiny mezi námi – sdružení Romea - 2.místo Sára Kaliášová
- 9.12. literární práce na téma „ přítel“- Sdružení Okamžik – 2. místo Sára Kaliášová, Filip Šnajdr oceněn bez umístění
- 22.1. vyhlášení soutěží: „ Kobercák“ – koulená na koberci
 „ čtení Braillova písma“
 „ Mlsný jazýček „ soutěže v čajovně
- 18.2. Poetické setkání - recitační soutěž – školní kolo – I. kat. Bačková, Čtvrtečka, Horák, Olahová, II. kat. Krček, Pechanová, Takáč, IV. kat. Šnajdr, Kaliášová, Jirák, Slunéčková
- 18.3. vyhlášení soutěže „ kuzelek“ a „rotopedových závodů“ pro všechny žáky školy
- 13.5. – 16.5. v sebeobsluze v Ružomberoku na Slovensku – žáci Krčková, Králíčková, Kasková, Olahová
16. 6. vyhlášení výsledků školního kola soutěže v psaní na PC – umístění: soutěž v rychlosti ml. žáci 1. Savov, 2. Leitemannová, 3. Krenk; soutěž v přesnosti ml. žáci 1. Leitemannová, 2. Ondřej, 3. Krenk; soutěž v rychlosti st. žáci 1.Kadlecová, 2. Bílá, 3. Pechanová
24. 6. vyhlášení výsledků čtenářské soutěže žáků naší školy – bodové písmo: v I. kat. Havelková, v II. kat. Mištera, v III. kat Bodiš, v IV. kat Kadlecová; černotisk: v I. kat Všáha, v II. kat.Savov, v III. kat. Pechanová, v IV. kat. Smíšek

Divadlo

- 16.9. v sále školy vystoupila Činoherní skupina Jany Klatovské - pohádka Perníková chaloupka, hráli H. Weigertová a V. Kazda – v sále školy pro všechny žáky školy
- 23.10. divadlo Minor – Psina – žáci PRŠ
- 24.11. Národní divadlo – Prodaná nevěsta- žáci J. a D.Klucho, Šebek, Černý, Volek, Smolnický, Horák, Bačková, Krčková, Kadlecová, Bodiš, Beneš, Takáč, Smíšek, Kasková
- 26.11. divadlo Minor – Nekonečně nekonečný příběh - žáci I.PRŠ
- 3.12. Hudební divadlo v Karlíně - muzikál „Producenti“- pro žáky klubu, družiny, PRŠ, dále Horák, Bačková, J.Klucho, D.Klucho, Beneš, Homolová, Smolnický, Šimral, Černý
- 9.12. Vánoční příběh – vystoupení Vyšší odborné školy herecké z Michle – v sále školy pro všechny žáky školy
- 10.12. divadlo Minor – Pod hladinou ticha – žáci PRŠ
- 25.3. divadlo Minor – Nekonečně nekonečný příběh – žáci II. PRŠ
- 28.4. divadlo Ivety Duškové – Veselá hudební nauka – v sále školy pro všechny žáky
- 21.5. divadlo Minor – Kniha džunglí – I.B a II. PRŠ

Exkurze

- 13.11. Den otevřených dveří v tyfloservisu v Krakovské – žáci Smolnický, Smíšek, Kupka, Černý, Volek, Kadlecová, Bílá, Šimral
- 19.11. do ZOO v Praze – program „ plazi“ – žáci V. a VI. ZŠ
- 24.11. do Terezína – žáci 9.r. ZŠ
- 1.12. exkurze „ Dějiny komunismu“ – žáci VII. ZŠ
- 4.2. návštěva Navigačního centra – žáci PRŠ
- 18.2. návštěva ZOO – žáci II.,III.ZŠP, III.ZŠ, II.PRŠ

- 25.3. do Průhonického parku – žáci Jirák, Slunéčková, Králíčková, Bílá, Kupka, Kadlecová
18.4. a 20.4. do Botanické zahrady v Troji – „ Na vrcholky hor“ – žáci III. ZŠP a VII.ZŠ
24.4. do korálkárny a farmu v Pěnčíně – žáci Homolová, Heráková, Černý, Krčková, Lenhart, Volek
24.4. na Pražský hrad s výkladem – žáci V. a VI. ZŠ
19.5. exkurze žáků ze ZŠ Velvary, kam dochází ZP žák
22. 6. ZOO Praha - žáci I.A PrŠ
22. 6. Hrdličkovo muzeum - žáci VII. ZŠ
26. 6. Památník Heydrichiády – žáci VII. ZŠ
29. 6. ZOO Praha – žáci I. ZŠ, II. ZŠ, I. ZŠP, II. ZŠP, III. ZŠP, I. B PrŠ

Oslavy v naší škole pro všechny žáky

- 5.12. oslava sv. Mikuláše
18.12. Vánoční čajovna PRŠ U velblouda
19.12. Vánoční besídka
27.5. oslava MDD – výlet parníkem po Vltavě – pro všechny žáky školy

Sport

- 7.2. – 14.2. 2009 zimní škola v přírodě na Zadově – žáci Krčková, Krček, Heráková, Takáč, Vacek, Pechanová, Homolová
28.4. – 29.4. závody v plavání v Opavě – žáci Jirák, Pechanová, Kadlecová
13.5. Rektorský sportovní den pro zrakově postižené na Podolském nábřeží – žáci Šimral, Kopka, Vass, Bodiš, Beneš, Černý, Kohout, Takáč
1.6. – 5.6. Sportovní hry pro zrakově postiženou mládež v Praze – žáci Pechanová, Krček, Horák, Bačkovská, Takáč, Savov, Januška, Olahová
25. 6. Bodlinkový pohár na zahradě naší školy

Metodické sdružení učitelů

- 26.12. „Tyflopédická péče“
17.2. „Zkušenosti učitelů z cest do speciálních škol v cizině“

Den otevřených dveří

- 19.11. pro učitele integrovaných ZP žáků
29.4. pro rodiče ZP dětí

Seminář

- 24.11. „Volba povolání ZP dětí“ pro rodiče

Škola v přírodě

- 10.- 19.6. škola v přírodě ve Střelských Hořticích

9.

Údaje o výsledcích inspekční činnosti provedené Českou školní inspekcí

V únoru 2009 byla Českou školní inspekcí provedena kontrola Školy Jaroslava Ježka. Kontrolou nebyly shledány žádné nedostatky. Inspekční zpráva je k nahlédnutí v ředitelně školy a na internetových stránkách ČŠI.

10.

Základní údaje o hospodaření školy

Viz příloha – Roční zpráva o hospodaření školy za rok 2008 schválená Ministerstvem financí a Ministerstvem školství, mládeže a tělovýchovy.

11.

Údaje o zapojení školy do rozvojových a mezinárodních programů

Název projektu: **Výměnný pobyt žáků se zrakovým postižením mezi školami pro ZP v Praze a v Edinburghu**

Vzájemná výměna vybraných žáků se uskutečnila ve dvou etapách. V první etapě (21.-28.září) se pět žáků Školy J.Ježka vypravilo do Edinburghu s cílem poznávat kulturu a prostředí Skotska a prohlubovat znalosti angličtiny. Ve druhé etapě (15.-19.března) jsme ve Škole J.Ježka přivítali skupinu skotských dětí z Edinburghu s obdobnými cíli. Této akce předcházela návštěva dvou pedagogů ze školy v Edinburghu, kteří zjišťovali podmínky přijetí jejich žáků.

Název projektu: **Vzdělávání a společné činnosti žáků s lehkým mentálním postižením Waldkirch – Praha**

Z iniciativy ředitele školy pro zrakově postižené ve Waldkirch byla zahájena spolupráce v oblasti vzdělávání zrakově postižených dětí s lehkým mentálním postižením. Nejprve navštívili tři naši učitelé školu ve Waldkirch v dubnu loňského školního roku. Ve druhé etapě této spolupráce navštívili kolegové z německé školy Školu J.Ježka a seznámili se se zdejším prostředím.

12.

Údaje o zapojení školy do dalšího vzdělávání v rámci celoživotního učení

| TYP KURZU | POČET ÚČASTNÍKŮ |
|---|-----------------|
| Vzdělávání pracovníků v sociálních službách, Alfa Human | 1 |
| Vzdělávací kurz PC ECDL, Alfa Human | 1 |

13.

Údaje o předložených a školou realizovaných projektech financovaných z cizích zdrojů:

1. Nadační fond Českého rozhlasu, Vinohradská 12, Praha 2 -120 99

Název projektu: Výměnný pobyt žáků se zrakovým postižením mezi školami pro ZP v Praze a v Edinburghu

Výše nadačního příspěvku: 60 000,-Kč

2. Městská část Praha 1, Úřad městské části-odbor školství a kultury

Název projektu: Zahradní houpačky na školní zahradu

Výše příspěvku: 44 000,-Kč

14.

Údaje o spolupráci s odborovými organizacemi, organizacemi zaměstnavatelů a dalšími partnery při plnění úkolů ve vzdělávání

Podporujeme a provázíme rodiny dětí se zrakovým postižením. Při plnění svých výchovných a vzdělávacích cílů ve vztahu k dětem a žákům školy, rodičům i zaměstnancům škola spolupracuje s(e):

- Ministerstvem školství, mládeže a tělovýchovy
- Školskou radou při Škole Jaroslava Ježka
- základní organizací ČMOS
- Sdružením rodičů
- sdružením tyflosturistického kroužku
- Sjednocenou organizací nevidomých a slabozrakých
- sesterskými školami pro zrakově postižené z ČR i zahraničí
- Výzkumným ústavem pedagogickým

15.

Speciálně pedagogické centrum

15.1. Koncepce práce SPC

Podporujeme a provázíme rodiny dětí se zrakovým postižením.

Naším cílem je optimalizovat proces integrace v širším společenském prostředí ve spolupráci s rodiči, pedagogy a dalšími institucemi, zkvalitňování a rozšiřování těchto služeb.

Jde o přípravu a zajištění integrace a průběžnou spec. ped. pomoc při začlenění zrakově postiženého dítěte (dále jen ZP dítěte) do škol a zařízení v místě bydliště tak, aby společná výchova a vzdělávání zdravých a handicapovaných byla co nejkvalitnější a komplexní.

Zvýšenou pozornost je třeba věnovat přípravě integrace v dostatečném časovém předstihu. To znamená příprava rodiny, dítěte, pedagogů a spolužáků. Předpokladem je důkladné zpracování dokumentace a spec. ped. diagnostiky, znalost diagnózy, navázání kontaktu s rodinou a dítětem, výběr vhodné školy.

Důležité je seznámit rodiče s klady a nedostatky integrace zrovna tak jako speciální školy, aby rodiče mohli podle svého rozhodnout, kterou alternativu pro své dítě zvolí.

Hlavním těžištěm naší práce jsou individuální návštěvy a poradenské konzultace u integrovaných dětí přímo v rodinách a školách, v prostředí, kde ZP dítě žije.

Rodiče ZP dětí mají možnost se účastnit poradenských návštěv ve školách -tímto má být aktivován jejich přístup ke vzdělávání dítěte.

Konzultace ve speciálně pedagogickém centru jsou využívány především při hospitacích integrujících pedagogů s odborníky ve Speciální škole Jaroslava Ježka, konzultování odborné problematiky v jednotlivých předmětech, výuka speciálních dovedností, při přípravě pedagogů a asistentů pedagoga na integraci atd.

Integrované ZP děti mají možnost naši speciální školu navštěvovat, zapojit se do práce s vrstevníky, mají možnost např.využívat turistický kroužek, jezdit s dětmi ze speciální školy na letní tábor, na školu v přírodě, umožňujeme setkávání zdravých dětí, které mají ve třídě integrované ZP dítě s vrstevníky naší speciální školy atd.

Kontakt integrovaných ZP dětí s vrstevníky speciální školy je velmi důležitý aspekt integrace. Tyto služby bychom chtěli do budoucna ještě rozšířit.

Spec. ped. SPC mohou po dohodě s vedením školy hospitovat v MŠ a třídách spec. školy event. při výuce speciálních dovedností a v zájmových kroužcích tak, aby prohlubovaly svoje znalosti specifik výchovy a vzdělání zrakově postižených dětí.

Kromě hospitací je důležité využít všechny další možnosti spolupráce s pedagogy spec. školy (např. uvedení do problematiky používání speciálních pomůcek).

Zázemí Speciální školy J. Ježka je pro naši práci velmi důležité a přínosné.

Ve školním roce 2008- 2009 jsme věnovaly maximální pozornost plnění koncepčních záměrů SPC v souladu s koncepcí kmenové školy. Především jsme však našim klientům poskytovaly soustavnou, systematickou a komplexní péči ve smyslu závazných školských předpisů.

V souladu s koncepcí jsme se v uplynulém školním roce snažily zkvalitňovat a rozšiřovat naše služby a být oporou všem klientům SPC. Opět se nám potvrdilo, že zvýšenou pozornost je třeba věnovat přípravě integrace v dostatečném časovém předstihu. Hlavním těžištěm naší práce byly individuální návštěvy a konzultace. Konzultace v SPC byly využívány především při hospitacích integrujících pedagogů s odborníky ve Škole J. Ježka. Snažily jsme se o to, aby integrované zrakově postižené děti byly v kontaktu s vrstevníky školy J. Ježka (společná účast na lyžařském kurzu, účast při Mikulášské nadílce, možnost týdenního pobytu ve škole, letní tábor, škola v přírodě, Sportovní hry pro zrakově postižené, čtenářská soutěž). Škola Jaroslava Ježka nám opět poskytla nenahraditelné zázemí pro naši poradenskou práci.

Koordinovaly jsme činnost SPC s činností kmenové školy, pokračovaly jsme ve spolupráci s jejím vedením a pedagogy. Spolupracovaly jsme se Školou J.Ježka na řešení nejen metodických, ale i provozních, organizačních a dalších záležitostí. Opět jsme velmi ocenily možnost hospitací a konzultací integrujících pedagogů

s učiteli Školy J. Ježka (odborná problematika v jednotlivých předmětech u zrakově postižených, výuka speciálních dovedností, příprava pedagogů a asistentů na integraci atd.).

Zúčastnily jsme se pedagogických rad školy: (12. 11., 13. 1., 7. 4., 17. 6.)

V rámci udržení užšího kontaktu i s dětmi školy jsme se jako doprovod zúčastnily několika akcí:

27. 11. -Vernisáž výstavy- Nevidomí nevidomým- Galerie Artevide, Valdštejnské náměstí, Praha 1

3. 12. - Muzikál Producenti- Hudební divadlo Karlín

14. 5.- 17. 5.- Tmavomodrý festival v Brně

15.2. Plánování činnosti SPC

Východiskem pro plánování činnosti SPC jsou následující předpoklady:

Úkolem SPC je organizování a provádění speciálně-pedagogické pomoci ve školách běžného typu a u dětí se souběžným postižením více vadami se zrakovou vadou.

-SPC se podílí na zařazení zrakově postiženého dítěte do školy běžného typu a optimalizuje jeho školní integraci popř. zařazení dětí se souběžným postižením více vadami do jiných zařízení

-poskytuje speciálně pedagogickou a psychologickou péči zrakově postiženému dítěti, jeho rodičům a pedagogům

-v tomto procesu spolupracuje s dalšími zainteresovanými odborníky

-SPC funguje jako poradenské centrum a centrum výměny informací

-SPC spolupracuje se speciální školou při které je zřízeno

/ Pro pedagogy SPC i pedagogy integrujících škol je speciální škola „školicím pracovištěm“.

Naopak SPC se podílí na šíření informací o speciální škole v terénu a spolupracuje se školou při získávání a vzájemném předávání dětí během vzdělávacího procesu tj. v případech integrace v kombinaci s pobytem dítěte ve speciální škole nebo při výběru dětí u nichž nelze o integraci uvažovat./

Roční plán, týdenní plán, výkaz práce

Součástí ročního plánu jsou: Koncepce práce SPC

Náplň práce speciálního pedagoga SPC

Zásadní úkoly školního roku 2008/ 2009

Řízení a organizace práce v SPC

Rozpracování úkolů do časového harmonogramu

Roční plán je vypracován v září vedoucí SPC, je konzultován se všemi pracovníky SPC a schvaluje ho ředitel.

Nejpřínosnější ze součástí ročního plánu je pro nás Rozpracování úkolů do časového harmonogramu pro jednotlivé měsíce roku, které později slouží jako podklad pro hodnocení činnosti SPC.

Kromě ročního plánu každá spec. ped. zpracovává ještě týdenní plán práce. Týdenní plán vychází z časového harmonogramu pro jednotlivé měsíce a zahrnuje nově vyvstávající aktuální potřeby. Na konci týdne je týdenní plán zhodnocen ve výkazu práce. Výkazy práce slouží jako podklad pro zpracování statistického výkazu SPC.

15.3. Řízení a organizace práce SPC, kontrolní činnost

Personální obsazení SPC

Práce v SPC je organizována jako týmová práce.

Tým tvoří:

2 speciální pedagožky – Mgr. Šárka Fričková- vedoucí SPC, PaedDr. Naša Páchová, psycholožka a sociální pracovnice- Kateřina Čiháková.

PhDr. Špeciánová ukončila k 31. 12. 08 pracovní poměr (odchod do důchodu).

Od 1. 2. 09 nastoupila do SPC nová psycholožka- Mgr.Kateřina Konigová. Ta ukončila pracovní poměr k 31. 8. 2009.

Interpersonální vztahy v SPC jsou výborné, stejně tak s ostatními pracovníky Školy J. Ježka. Vzájemně si vycházíme vstříc.

Aktivity jednotlivých pracovníků SPC vycházely z výše uvedených předpokladů o funkci SPC a z konkrétních náplní práce. Kromě toho zahrnovaly nově vyvstávající aktuální potřeby.

Průběžná organizace činnosti SPC byla zajišťována formou pravidelných pracovních porad v SPC a interních konzultací (výměna informací a plánování činnosti SPC).

Spec. ped. SPC vedly samostatnou evidenci o návštěvách a dalších jednáních.

Pracovnice SPC pracovaly v souladu s Vnitřním předpisem SPC, Vnitřním řádem Školy J. Ježka.

Kontrola byla zajišťována vedoucí SPC a ředitelem.

Vedoucí SPC pravidelně kontrolovala dodržování závazných školských předpisů, týdenní plány práce, týdenní výkazy práce, dokumentaci klientů, evidenci o návštěvách a jednáních jednotlivých pracovníků, cestovní příkazy, deník jízd, žádanky o přepravu, úroveň poskytovaných poradenských služeb formou hospitací u spec. ped. při společných poradenských návštěvách.

Veškerou činnost SPC kontroloval ředitel.

Vedoucí SPC provedla hospitaci u PaedDr. N. Páchové dne 11. 6. 2009 v Gymnáziu V Kutné Hoře. Ředitel provedl kontrolu v SPC 27. 4. 2009.

Součinnost se Školou J. Ježka byla zajišťována účastí vedoucí SPC na poradách vedení školy s následným přenosem informací do SPC.

Vedení pedagogické dokumentace:

Dokumentace klientů SPC byla vedena v souladu s platnými předpisy -Vyhláška MŠMT ČR č. 72 o poskytování poradenských služeb ve školách a školských poradenských zařízeních ze dne 9. února 2005, Vyhláška MŠMT ČR č. 73 o vzdělávání dětí, žáků a studentů se speciálními vzdělávacími potřebami a vzdělávání dětí, žáků a studentů mimořádně nadaných ze dne 9. února 2005, Školský zákon č. 561., zákon č. 97 /1974 sb. o archivnictví, zákon č. 101/2000 na ochranu dat a osobních údajů a další platné předpisy.

15.4. Speciálně pedagogický úsek

Obsah práce speciálních pedagogů:

Speciální pedagog SPC plní úkoly stanovené Vyhláškou MŠMT ČR č. 72 o poskytování poradenských služeb ve školách a školských poradenských zařízeních ze dne 9. února 2005, Vyhláškou MŠMT ČR č. 73 o výchově a vzdělávání dětí, žáků a studentů se speciálními vzdělávacími potřebami ze dne 9. února 2005, Školským zákonem č. 561 a dalšími platnými předpisy. Těmito předpisy se řídí.

Spec. ped. SPC poskytuje poradenské služby zrakově postiženým dětem (dále ZP), žákům, jejich zákonným zástupcům, pedagogickým pracovníkům škola školských zařízení a všem ostatním, kteří jsou zainteresováni při integraci ZP.

Poskytuje poradenské služby ZP žákům Školy Jaroslava Ježka a jejich zákonným zástupcům, studentům Konzervatoře J. Deyla, studentům SŠ A. Klára, klientům SRP, klientům jiných SPC, (v rámci diagnostiky zpracovává podklady pro správní řízení, doporučení a návrhy pro zařazení a pro vzdělávací opatření).

Organizuje a zajišťuje komplexní péči, před zahájením vzdělávání a v průběhu vzdělávání ZP dítěte s všestrannou podporou dítěte a rodiny, v duchu tzv. ucelené rehabilitace.

Hledá vhodné formy a způsoby pro naplnění vzdělávacích potřeb ZP dítěte, s ohledem na speciální vzdělávací potřeby a s ohledem na psychický a sociální vývoj tak, aby byly vytvořeny podmínky pro uplatňování a rozvíjení schopností, dovedností a nadání a začlenění do společnosti.

Poradenské služby poskytuje formou individuálních návštěv a konzultací u klientů v rodině, ve školách, školských zařízeních a dalších zařízeních vhodných pro ZP děti se souběžným postižením více vadami nebo ambulantně v SPC.

Pro integraci, ve spolupráci s rodiči, vyhledává vhodné školy, školská zařízení popř. jiná zařízení v místě bydliště.

Poskytuje odborné informace o speciálních metodách výuky a výchovy ZP dítěte.

Poskytuje metodickou podporu a vedení školám a školským zařízením integrujícím ZP dítě, ZP dítěti, zákonným zástupcům a všem ostatním podílejícím se na integraci.

Předvádí přímou práci se ZP dítětem individuálně v MŠ, v hodině ve třídě, v rodině.

Přímá práce je zaměřena na specifika výuky a výchovy ZP.

Provádí speciálně pedagogickou diagnostiku tzn. zjišťuje a posuzuje speciální připravenost ZP dítěte na školní docházku, dále v průběhu školní docházky zjišťuje speciální vzdělávací potřeby ZP dětí a žáků.

V rámci komplexní diagnostiky zprostředkovává psychologické vyšetření psycholožkou SPC, popř. další odborná vyšetření.

Provádí odborné instruktáže pedagogů, kteří se připravují na integraci, dále během integrace, odborné instruktáže asistentů pedagoga, zákonných zástupců.

Jedná a spolupracuje s dalšími odborníky podle potřeby.

Koordinuje činnost s poradenskými pracovníky škol a středisky výchovné péče, s PPP a ostatními SPC.

Zajišťuje nebo zprostředkovává sociálně právní poradenství.

Zajišťuje poradenskou činnost k volbě povolání a realizaci konkrétních opatření spojených s touto problematikou.

Doporučuje vhodné kompenzační a rehabilitační pomůcky pro ZP.

Zapůjčuje rehabilitační a kompenzační pomůcky podle potřeb ZP dítěte, učebnice, odbornou literaturu, popř. předává kontakty na výrobce pomůcek, zprostředkovává získání pomůcek.

Informuje rodiče ZP dítěte, pedagogy o technických pomůckách a prostředcích kompenzace zdravotního postižení.

Provádí instruktáže používání speciálních pomůcek, zprostředkovává předvedení pomůcek ve spolupráci s odborníky Školy J. Ježka popř. s dalšími odborníky.

Zprostředkovává získání nebo úpravu vhodných učebních textů.

Zajišťuje účast integrovaných ZP žáků na celorepublikových sportovních hrách pro ZP, čtenářské soutěži Braillovský klíč, výtvarných soutěžích, letním tábore pro ZP atd.

Využívá všechny další možnosti spolupráce s pedagogy Školy J. Ježka- problematika používání speciálních pomůcek, hospitace ve vyučování, odborná problematika

jednotlivých předmětů u ZP, výuka specifických dovedností, navštěvuje metodická sdružení atd. (to vše s následným přenosem informací do integrace), zprostředkovává integrovaným ZP dětem kontakt se ZP vrstevníky Školy J. Ježka, zprostředkovává pro rodiče, integrující pedagogy, asistenty pedagoga hospitace ve Škole J. Ježka, konzultace s pedagogy a s vedením školy.

Spec. ped. zpracovává odborné podklady pro integraci ZP dětí a žáků, návrhy pro jejich zařazení , přeřazení a pro další vzdělávací opatření, podklady pro správní řízení, dále zpracovává další doporučení podle potřeby v souladu s platnými předpisy.

Vypracovává odborné posudky, doporučení k sestavení IVP atd.

Vytváří metodické materiály týkající se výchovy a vzdělání ZP dětí pro potřeby klientů, studentů atd.

Rozšiřuje sbírku pomůcek a učebnic pro aktuální potřeby klientů, sbírku odborné literatury, vede a aktualizuje seznam výrobců a distributorů pomůcek.

Připravuje semináře, Dny otevřených dveří pro klienty.

Využívá nabídek vzdělávacích akcí, zapojuje se do dalšího vzdělávání pedagogických pracovníků.

Spolupracuje s PedFUK, zajišťuje praxe a konzultace studentů.

Propaguje SPC a Školu J. Ježka na veřejnosti různými formami. Hledá další možnosti propagace.

Účastní se celorepublikových tyflopedických a poradenských seminářů, konferencí atd.

Je aktivním členem Asociace pedagogických pracovníků SPC, účastní se schůzek.

Průběžně a systematicky provádí depistáž ZP dětí.

Účastní se služebních cest, na které je vyslán vedoucí SPC, ředitelem školy nebo zástupkyní ředitele.

Spolupracuje se Školou J. Ježka nejen v metodických, ale i provozních a organizačních záležitostech.

Vypracovává týdenní plán práce a týdenní výkaz práce.

Obsah práce speciálního pedagoga SPC zahrnuje širokou škálu problematiky, protože našimi klienty jsou děti od předškolního věku až po studenty SŠ s různým druhem a stupněm postižení.

Se změnami v legislativě se značně rozšířily kompetence SPC a tím došlo k nárůstu administrativní práce. Poradenské služby poskytujeme nejenom integrovaným zrakově postiženým žákům a dětem, ale také žákům Školy Jaroslava Ježka, studentům Konzervatoře J. Deyla, studentům SŠ A. Klára v Praze 4, klientům SRP, klientům jiných SPC a podle potřeby dalším.

Speciálně pedagogická diagnostika

Speciálně pedagogické vyšetření – je prováděno orientačně, souborem vlastních diagnostických nástrojů, vychází hlavně z pozorování dítěte v jeho vlastním prostředí. Nejsou zatím vytvořeny testy přizpůsobené zrakově postiženým dětem. Toto by se mělo výhledově vyřešit v příštím roce, neboť probíhá projekt IPPP (Struktura zprávy z vyšetření, Stanovování obligatorních diagnóz a průběh speciálně pedagogického a psychologického vyšetření.

Cílem projektu je vytvořit jednotnou strukturu spec.ped. vyšetření a baterii diagnostických nástrojů pro všechna SPC pro ZP.

Individuální vzdělávací plán

Na základě speciálně pedagogického a psychologického vyšetření vypracováváme doporučení k sestavení individuálního vzdělávacího plánu. Konzultujeme ho pokud možno se všemi zúčastněnými (rodiče, pedagogové atd.). Důraz klademe na doporučení pro pedagogy a rodiče. Doporučení vycházejí ze speciálních vzdělávacích potřeb dítěte.

Rodičům je umožněno vnášet své vlastní podněty ze znalosti dítěte v domácím prostředí. Touto účastí má být aktivován jejich přístup ke vzdělávání dítěte. IVP je pravidelně konzultován při poradenských návštěvách.

Naše doporučení jsou rodiči i školami akceptována, řídí se jimi. Pouze v případě přidělení nedostatečných finančních prostředků nemohou plnit některá naše doporučení.

15.5. Psychologický úsek

Práce psychologa je rozdělena mezi školu a SPC a sestává z přímé pedagogicko - psychologické práce a z ostatní činnosti. Psycholog je zároveň koordinátorem prevence patosociálních jevů na škole, což přímo souvisí s jeho prací preventivní a poradenskou - s rodiči, pedagogy a širší veřejností. V průběhu posledních dvou školních roků převažovala v psychologické práci (kromě diagnostické činnosti) péče o děti v MŠ a děti staršího školního věku. U předškolních dětí je to spolupráce s uč. MŠ při hledání vhodných výchovných postupů při adaptaci na kolektiv, spolupráce s rodiči, příprava na školu. U starších školních dětí jsou to vztahy s vrstevníky, řešení situací ve třídě a ve skupině na internátě, pomoc při řešení rodinných vztahů, hledání vhodných výukových postupů. Hlavní důraz spočívá na spolupráci psychologa s učiteli a vychovateli.

Psycholog je také konzultantem studentům, kteří jsou ve škole na praxi nebo je problematika zrakově postižených dětí tématem jejich studijních prací.

Součástí psychologické péče jsou i konzultace s absolventy školy, kteří se dostávají do složitých životních situací a potřebují jednorázovou nebo krátkodobou psychologickou péči.

V průběhu zmíněného období se psycholožce dařilo velmi dobře spolupracovat s pedagogy i s dětmi, méně s rodiči. To bude cílem pro další období. Ze zkušenosti je zřejmé, že je to úkol dlouhodobý.

V SPC jde především o konzultace s pedagožkami SPC o klientech, s učiteli a rodiči, někdy doplněné návštěvou školy a vyšetřením dítěte. Hlavní důraz je zde kladen na prevenci, která spočívá na pravidelné informovanosti o klientech a tedy ve včasném podchycení začínajících problémů. Psycholožka pečuje o všechny klienty SPC- podle potřeby.

Psycholog se specifickým způsobem podílí na doporučení a způsobu další péče vzhledem k vývojovým předpokladům. Péče o jednotlivé děti zahrnuje spolupráci se všemi účastníky socializačního procesu (pedagogové, rodiče, event. další odborníci). Psychologická vyšetření a konzultace probíhají podle potřeby v terénu nebo v SPC.

I nadále pokračuje spolupráce s MUDr. Růžičkovou z DPA, která má v dlouhodobé péči několik dětí s autismem a poruchami chování.

15.6. Činnost sociální pracovnice

Sociální pracovnice zajišťuje sociálně právní poradenskou službu pro rodiče zřakově postižených dětí (žáků školy a klientů SPC). Zvláštní péči věnuje žákům soudně odňatým.

Připravuje podklady při rozhodnutí o zařazování žáků do jiných zařízení. Zajišťuje administrativní stránku správních rozhodnutí (přijímání, přeřazování žáků, odklad školní docházky atd.).

Zprostředkovává styk s obecními úřady, orgány péče o dítě, soudy a Policií ČR, dále se školami, z nichž žáci přicházejí atd.

Účastní se porad vedení, schůzí pedagogické rady učitelů i vychovatelů.

Podílí se na přípravě a organizaci Dnů otevřených dveří, na přípravě seminářů, na propagaci a depistáži, zajišťuje aktualizaci www stránek školy, atd.

15.7. Klienti SPC

Klienti SPC:

Našimi klienty jsou děti od předškolního věku až po studenty SŠ s různým druhem a stupněm postižení a z různých regionů (Praha, Středočeský, Ústecký, Pardubický, Jihočeský).

S rozšířením kompetencí daných legislativou poskytujeme poradenské služby studentům Konzervatoře J. Deyla a Speciálním školám Aloise Klara, Vídeňská 756/28,

Praha 4.

Celkem jsme měli ke dni 30. 6. 09 v evidenci 150 dětí a žáků (klientů,) což je značný počet.

Nedaří se nám proto klienty navštěvovat tak často, jak by bylo potřeba.

V případě těžce zřakově postižených dětí je totiž nutná vysoce individuální péče nejen o dítě, ale i o rodiče a vyučující.

Péče o klienta je v SPC organizována týmově (spolupráce speciálního pedagoga, psychologa a sociální pracovnice je vyhovující).

Při posouzení individuálního rozvoje schopností a dovedností dětí a žáků se ZP jsme v největší možné míře spolupracovaly s lékaři, zřakovými terapeuty, psychology, odborníky z partnerských SPC, SRP a dalších pracovišť.

V březnu 2008 byla zřizovatelem stanovena kapacita SPC na 150 klientů.

Počet návštěv, konzultací, a dalších poradenských výkonů:

Ve školním roce 2008/2009 jsme uskutečnily celkem 3 167 poradenských návštěv, konzultací a dalších výkonů.

Rozdělení zřakově postižených klientů podle způsobu poskytované péče

| počet klientů | způsob poskytované péče |
|----------------|---|
| celkem dětí | |
| 63 | pravidelná péče dlouhodobá systematická péče |
| 12 | jednorázová péče přihlášky SŠ |
| 10 | jednorázové poskytnutí poradenské služby |
| | jednorázová péče –doporučení |

| | |
|----|--|
| 22 | odklad školní docházky, IVP, doporučení k přijetí, přestup, převedení, |
| 20 | jednorázová péče - Konzervatoř J. Deyla doporučení SPC k zařazení do režimu speciálního vzdělávání |
| 23 | doporučení speciálně pedagogické péče žáci školy Jaroslava Ježka se specifickými poruchami učení nebo chování |

Od 1. 9. 08 (během školního roku) jsme nově přijaly do pravidelné péče SPC 7 dětí a žáků.

Umístění klientů v pravidelné péči podle typu zařízení

| Umístění | Stupeň zrakové vady | Počet |
|---------------------------|---------------------|-------|
| MŠ SMŠ | N | 2 |
| | SL | 4 |
| | ZB | 1 |
| ZŠ | N | 6 |
| | SL | 22 |
| | ZB | 5 |
| ZŠ praktická | N | 0 |
| | SL | 1 |
| | ZB | 0 |
| ZŠ speciální | N | 8 |
| | SL | 1 |
| | ZB | 2 |
| SŠ | N | 3 |
| | SL | 2 |
| | ZB | 3 |
| Rodiny | N | 0 |
| | SL | 1 |
| | ZB | 1 |
| Ostatní ÚSP, Stacionář | N | 1 |
| | SL | 0 |
| | ZB | 0 |
| Celkem | | 63 |

Rozmístění klientů v pravidelné péči podle regionů

| region | počet klientů |
|-------------|---------------|
| Praha | 14 |
| Středočeský | 27 |
| Ústecký | 19 |
| Pardubický | 2 |
| Jihočeský | 1 |

| | |
|--------|----|
| Celkem | 63 |
|--------|----|

Prospěch integrovaných zřakově postižených žáků v ZŠ ve školním roce 2008/2009

| Ročník ZŠ | Počet žáků | Prospělo s vyznamenáním | Prospělo | Neprospělo |
|------------------|------------|-------------------------|----------|------------|
| 1. | 3 | 3 | 0 | 0 |
| 2. | 0 | 0 | 0 | 0 |
| 3. | 4 | 2 | 2 | 0 |
| 4. | 8 | 2 | 6 | 0 |
| 5. | 2 | 2 | 0 | 0 |
| Celkem za 1. st. | 17 | 9 | 8 | 0 |
| 6. | 3 | 1 | 2 | 0 |
| 7. | 4 | 1 | 3 | 0 |
| 8. | 4 | 0 | 4 | 0 |
| 9. | 5 | 2 | 3 | 0 |
| Celkem za 2. st. | 16 | 4 | 12 | 0 |

Prospěch integrovaných zřakově postižených žáků v ZŠ praktické ve školním roce 2008/2009

| Ročník | Počet žáků | Prospělo | Neprospělo |
|--------|------------|----------|------------|
| 1. | 0 | 0 | 0 |
| 2. | 0 | 0 | 0 |
| 3. | 0 | 0 | 0 |
| 4. | 0 | 0 | 0 |
| 5. | 0 | 0 | 0 |
| 6. | 0 | 0 | 0 |
| 7. | 0 | 0 | 0 |
| 8. | 1 | 1 | 0 |
| 9. | 0 | 0 | 0 |
| celkem | 1 | 1 | 0 |

Prospěch integrovaných zřakově postižených žáků SŠ ve školním roce 2008/2009

| Ročník SŠ | Počet žáků | Prospěl s vyznamenáním | Prospěl | Neprospěl |
|-----------|------------|------------------------|---------|-----------|
| 1. | 3 | 0 | 1 | 2 |
| 2. | 4 | 1 | 3 | 0 |
| 3. | 1 | 0 | 1 | 0 |
| 4. | 0 | 0 | 0 | 0 |
| Celkem | 8 | 1 | 5 | 2 |

15.8. Vzdělávání

Vzhledem k širokému okruhu otázek, které musíme v souvislosti s naší prací řešit, je nutné, abychom neustále získávaly nové informace a vzdělávaly se v mnoha oblastech.

Průběžně se věnujeme studiu odborné literatury a legislativy.

V červnu 2009 získaly obě speciální pedagožky SPC osvědčení v IPPP ČR, Novoborská 372, Praha 9 pro potřeby uzpůsobení podmínek konání maturitní zkoušky. Jedná se tedy o další rozšíření kompetencí SPC. SPC se bude kompletně vyjadřovat k uzpůsobení maturitní zkoušky u studentů se speciálními vzdělávacími potřebami. (Formulář posudku k uzpůsobení maturitní zkoušky). Předpokládá se tedy další větší nárůst klientů (studentů středních škol pro zrakově postižené).

2. 6. 09- Školení- uzpůsobení podmínek konání maturitní zkoušky- Maturita bez handicapu, IPPP Novoborská 372, Praha 9

15.9. Propagace a depistáž

Propagovaly jsme a prezentovaly Školu J. Ježka a SPC na veřejnosti různými formami. Hledaly jsme nové možnosti propagace a depistáže.

Průběžně se konaly konzultace a přednášky pro studenty, exkurze a podle potřeby vzdělávací a konzultační akce pro ZP klienty, rodiče, pedagogy.

Uspořádaly jsme dva Dny otevřených dveří - Den otevřených dveří pro učitele integrovaných ZP dětí (19. 11. 2008), Den otevřených dveří pro rodiče a jejich ZP děti (29. 4. 2009). Konzultační akce pro pedagogy integrujících škol a pro rodiče se jeví jako velmi přínosné.

Uspořádaly jsme 2 semináře pro rodiče a jejich zrakově postižené děti (viz depistáž a propagační akce).

Průběžně jsou aktualizovány www stránky školy o nabízených službách.

Nadále jsme rozvíjely kontakty se specializovanými pracovišti, školami, ostatními SPC.

Depistážní činnost je také součástí naší poradenské práce v terénu.

V příštím školním roce bychom se chtěly propagaci a depistáži věnovat více a systematicky.

Z ohlasů na propagační akce se jako nejprínosnější jeví aktualizace www stránek školy a SPC.

Budeme průběžně aktualizovat www stránky školy a SPC. Jejich součástí je diskusní fórum, ve kterém budeme odpovídat na dotazy.

V příštím školním roce budou pořádány další semináře a akce pro rodiče, odborníky a širokou veřejnost.

Depistáž a propagační akce:

říjen:

19. 11. – DOD pro děti se zrakovým postižením a jejich rodiče

-propagace DOD -pozvánka DOD umístěna na www stránky školy

-pozvánka na Seminář-24. 11.- pro rodiče a ZP děti- Volba povolání ZP

- propagace-rozesílání pozvánek, pozvánka umístěna na www. stránky školy

listopad

-24. 11. 2008- Seminář- Volba povolání zrakově postižených

-19. 11. -DOD pro učitele integrovaných ZP dětí

leden

-zápis do MŠ , 1 ročníků (příp. vyšších ročníků) Školy J. Ježka

-propagace zápisu-informace umístěny na www stránky, nástěnka před školou
-e- mail- MŠ Praha 1, 5, 6, ZvŠ Praha a Středočeský kraj

duben

29. 4. - Den otevřených dveří pro děti se zrakovým postižením a jejich rodiče

květen

pozvánka na Seminář pro rodiče a ZP děti- Tyflopédická péče

propagace semináře-rozesílání pozvánek

-18.5.- Seminář- Tyflopédická péče- plánovaný seminář se pro malý zájem nekonal

15.10. Spolupráce se specializovanými pracovišti

Tuto spolupráci pokládáme za velmi důležitou, protože umožňuje komplexnost péče o děti a návaznost péče (předávání a získávání klientů).

V uplynulém školním roce jsme značně rozšířily spolupráci s konzervatoří J. Deyla pro zrakově postižené v Praze 1, se SŠ A. Klára v Praze 4 a Gymnáziem pro zrakově postižené v Praze 5. Gymnázium pro ZP v rámci nového projektu poskytovalo poradenské služby našim klientům integrovaným v SŠ. V rámci této spolupráce se konal seminář (viz níže)

Budeme nadále rozvíjet kontakty se zdravotníky, ostatními SPC atd.

V rámci spolupráce jsme se zúčastnily akcí:

19. 1. -přijímací zkoušky na Konzervatoř J. Deyla, Praha 1

2. 4.- Seminář výuka anglického jazyka nevidomých a slabozrakých, workshopy k výuce matematiky a přírodních věd- Gymnázium pro ZP, Praha 5- Butovice

Tyflopédické a poradenské semináře a konference

6 - 8. 10. - Pražský poradenský podzim 2008

28. 1 - Odborný pracovní seminář pro ředitele škol pro ZP a pracovníky SPC pro ZP, ZŠ pro ZP Nám, Míru 19, Praha 2

17. 2. - Porada ředitelů SPC pro ZP MŠMTČR, Karmelitská 7, Praha 1

Asociace pracovníků SPC (APSPC)

Nadále pokračujeme v aktivním členství v APSPC.

6. 11. - Setkání pražské sekce APSPC, SPC pro SP, Výmolova 169, Praha 5

23. 4.- Setkání pražské sekce APSPC- SPC Urbanova, Praha 4

Setkávání s pracovníky asociace je pro nás velmi přínosné, neboť si vyměňujeme odborné informace a společně zajišťujeme péči o děti se souběžným postižením více vadami.

Vytváření zázemí regionálním SPC

Díky speciální škole je SPC vybaveno speciálními pomůckami a metodickými materiály, které ostatní SPC pro ZP nemají. Díky svým zkušenostem z praxe a zázemí spec. školy poskytujeme i konzultace jiným SPC pro ZP, jejich klientům a pedagogům.

Exkurze, praxe studentů, spolupráce s PedFUK a dalšími školami

Průběžně jsme se věnovaly studentům na praxi a exkurzím.

6. 10. -Exkurze Waldkirchen-4. spec.ped.

- 8. 10. -SŠ Sociálně právní- Hostinné
- 9. 10. -Hana Mádlová VŠ J. A. Komenského
- 21.10. -Veronika Denková- Gymnázium Praha 2
- 22.10. - Kateřina Tůmová-VŠ J.A. Komenského
- 23.10. - 3 Lékařská fakulta UK Praha
- 13. 11. - Exkurze Dívčí katolická střední škola, Praha 1
- 18. 11. - Exkurze ZŠ Buštěhrad
- 28. 11. - studentka Jana Zingrová-VŠJ.A.Komenského- konzultace k Diplomové práci
- 1. 12. -studentka Jana Zingrová-VŠJ.A. Komenského- konzultace k Diplomové práci
- 5.1.- 9.1. - studentská praxe- Michaela Louthanová- SŠ sociálně správní, Praha
- 9. 2. - studentka 5. ročníku PedFUK- Martina Králová
- 3. 3. - Roman Žabka student 3. ročníku VŠ -J.A. Komenského
- 5. 3. - 3. Lékařská fakulta- 10 lidí
- 6. 3. - Michaela Novotná –studentka 3. ročník JABOK
- 12. 3. - exkurze -studenti Belgie 25 lidí
- 24. 3. -exkurze- Evangelická akademie Praha 4, 2 ročník 25 studentů
- 21. 4. -Exkurze- Izrael- pracovníci organizací pro ZP
- 22.4.- Exkurze Vyšší odborná škola sociálně právní,Jasmínová,Zahradní město, Praha 10
- 5. 5. - Exkurze 3. Lékařská fakulta UK Praha- Kurz Handicapované dítě
- 15. 5. - Praxe – studentka, Alena Mahlejšová, Střední pedagogická škola Most
- 19. 5. - Exkurze, Základní škola Velvary 7.-8.r., (integrují nevidomého žáka)

Vzhledem k jedinečnosti a špičkové vybavenosti naší školy přibývá zájemců z řad studentů, odborníků i veřejnosti. Také značný počet integrovaných ZP dětí vede k častějším exkurzím a návštěvám, které někdy narušují chod školy (hospitace ve třídách) a jsou časově náročné. Snažíme se návštěvy neodmítat, ale v budoucnu by bylo vhodné objektivně posoudit, zda je třeba všechny zájemce zvát.

15.11. Materiální vybavení SPC

Materiální vybavení SPC je velmi dobré, umožňuje nám pokrýt pomůckami všechny naše klienty. Pomůcky, které nemáme k dispozici (např. mapy, pomůcky na fyziku, matematiku apod.), si můžeme po dohodě zapůjčit ze sbírek Školy J. Ježka. Vzhledem k dlouholeté tradici naší školy disponujeme širokou nabídkou pomůcek zejména pro nevidomé děti, což je výhoda oproti jiným SPC.

Prostory SPC

Každá z pracovníků vede řádně místní seznam místnosti, za kterou zodpovídá. Výhledově bychom ještě chtěly zpříjemnit interiér SPC novým nábytkem, neboť to jsou prostory s velkou frekvencí návštěv.

Sbírka pomůcek a hraček SPC

Průběžně jsme se věnovaly rozšiřování sbírky pomůcek a hraček SPC.Byla provedena pravidelná kontrola sbírky podle inventárního soupisu a nefunkční pomůcky byly vyřazeny. Pověření vedením této sbírky má vedoucí SPC. Do sbírky bylo zakoupeno: sada zvětšovací lup a 3 Pichtovy psací stroje.

Sbírka videokazet

Byla provedena kontrola sbírky a seznam byl aktualizován.

Knihovna odborné literatury

Byla provedena kontrola a seznam byl aktualizován, knihovnu pravidelně doplňujeme novými tituly.

Učebnice v bodovém písmu

Seznam byl aktualizován.

Metodické materiály

I nadále jsme zpracovávaly metodické materiály a obrazové materiály

Nově jsme zpracovaly metodický materiál Specifika vzdělávání dětí

slabozrakých a dětí se zbytky zraku

Služební automobil

Byl účelně využíván podle Směrnice k používání služebních automobilů.

11. 3. 2009 se obě spec. ped. zúčastnily pravidelného povinného školení řidičů v autoškole.

Sponzorské dary

Zaměřily jsme se na prohlubování dobrých vztahů se sponzorem SPC- Firmou Kodys.

Celkově lze uzavřít, že se činnost SPC rozvíjí mnohostranně a bez větších problémů nebo výhrad ze strany klientely.



Škola Jaroslava Ježka

*Mateřská škola, základní škola, praktická škola
a základní umělecká škola pro zrakově postižené*

Loretánská 19 a 17, 118 00 Praha 1,

tel.:220 51 52 64

fax:220 51 51 24,

e-mail: info@skolajj.cz

VÝROČNÍ ZPRÁVA o činnosti školy 2008 - 2009



Výroční zpráva o činnosti školy byla zpracována dle §10 zákona č. 561/2004 Sb., o předškolním, základním, středním, vyšším odborném a jiném vzdělávání (školský zákon) a v souladu s §7 vyhlášky 15/2005 Sb., kterou se stanoví náležitosti dlouhodobých záměrů, výročních zpráv a vlastního hodnocení školy.

Výroční zpráva o činnosti školy byla schválena Školskou radou dne (školský zákon, §168, odst.1, písm. b).

Mgr. Jan Hájek
ředitel školy

OBSAH

| | |
|--|----|
| 1. | 5 |
| Základní údaje o škole, jimiž jsou název, sídlo, charakteristika školy, zřizovatel školy, údaje o vedení školy, adresa pro dálkový přístup, údaje o školské radě. | 5 |
| 2. | 7 |
| Přehled oborů vzdělání, které škola vyučuje v souladu se zápisem ve školském rejstříku | 7 |
| 3. | 7 |
| Rámcový popis personálního zabezpečení činnosti školy | 7 |
| 4. | 8 |
| Údaje o přijímacím řízení nebo o zápisu k povinné školní docházce a následném přijetí do školy | 8 |
| 5. | 9 |
| Údaje o výsledcích vzdělávání žáků podle cílů stanovených školními vzdělávacími programy a podle poskytovaného stupně vzdělání včetně výsledků závěrečných zkoušek | 9 |
| 5.1. Základní škola pro zrakově postižené | 9 |
| 5.2. Základní škola praktická pro zrakově postižené | 11 |
| 5.3. Praktická škola pro zrakově postižené | 13 |
| 5.4. Mateřská škola pro zrakově postižené | 15 |
| 5.5. Základní umělecká škola pro zrakově postižené | 15 |
| 6. | 16 |
| Údaje o prevenci sociálně patologických jevů | 16 |
| 7. | 17 |
| Údaje o dalším vzdělávání pedagogických pracovníků | 17 |
| 8. | 18 |
| Údaje o aktivitách a prezentaci školy na veřejnosti | 18 |
| 9. | 22 |
| Údaje o výsledcích inspekční činnosti provedené Českou školní inspekcí | 22 |
| 10. | 22 |
| Základní údaje o hospodaření školy | 22 |
| 11. | 22 |
| Údaje o zapojení školy do rozvojových a mezinárodních programů | 22 |
| 12. | 22 |
| Údaje o zapojení školy do dalšího vzdělávání v rámci celoživotního učení | 22 |
| 13. | 23 |
| Údaje o předložených a školou realizovaných projektech financovaných z cizích zdrojů: | 23 |
| 14. | 23 |
| Údaje o spolupráci s odborovými organizacemi, organizacemi zaměstnavatelů a dalšími partnery při plnění úkolů ve vzdělávání | 23 |
| 15. | 23 |
| Speciálně pedagogické centrum | 23 |
| 15.1. Koncepce práce SPC | 23 |
| 15.2. Plánování činnosti SPC | 25 |
| 15.3. Řízení a organizace práce SPC, kontrolní činnost | 26 |
| 15.4. Speciálně pedagogický úsek | 26 |
| 15.5. Psychologický úsek | 29 |

| | |
|--|----|
| 15.6. Činnost sociální pracovníce | 30 |
| 15.7. Klienti SPC..... | 30 |
| 15.8. Vzdělávání | 32 |
| 15.9. Propagace a depistáž | 33 |
| 15.10. Spolupráce se specializovanými pracovišti | 34 |
| 15.11. Materiální vybavení SPC..... | 35 |

1.

Základní údaje o škole, jimiž jsou název, sídlo, charakteristika školy, zřizovatel školy, údaje o vedení školy, adresa pro dálkový přístup, údaje o školské radě.

1.1.

**Název školy: Škola Jaroslava Ježka,
Mateřská škola, základní škola, praktická škola
a základní umělecká škola pro zrakově postižené**

1.2.

Sídlo: Loretánská 19 a 17, Praha 1 – 118 00

1.3.

Charakteristika školy:

Cílem činnosti školy je vychovat z nevidomých a těžce zrakově postižených dětí samostatné, soběstačné a sebejisté občany, schopné obstát v konkurenci zdravých lidí.

Činnost školy je zaměřena na výchovu a vzdělávání nevidomých a těžce zrakově postižených dětí a mládeže. Kromě povinného vzdělání škola nabízí rozšířenou výuku některých oborů (především cizích jazyků a elektronických pomůcek) a také množství mimoškolních aktivit v rámci pedagogiky volného času. Spádovým regionem je území Čech. Mimopražské děti bydlí ve dnech školního vyučování, v den před dnem školního vyučování a výjimečně i v jiné dny v internátě školy.

Ve škole je zajištěno celodenní stravování ve školní jídelně. Součástí školy je speciálně pedagogické centrum, které poskytuje poradenské služby pro integrované děti s postižením zraku.

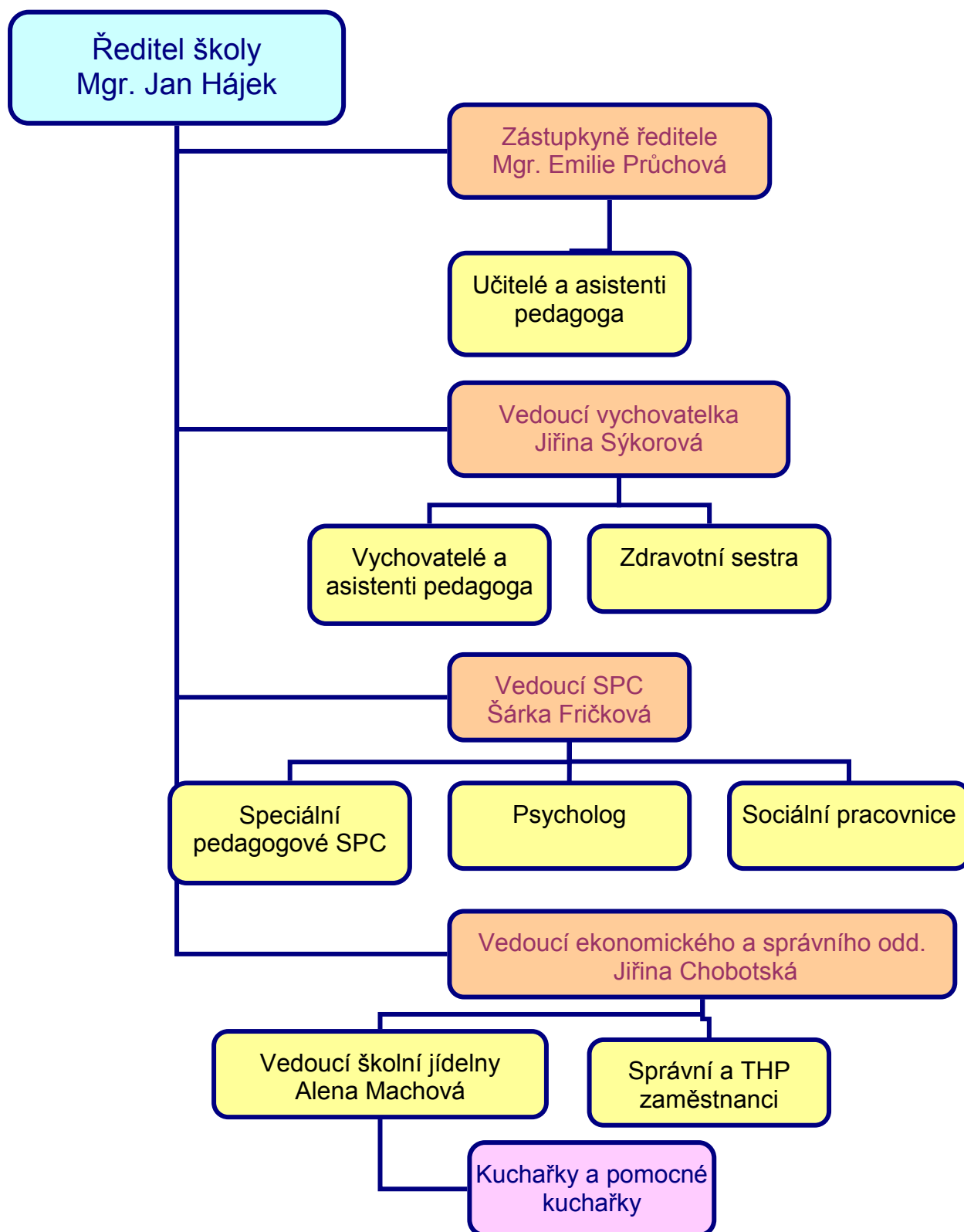
Jelikož je škola svého druhu jedinečná, umožňuje studentům speciální pedagogiky i jiných oborů, odborné i laické veřejnosti a rodičům hospitace, exkurze, poskytuje metodickou pomoc (např. vedení diplomových prací), přednášky, besedy. Je fakultní školou (Pedagogická fakulta UK, garantem je katedra speciální pedagogiky).

Při Škole Jaroslava Ježka byla nově zřízena Základní umělecká škola pro zrakově postižené, obor hudební, a to s účinností od 1. září 2008.

1.4.

**Zřizovatel: Ministerstvo školství, mládeže a tělovýchovy
Karmelitská 7, Praha 1**

1.5. Údaje o vedení školy



1.6.

Adresa pro dálkový přístup: info@skolaji.cz
www.skolaji.cz

1.7.

Údaje o Školské radě

Školská rada má šest členů, z toho jsou dva zástupci rodičů, dva zaměstnanci školy a dva zástupci odborné veřejnosti.

Předseda: PhDr. Rudolf Volejník

Členové: Kateřina Králíčková

Radek Křížanovský

Mgr. Emilie Průchová

Mgr. Marie Schifferová

Jiřina Sýkorová – do 20. ledna 2009

PaedDr. Martina Helešicová – od 21. ledna 2009

2.

Přehled oborů vzdělání, které škola vyučuje v souladu se zápisem ve školském rejstříku

Škola Jaroslava Ježka vykonává činnost škol a školských zařízení, kapacita:

| | |
|---|-------------|
| Základní škola pro zrakově postižené (včetně ZŠ praktické)... | 85 žáků |
| Praktická škola pro zrakově postižené | 16 žáků |
| Mateřská škola pro zrakově postižené | 16 dětí |
| Základní umělecká škola pro zrakově postižené..... | 80 dětí |
| Školní družina | 18 dětí |
| Školní klub | 18 dětí |
| Internát | 52 lůžka |
| Speciálně pedagogické centrum..... | 150 klientů |
| Školní jídelna | 130 jídel |

3.

Rámcový popis personálního zabezpečení činnosti školy

Učitelé

Přepočtený počet zaměstnanců-učitelů: 18,971 z toho

16,471 učitelů se speciální pedagogikou a 2,5 učitelů bez speciální pedagogiky

Kvalifikovanost učitelů – speciální pedagogika: 87 %

Vychovatelé

Přepočtený počet zaměstnanců-vychovatelů: 8,989

Kvalifikovanost- pedagogické vzdělání: 100 %

Kvalifikovanost - speciální pedagogika: 77 %

Asistenti pedagoga

Přepočtený počet zaměstnanců: 9,539

Pracovní obsazení Speciálně pedagogického centra:

2 speciální pedagogové

0,6 psycholog

0,5 sociální pracovníce

4.

**Údaje o přijímacím řízení nebo o zápisu k povinné školní docházce
a následném přijetí do školy**

Ředitel školy vydává písemné rozhodnutí o zařazení dětí do školy dle §165 zákona.

Počty dětí přijatých ve školním roce 2008-2009 do:

| | |
|--|----|
| MTŠ | 4 |
| ZŠ | 5 |
| ZŠP..... | 4 |
| ZUŠ..... | 27 |
| Odklad šk. docházky | 3 |
| Počet žáků zařazených do vzdělávání podle individuálního vzdělávacího plánu | 4 |

Přijímací řízení do praktické školy pro zrakově postižené:

| | |
|-------------------------------|----|
| Počet přihlášených | 9 |
| Počet přijatých | 9 |
| Počet nepřijatých | 0 |
| Školská zařízení, počty dětí: | |
| Internát | 37 |
| Školní družina | 10 |
| Školní klub | 21 |

5.

Údaje o výsledcích vzdělávání žáků podle cílů stanovených školními vzdělávacími programy a podle poskytovaného stupně vzdělání včetně výsledků závěrečných zkoušek

5.1. Základní škola pro zrakově postižené

| Školní rok | Počet tříd | | Celkový počet žáků | | Počet žáků na jednu třídu | | Počet žáků na učitele | |
|------------|------------|-------|--------------------|-------|---------------------------|-------|-----------------------|-------|
| | 07/08 | 08/09 | 07/08 | 08/09 | 07/08 | 08/09 | 07/08 | 08/09 |
| | 7 | 7 | 41 | 38 | 6 | 5 | 6 | 5 |

Výchovné působení

a) Prospěch žáků na škole

| Ročník | Počet žáků | | Prospělo s vyznam. | | Prospělo | | Neprospělo | |
|-------------------------|------------|-----------|--------------------|-----------|-----------|-----------|------------|----------|
| | 07/08 | 08/09 | 07/08 | 08/09 | 07/08 | 08/09 | 07/08 | 08/09 |
| 1. | 3 | 2 | 1 | 2 | 0 | 0 | 2 | 0 |
| 2. | 2 | 1 | 2 | 1 | 0 | 0 | 0 | 0 |
| 3. | 4 | 2 | 1 | 2 | 3 | 0 | 0 | 0 |
| 4. | 3 | 5 | 3 | 1 | 0 | 4 | 0 | 0 |
| 5. | 4 | 2 | 2 | 1 | 2 | 1 | 0 | 0 |
| 6. | 6 | 5 | 4 | 4 | 2 | 1 | 0 | 0 |
| Celkem za 1. st. | 22 | 17 | 13 | 11 | 7 | 6 | 2 | 0 |
| 7. | 7 | 6 | 1 | 2 | 5 | 3 | 1 | 1 |
| 8. | 7 | 9 | 0 | 0 | 7 | 8 | 0 | 1 |
| 9. | 4 | 6 | 3 | 0 | 1 | 6 | 0 | 0 |
| Celkem za 2. st. | 18 | 21 | 4 | 2 | 13 | 17 | 1 | 2 |

b) Snížený stupeň z chování

| Stupeň chování | 2007/08 | | 2008/09 | |
|----------------|---------|---------|---------|----------|
| | Počet | Procent | Počet | Procento |
| 2 | 0 | 0 % | 0 | 0 % |
| 3 | 0 | 0 % | 0 | 0 % |

c) Celkový počet neomluvených hodin

| | |
|-------|-------|
| 07/08 | 08/09 |
| 0 | 0 |

d) Plnění učebních osnov a učebních plánů

Zvolený vzdělávací program

| 2008/09 | | |
|---|------------------------------------|-----------------------|
| Název | Číslo jednací | V ročníku |
| Základní škola | 16 847/96-2 z 30. 4. 1996 | 3.-6. roč. 9. roč. |
| spec.osnovy pro TV,VV,PV | 20 580/93-24 z 30.7.1993 | 3-6.roč. |
| spec osnovy TV | 16 762/95-24 z 24.5.1995 | 9.roč. |
| spec. osnovy VV | 17 935/95-24 z 13.6.1995 | 9.roč. |
| spec. osnovy Technické výchovy | 16 014/95-24 z 9.5.1995 | 9.roč. |
| spec.osnovy Rodinné výchovy | 16 023/95-24 z 9.5.1995 | 9. roč. |
| Psaní na počítači pro 5.,6. a7.r. spec.ZŠ pro zrak. postižené | 12631/2000-24 z 3.2.2000 | 4.-6.roč. |
| Práce na počítači pro 8. a 9. r. spec. ZŠ pro zrak. postižené | 18 050/2003-24 z 14.4.2003 | 9.roč. |
| Školní vzdělávací program pro základní vzdělávání žáků se zrakovým postižením | schválen 7. června 2007 čj. 295/08 | 1.,2. a 7.,8. roč. |

5. a 6. ročník pracoval podle Přechodného dílčího vzdělávacího programu pro 5. a 6. ročník základní školy pro zrakově postižené, který byl projednán školskou radou dne 27. 6. 2005 a 8. 3. 2006.

| 2007/08 | | |
|--------------------------------|---------------------------|--------------------------|
| Název | Číslo jednací | V ročníku |
| Základní škola | 16 847/96-2 z 30. 4. 1996 | 2.-6. roč. 8.-9. roč. |
| spec.osnovy pro TV,VV,PV | 20 580/93-24 z 30.7.1993 | 2-6.roč. |
| spec osnovy TV | 16 762/95-24 z 24.5.1995 | 8.-9.roč. |
| spec. osnovy VV | 17 935/95-24 z 13.6.1995 | 8.-9.roč. |
| spec. osnovy Technické výchovy | 16 014/95-24 z 9.5.1995 | 8.-9.roč. |

| | | |
|---|----------------------------|--------------|
| spec.osnovy Rodinné výchovy | 16 023/95-24 z 9.5.1995 | 8.-9. roč. |
| Psaní na počítači pro 5.,6. a 7.r. spec.ZŠ pro zrak. postižené | 12631/2000-24 z 3.2.2000 | 4.-6.roč. |
| Práce na počítači pro 8. a 9. r. spec. ZŠ pro zrak. postižené | 18 050/2003-24 z 14.4.2003 | 8. a 9.roč. |
| Školní vzdělávací program pro základní vzdělávání žáků se zrakovým postižením | schválen 7. června 2007 | 1. a 7. roč. |

5. a 6. ročník pracoval podle Přejídného dílčího vzdělávacího programu pro 5. a 6. ročník základní školy pro zrakově postižené, který byl projednán školskou radou dne 27. 6. 2005 a 8. 3. 2006.

V tomto školním roce ukončilo docházku do základní školy 5 žáků 9. ročníku.

2 žáci po úspěšně složených zkouškách byli přijati na Gymnázium pro zrakově postižené v Praze 5, Radlické ul. 115 a jeden žák na gymnázium v místě bydliště (Vimperk).

1 žákyně úspěšně složila talentové zkoušky a byla přijata na Konzervatoř pro zrakově postižené, Praha 1, Maltézské nám. 12.

1 žák bude studovat Střední školu Aloyse Klára, obor rekondiční a sportovní masér v Praze 4, Vídeňské 28.

V tomto školním roce jsme pracovali podle Školního vzdělávacího programu v 1., 2., 7. a 8. ročníku. Zpracování programu a jeho plnění bylo průběžně vyučujícími hodnoceno.

Pedagogové, vzhledem k různým stupňům postižení a schopnostem žáků, při výuce uplatňují k jednotlivým žákům individuální přístup. Talentovaným žákům věnují speciální péči nejen při vyučování, ale i v mimoškolní činnosti. Rovněž slabším žákům je věnována ve spolupráci s vychovatelkami speciální pozornost.

5.2. Základní škola praktická pro zrakově postižené

| Školní rok | Počet tříd | | Celkový počet žáků | | Počet žáků na jednu třídu | | Počet žáků na učitele | |
|------------|------------|-------|--------------------|-------|---------------------------|-------|-----------------------|-------|
| | 07/08 | 08/09 | 07/08 | 08/09 | 07/08 | 08/09 | 07/08 | 08/09 |
| | 3 | 3 | 16 | 16 | 5 | 5 | 5 | 5 |

Výchovné působení

a) Prospěch žáků ve škole

| Ročník | Počet žáků | | Prospělo | | Neprospělo | |
|--------------------------|--------------|--------------|-----------|----------|------------|----------|
| | 07/08 | 08/09 | 07/08 | 08/09 | 07/08 | 08/09 |
| Školní rok | | | | | | |
| 1. | 1(IVP) | 2(IVP) | 1 | 2 | 0 | 0 |
| 2. | 1(IVP) | 1(IVP) | 1 | 1 | 0 | 0 |
| 3. | - | 1(IVP) | - | 1 | - | 0 |
| 4. | 1+ 1(IVP) | 1 | 2 | 1 | 0 | 0 |
| 5. | 1(IVP) | 2 | 1 | 2 | 0 | 0 |
| 6. | 1(IVP) | 2(IVP) | 1 | 2 | 0 | 0 |
| Celkem za I. st. | 6 | 9 | 6 | 9 | 0 | 0 |
| 6. | 1 | - | 1 | | 0 | - |
| 7. | 1+ 2(IVP) | 1 | 3 | 1 | 0 | 0 |
| 8. | 3 | 1+ 2(IVP) | 3 | 3 | 0 | 0 |
| 9. | 2 | 3 | 2 | 3 | 0 | 0 |
| 10. | 1(IVP) | - | 1 | | 0 | - |
| Celkem za II. st. | 10 | 7 | 10 | 7 | 0 | 0 |

b) Snížený stupeň z chování

| Stupeň chování | 07/08 | | 08/09 | |
|----------------|-------|----------|-------|----------|
| | Počet | Procento | Počet | Procento |
| 2 | 1 | 6 | 0 | 0 |
| 3 | 0 | 0 | 0 | 0 |

c) Celkový počet neomluvených hodin

| 07/08 | 08/09 |
|-------|-------|
| 0 | 0 |

d) Plnění učebních osnov a učebních plánů

| 2008/09 | | |
|--------------------------------------|--------------------------|----------------|
| Název | Číslo jednací | V ročníku |
| Zvláštní škola | 22 980/97-22 z 20.6.1997 | 1.-9. |
| Zvláštní škola pro zrakově postižené | 18 992/94-24 z 23.6.1994 | 1.-9. |
| Školní vzdělávací program | schválen 7. června 2007 | 1., 2., 7., 8. |

| | | |
|---|-------------------------|----------------------|
| pro základní vzdělávání žáků se zrakovým postižením Příloha upravující vzdělávání žáků s lehkým mentálním postižením (základní škola praktická) | čj. 295/08 | |
| IVVP - Pomocná škola | 24 035/97-22 z 1.9.1997 | 1.,2.,3., 6., 8., |

| 2007/08 | | |
|--|--------------------------|---------------------------|
| Název | Číslo jednací | V ročníku |
| Zvláštní škola | 22 980/97-22 z 20.6.1997 | 2.-9. |
| Zvláštní škola pro zrakově postižené | 18 992/94-24 z 23.6.1994 | 2.-9. |
| Školní vzdělávací program Základní škola praktická pro zrakově postižené | schválen 7. června 2007 | 1. r.+6.r. |
| IVVP - Pomocná škola | 24 035/97-22 z 1.9.1997 | 1.,2.,4.,5., 6.,7.,10. |

Povinnou školní docházku v základní škole praktické ukončili 4 žáci.

1 žákyně - která byla vyučována podle IVP (pomocná škola) - zůstala v domácí péči.

3 žáci, kteří ukončili 9. ročník, složili zkoušky a byl přijati do Praktické školy pro zrakově postižené ve Škole Jaroslava Ježka, Praha 1, Loretánská 12.

5.3. Praktická škola pro zrakově postižené

| Školní rok | Počet tříd | | Celkový počet žáků | | Počet žáků na jednu třídu | | Počet žáků na učitele | |
|------------|------------|-------|--------------------|-------|---------------------------|-------|-----------------------|-------|
| | 07/08 | 08/09 | 07/08 | 08/09 | 07/08 | 08/09 | 07/08 | 08/09 |
| | 2 | 3 | 11(10) | 15 | 5 | 5 | 5 | 5 |

Výchovné působení

a) Prospěch žáků na škole

| Ročník | Počet žáků | | Prospěl s vyzn. | | Prospěl | | Neprospěl | | Opakují | |
|---------------|------------|-----------|-----------------|----------|----------|----------|-----------|----------|----------|----------|
| | 07/08 | 08/09 | 07/08 | 08/09 | 07/08 | 08/09 | 07/08 | 08/09 | 07/08 | 08/09 |
| Šk.rok | 07/08 | 08/09 | 07/08 | 08/09 | 07/08 | 08/09 | 07/08 | 08/09 | 07/08 | 08/09 |
| 1. | 5 | 8 | 0 | 4 | 5 | 4 | 0 | 0 | 0 | 0 |
| 2. | 5 | 7(*5) | 1 | 0 | 4 | 5 | 0 | 0 | 0 | 0 |
| Celkem | 10 | 15 | 1 | 4 | 9 | 9 | 0 | 0 | 0 | 0 |

* 1 žák vyloučen, 1 žák ukončil studium na vlastní žádost

b) Vyloučení žáci a zameškané hodiny

| Ročník | Počet celkem | | Z toho z důvodů prospěch. | | Z toho z důvodů chování | | Z jiných důvodů | | Průměrný počet zam. hodin na žáka | |
|---------------|--------------|----------|---------------------------|----------|-------------------------|----------|-----------------|----------|-----------------------------------|--------------|
| | 07/08 | 08/09 | 07/08 | 08/09 | 07/08 | 08/09 | 07/08 | 08/09 | 07/08 | 08/09 |
| 1. | 0 | 0 | 0 | 0 | 0 | 0 | 0 | 0 | 210,2 | 172,5 |
| 2. | 0 | 2 | 0 | 0 | 0 | 1 | 0 | 1 | 199,1 | 153,1 |
| Celkem | 0 | 0 | 0 | 0 | 0 | 1 | 0 | 1 | 204,6 | 148,4 |

c) výsledky závěrečných zkoušek :

2 žáci nedokončili studium

2 žáci složili závěrečné zkoušky s vyznamenáním,

1 žákyně bude skládat ze zdravotních důvodů závěrečné zkoušky v září

d) Snížený stupeň z chování

| Stupeň chování | Tento školní rok | | Minulý školní rok | |
|----------------|------------------|----------|-------------------|----------|
| | Počet | Procento | Počet | Procento |
| 2 | 0 | 0 | 0 | 0 |
| 3 | 0 | 0 | 0 | 0 |

e) Celkový počet neomluvených hodin

| 07/08 | 08/09 |
|-------|-------|
| 0 | 0 |

d) Plnění učebních osnov a učebních plánů

| 07/08 | | |
|--------------------------|--|-----------|
| Název | Číslo jednací | V ročníku |
| Praktická škola dvouletá | 32 090/2004-24, ze dne 9. prosince 2004, s platností od 1. září 2005 | 1.+2. |
| 08/09 | | |
| Název | Číslo jednací | V ročníku |
| Praktická škola dvouletá | 32 090/2004-24, ze dne 9. prosince 2004, s platností od 1. září 2005 | 1.+2. |

Praktickou školu ukončili 3 žáci.

2 žáci byli přijati na Obchodní školu pro zrakově postižené v Praze 5, Radlické ul.

1 žákyně ze zdravotních důvodů bude skládat závěrečné zkoušky až v září a teprve se rozhodne o dalším zařazení.

1 žák po absolvování 1. ročníku složil přijímací zkoušky a byl přijat do Střední školy Aloyse Klára na obor Rekondiční a sportovní masér.

5.4. Mateřská škola pro zrakově postižené

| Škol. Rok | Počet tříd | | Celkový počet dětí | | Počet dětí na jednu třídu | | Počet dětí na jednoho učitele | |
|--------------|------------|-------|--------------------|-------|---------------------------|-------|-------------------------------|-------|
| | 07/08 | 08/09 | 07/08 | 08/09 | 07/08 | 08/09 | 07/08 | 08/09 |
| | 1 | 1 | 7 | 6 | 7 | 6 | 7 | 6 |

Školní rok zahájila mateřská škola s pěti dětmi. V listopadu bylo přijato jedno dítě a v lednu druhé.

Jednomu dítěti byl ředitelem školy povolen odklad školní docházky.

Dvě děti odchází do běžné mateřské školy.

Jedno dítě nastoupí do 1. ročníku Základní školy ve Škole Jaroslava Ježka.

Ostatní děti pokračují v docházce do mateřské školy.

Mateřská škola pracovala třetím rokem podle Školního vzdělávacího programu. Paní učitelka vypracovávala třídní plán na jednotlivá období a hodnotila výsledky práce.

Pro žáky se zrakovou vadu byly vypracovávány individuální plány a výsledky byly průběžně hodnoceny.

5.5. Základní umělecká škola pro zrakově postižené

| | Celkový počet žáků | Hra na klavír | Hra na dechové nástroje | Hra na kytaru | Sólový zpěv | Pěvecký sbor |
|----------------|--------------------|---------------|-------------------------|---------------|-------------|--------------|
| PHV | 2 | 2 | - | - | - | - |
| 1.roč. | 13 | 8 | 1 | 3 | 1 | |
| 2.roč. | 6 | 4 | 1 | 1 | - | - |
| 3.roč. | 4 | 2 | 2 | - | - | - |
| 4.roč. | 4 | 4 | - | - | - | - |
| 5.roč. | - | - | - | - | - | - |
| 6.roč. | - | - | - | - | - | - |
| 7.roč. | - | - | - | - | - | - |
| celkem I. st. | 29 | 20 | 4 | 4 | 1 | 8 |
| 1. roč. | 1 | 1 | - | - | - | - |
| 2.roč. | - | - | - | - | - | - |
| celkem II. st. | 1 | 1 | - | - | - | - |

Na konci školního roku ukončili 3 žákyně hru na klavír a 1 na klarinet z důvodu ukončení studia ve Škole Jaroslava Ježka.

Všichni žáci I. stupně základního studia navštěvovali výuku hudební nauky. V hudební nauce se žáci vedle hudební teorie věnují studiu základů Braillova bodového notopisu.

| Prospěl s vyzn. | Prospěl | Neprospěl | Neklasifikován | Ukončil studium během roku |
|-----------------|---------|-----------|----------------|----------------------------|
| 16 | 9 | 1 | 3* | 1 |

* 2 žáci přípravného stupně nebyli klasifikováni

1 žákyně pro dlouhodobou absenci nebyla klasifikována a na žádost rodičů bude ročník opakovat."

Základní umělecká škola pro zrakově postižené pracovala v tomto školním roce prvním rokem. Většinu žáků tvořili žáci Školy Jaroslava Ježka, dva žáci byli externí. Výsledky hudebního vzdělávání jsou kvalitní, jedna žákyně, která ukončila 9. ročník základní školy, byla přijata na Konzervatoř pro zrakově postižené.

Pedagogický sbor tvoří učitelé s dlouholetou praxí s výukou zrakově postižených popř. absolventi Konzervatoře Jana Deyla pro zrakově postižené.

Protože ještě nebyl vypracován Školní vzdělávací program pro zrakově postižené, výuka probíhá podle platných (původních) učebních osnov pro základní umělecké školy a to s úpravami pro zrakově postižené, které provedli učitelé naší základní umělecké školy.

6.

Údaje o prevenci sociálně patologických jevů

Plnění minimálního preventivního programu

- 6.1. Téma protidrogové problematiky zařadili vyučující průběžně do výuky na II. st. ZŠ a Základní praktické školy a ve výuce PrŠ v hodinách Rv, On, Čj. Při odpoledních činnostech na internátě se vychovatelé tomuto tématu také věnovali v průběhu roku.
- 6.2. Během školního roku probíhaly zájmové aktivity žáků – keramika, hudební kroužek tyflosturistický kroužek, hippoterapie. Žáci tak byly vedeni k aktivnímu trávení volného času. Někteří vybraní žáci se zúčastnili hudebního festivalu Tmavomodrý svět v Brně, dále čtenářské soutěže Braillovský klíč a sportovních her.
- 6.3. V rámci výuky POSP se žáci učily samostatnosti spolu s rozvojem sociálních dovedností a vhodné komunikaci na veřejnosti. V rámci výuky byli žáci také pravidelně instruováni, jak reagovat v nečekaných situacích (oslovení neznámým člověkem, nabízení služeb neznámými lidmi apod).

- 6.4. Žákům, kteří se mimo školu dostali do kontaktu s návykovými látkami, a tato skutečnost byla škole známa, byla věnována individuální psychologická péče.
- 6.5. V rámci výuky On a Rv shlédli žáci vzdělávací filmy s tematikou sexuální výchovy s následnou besedou.
- 6.6. Učitelé během roku měli možnost sebevzdělávacích aktivit (SPC půjčuje knihy i s protidrogovou tematikou, možnost konzultace s psychologem školy ohledně případného výskytu sociálně-patologických jevů).
- 6.7. V rámci činnosti SPC proběhly semináře pro rodiče dětí se zrakovým postižením s tématy výchovy a vzdělávání zrakově postižených dětí a jejich zapojení do společnosti.
- 6.8. Škola spolupracovala v rámci programu s dalšími institucemi:
 MUDr. Růžičková dětská psychiatrická ambulance
 DD Klánovice, DD Dol. Počernice
 Odbory péče o matku a dítě
 PhDr. Galvas psycholog konzervatoř pro žáky s vadami zraku
 PhDr. Jílková Nemocnice Motol

7.

Údaje o dalším vzdělávání pedagogických pracovníků

| TYP KURZU | POČET ÚČASTNÍKŮ |
|---|-----------------|
| FTVS UK, Tv a Pv zdravot. postižených, Mgr. | 1 |
| PedF UHK, Zeměpis | 1 |
| PedF UK SpPg, Mgr. | 1 |
| PedF MU Brno, český jazyk | 1 |
| PedF UK Tyflpedie. DVPP 1 | 1 |
| PedF UK, Spot – podpora zrak. vnímání | 2 |
| PedF MU Brno, asistentka pedagoga | 1 |
| Vyšší pedagog. škola Jabok, asistentka pedagoga | 1 |
| SpPg semináře | 9 |

8.

Údaje o aktivitách a prezentaci školy na veřejnosti

Výlety

12. - 13.5. výlet do České Skalice a Babiččina údolí – žáci IV.,V.,VI.ZŠ

1. 6. výlet do Roztok – žáci I. ZŠP + II. ZŠP

26. 6. výlet do Kutné Hory- žáci III. ZŠ

Workshop

30.9. výtvarná třída školy – žáci Heráková, Šimral, Poláčková, Bílá, Smíšek, Smolnický

Výstavy

27.11. Galerie Artevide – „Nevidomí – nevidomým“, výsledné práce workshopu – žáci Šimral, Bodiš, Smíšek, Hamburgová, Poláčková

20.1. haptická výstava v Italské ambasádě – sochy nevid. umělce F.Tagliaferri - pro všech žáky velkého internátu

18.2. Krása evropské faleristiky – žáci Savov, Hanzal, Krenk, Januška

9.2. a 16.2. návštěva výstavy Republika v Národním muzeu – žáci II.,III.,IV.,V.,VI.ZŠ, III.ZŠP, PRŠ

2.4. výstava soutěžních hmatových knih TACTUS v Karlíně – žáci PRŠ

25. – 29.5.výstava Kermika - v naší škole – výstava výrobků žáků naší školy

Besedy s paní Evou Miláčkovou pro všechny žáky školy

21.10. s Milošem Vacíkem – perkusistou a cestovatelem

4.11. s Prof. Zlatou Černou o Číně a čínských hračkách

18.11. s panem Z. Srstkou o kaskadérství a zvířatech

6.1. s panem Petrem Skoumalem o hudební tvorbě

17.2. povídání o Indii a tvorba „světové mozaiky“ s výtvarníky L.Jiřičnou a Z.Buzkem

10.3.s Hanou Křížkovou o zpěvu, muzikálech a životě

2.6. s kriminalistou p. Dočkalem

Besedy

17.10. v knihovně na Pohořelci – Tajemství Hradčan- pro internátní žáky

11.2. v knihovně na Pohořelci – Arménie – žáci Volek, Černý, Beneš, Lenhart, Smíšek, Mištera, Šimral, Vass, Klucho, Cicvářková

17.2. v knihovně na Pohořelci – Sci-fi literatura – žáci III.,IV.,V.,VI.ZŠ

13.5. přednáška na téma „sexuální výchova“ – pro druhý stupeň ZŠ a ZŠP a PRŠ

Slavnost ve škole J. Ježka - v sále školy pro všechny žáky

Slavnostní křest knihy K.E.Macana s recitací A. Strejčka a skladbami K.E. Macana

8.12. slavnostní odpoledne Českého rozhlasu v sále školy, kde vystoupila J.

Molavcová a J.Dvořák při příležitosti předání not v braillu

8.4. Velikonoční jarmark – pro všechny žáky školy

Koncerty

- 16.9., 20.9. v Lichněštejnském paláci – W.A. Mozart, A.Vivaldi, A.Dvořák – žáci: Volek, Beneš, Černý, Hamburgová, Horák, Bačkovská, Holeček, Sviták, Kasková, Klucho D. a Mindl,
- 25.9. polský pěvecký sbor Sigmund v sále školy pro všechny žáky
- 22.10. Rainbow gospel choir v sále školy pro všechny žáky
- 25.11. kytaristka D. Andrtová- Voňková, v sále školy pro všechny žáky
- 19.1. v Salmovské literární kavárně koncert J. „ Šlupky“ Svěráka a skupiny Nejenblues - pro žáky 9.r.
- 27.1. koncert houslového virtuóza A. Shönerta, v sále školy pro všechny žáky
- 24.3.,26.3. koncert v kostele sv. Kajetána: J.S.Bach, F. Mendelsson, F. List, žáci malého i velkého internátu
- 22.4. koncert „ Chceme žít s vámi“ v pražské O2 Aréně - žáci Mištera,Volek, Beneš, Hanzal, Homolová, Králíčková, Jirák, Čejková, Januška, Kaliášová, Křižanovská, Černý
- 23.4. koncert ZUŠ Biskupská- v sále školy pro všechny žáky
- 19.5. koncert ZUŠ Biskupská v sále školy pro všechny žáky
8. 6. koncert ZUŠ Biskupská- v sále školy pro všechny žáky
23. 6. koncert p. Budína – kytarista Filip Moravec v sále školy pro všechny žáky
23. 6. koncert ZUŠ Biskupská - v sále školy pro všechny žáky

Přehrávky

- 20.2. v sále školy – pro všechny žáky školy
- 29.5. v sále školy – pro všechny žáky školy

Vystoupení pěveckého sboru

žáci:

- Homolová, Heráková, Kaliášová, Bílá, Kadlecová, Fábera, Leitermanová, Mištera
- 22.9. v kostele sv. Vavřince u příležitosti výstavy výtvarných prací žáků naší školy
- 20.11. v kostele sv. Anny- koncert Světluška
- 24.11. v kostele sv. Vavřince pro Lions club
8. 12. zpívání na Solidaritě
- 16.12. adventní koncert v konzervatoři J. Deyla
- 23.4. v kostele sv. Vavřince pro Lions klub s výstavou výtvarných prací žáků naší školy
- 6.5. v Karlínském divadle – „zpívání s Petrem Kolářem“
- 14.5. – 17.5. Tmavomodrý festival v Brně
22. 6. – v Národním divadle

Kino

- 11.12. Světozor - Kdopak by se vlka bál – žáci Bodiš, Klucho, Smolnický, Smíšek, Černý, Volek, Krčková, Kasková, Šimral, Baneš, Vacek

Projektový den

- 12.3.„Kde domov můj“ pro všechny žáky školy

Soutěže

- 8.- 11.10. v Ružomberku na Slovensku v sebeobsluze – žáci Krčková, Bílá, Kadlecová

- 20.11. ve čtení „Braillovský klíč“ – žáci Heráková, Bodiš, Kadlecová, Bílá, Rücker, Havelková
- 6.11. v psaní na klávesnici – žáci Kadlecová, Bílá, Bodiš, Pechanová, Krček
- 9.12. literární soutěž – Menšiny mezi námi – sdružení Romea - 2.místo Sára Kaliášová
- 9.12. literární práce na téma „ přítel“- Sdružení Okamžik – 2. místo Sára Kaliášová, Filip Šnajdr oceněn bez umístění
- 22.1. vyhlášení soutěží: „ Kobercák“ – koulená na koberci
 „ čtení Braillova písma“
 „ Mlsný jazýček „ soutěže v čajovně
- 18.2. Poetické setkání - recitační soutěž – školní kolo – I. kat. Bačková, Čtvrtečka, Horák, Olahová, II. kat. Krček, Pechanová, Takáč, IV. kat. Šnajdr, Kaliášová, Jiráček, Slunéčková
- 18.3. vyhlášení soutěže „ kuželek“ a „rotopedových závodů“ pro všechny žáky školy
- 13.5. – 16.5. v sebeobsluze v Ružomberoku na Slovensku – žáci Krčková, Králíčková, Kasková, Olahová
16. 6. vyhlášení výsledků školního kola soutěže v psaní na PC – umístění: soutěž v rychlosti ml. žáci 1. Savov, 2. Leitemannová, 3. Krenk; soutěž v přesnosti ml. žáci 1. Leitemannová, 2. Ondřej, 3. Krenk; soutěž v rychlosti st. žáci 1.Kadlecová, 2. Bílá, 3. Pechanová
24. 6. vyhlášení výsledků čtenářské soutěže žáků naší školy – bodové písmo: v I. kat. Havelková, v II. kat. Mištera, v III. kat Bodiš, v IV. kat Kadlecová; černotisk: v I. kat Všáha, v II. kat.Savov, v III. kat. Pechanová, v IV. kat. Smíšek

Divadlo

- 16.9. v sále školy vystoupila Činoherní skupina Jany Klatovské - pohádka Perníková chaloupka, hráli H. Weigertová a V. Kazda – v sále školy pro všechny žáky školy
- 23.10. divadlo Minor – Psina – žáci PRŠ
- 24.11. Národní divadlo – Prodaná nevěsta- žáci J. a D.Klucho, Šebek, Černý, Volek, Smolnický, Horák, Bačková, Krčková, Kadlecová, Bodiš, Beneš, Takáč, Smíšek, Kasková
- 26.11. divadlo Minor – Nekonečně nekonečný příběh - žáci I.PRŠ
- 3.12. Hudební divadlo v Karlíně - muzikál „Producenti“- pro žáky klubu, družiny, PRŠ, dále Horák, Bačková, J.Klucho, D.Klucho, Beneš, Homolová, Smolnický, Šimral, Černý
- 9.12. Vánoční příběh – vystoupení Vyšší odborné školy herecké z Michle – v sále školy pro všechny žáky školy
- 10.12. divadlo Minor – Pod hladinou ticha – žáci PRŠ
- 25.3. divadlo Minor – Nekonečně nekonečný příběh – žáci II. PRŠ
- 28.4. divadlo Ivety Duškové – Veselá hudební nauka – v sále školy pro všechny žáky
- 21.5. divadlo Minor – Kniha džunglí – I.B a II. PRŠ

Exkurze

- 13.11. Den otevřených dveří v tyfloservisu v Krakovské – žáci Smolnický, Smíšek, Kupka, Černý, Volek, Kadlecová, Bílá, Šimral
- 19.11. do ZOO v Praze – program „ plazi“ – žáci V. a VI. ZŠ
- 24.11. do Terezína – žáci 9.r. ZŠ
- 1.12. exkurze „ Dějiny komunismu“ – žáci VII. ZŠ
- 4.2. návštěva Navigačního centra – žáci PRŠ
- 18.2. návštěva ZOO – žáci II.,III.ZŠP, III.ZŠ, II.PRŠ

- 25.3. do Průhonického parku – žáci Jirák, Slunéčková, Králíčková, Bílá, Kupka, Kadlecová
18.4. a 20.4. do Botanické zahrady v Troji – „ Na vrcholky hor“ – žáci III. ZŠP a VII.ZŠ
24.4. do korálkárny a farmu v Pěnčíně – žáci Homolová, Heráková, Černý, Krčková, Lenhart, Volek
24.4. na Pražský hrad s výkladem – žáci V. a VI. ZŠ
19.5. exkurze žáků ze ZŠ Velvary, kam dochází ZP žák
22. 6. ZOO Praha - žáci I.A PrŠ
22. 6. Hrdličkovo muzeum - žáci VII. ZŠ
26. 6. Památník Heydrichiády – žáci VII. ZŠ
29. 6. ZOO Praha – žáci I. ZŠ, II. ZŠ, I. ZŠP, II. ZŠP, III. ZŠP, I. B PrŠ

Oslavy v naší škole pro všechny žáky

- 5.12. oslava sv. Mikuláše
18.12. Vánoční čajovna PRŠ U velblouda
19.12. Vánoční besídka
27.5. oslava MDD – výlet parníkem po Vltavě – pro všechny žáky školy

Sport

- 7.2. – 14.2. 2009 zimní škola v přírodě na Zadově – žáci Krčková, Krček, Heráková, Takáč, Vacek, Pechanová, Homolová
28.4. – 29.4. závody v plavání v Opavě – žáci Jirák, Pechanová, Kadlecová
13.5. Rektorský sportovní den pro zrakově postižené na Podolském nábřeží – žáci Šimral, Kopka, Vass, Bodiš, Beneš, Černý, Kohout, Takáč
1.6. – 5.6. Sportovní hry pro zrakově postiženou mládež v Praze – žáci Pechanová, Krček, Horák, Bačkovská, Takáč, Savov, Januška, Olahová
25. 6. Bodlinkový pohár na zahradě naší školy

Metodické sdružení učitelů

- 26.12. „Tyflopédická péče“
17.2. „Zkušenosti učitelů z cest do speciálních škol v cizině“

Den otevřených dveří

- 19.11. pro učitele integrovaných ZP žáků
29.4. pro rodiče ZP dětí

Seminář

- 24.11. „Volba povolání ZP dětí“ pro rodiče

Škola v přírodě

- 10.- 19.6. škola v přírodě ve Střelských Hořticích

9.

Údaje o výsledcích inspekční činnosti provedené Českou školní inspekcí

V únoru 2009 byla Českou školní inspekcí provedena kontrola Školy Jaroslava Ježka. Kontrolou nebyly shledány žádné nedostatky. Inspekční zpráva je k nahlédnutí v ředitelně školy a na internetových stránkách ČŠI.

10.

Základní údaje o hospodaření školy

Viz příloha – Roční zpráva o hospodaření školy za rok 2008 schválená Ministerstvem financí a Ministerstvem školství, mládeže a tělovýchovy.

11.

Údaje o zapojení školy do rozvojových a mezinárodních programů

Název projektu: **Výměnný pobyt žáků se zrakovým postižením mezi školami pro ZP v Praze a v Edinburghu**

Vzájemná výměna vybraných žáků se uskutečnila ve dvou etapách. V první etapě (21.-28.září) se pět žáků Školy J.Ježka vypravilo do Edinburghu s cílem poznávat kulturu a prostředí Skotska a prohlubovat znalosti angličtiny. Ve druhé etapě (15.-19.března) jsme ve Škole J.Ježka přivítali skupinu skotských dětí z Edinburghu s obdobnými cíli. Této akce předcházela návštěva dvou pedagogů ze školy v Edinburghu, kteří zjišťovali podmínky přijetí jejich žáků.

Název projektu: **Vzdělávání a společné činnosti žáků s lehkým mentálním postižením Waldkirch – Praha**

Z iniciativy ředitele školy pro zrakově postižené ve Waldkirch byla zahájena spolupráce v oblasti vzdělávání zrakově postižených dětí s lehkým mentálním postižením. Nejprve navštívili tři naši učitelé školu ve Waldkirch v dubnu loňského školního roku. Ve druhé etapě této spolupráce navštívili kolegové z německé školy Školu J.Ježka a seznámili se se zdejším prostředím.

12.

Údaje o zapojení školy do dalšího vzdělávání v rámci celoživotního učení

| TYP KURZU | POČET ÚČASTNÍKŮ |
|---|-----------------|
| Vzdělávání pracovníků v sociálních službách, Alfa Human | 1 |
| Vzdělávací kurz PC ECDL, Alfa Human | 1 |

13.

Údaje o předložených a školou realizovaných projektech financovaných z cizích zdrojů:

1. Nadační fond Českého rozhlasu, Vinohradská 12, Praha 2 -120 99

Název projektu: Výměnný pobyt žáků se zrakovým postižením mezi školami pro ZP v Praze a v Edinburghu

Výše nadačního příspěvku: 60 000,-Kč

2. Městská část Praha 1, Úřad městské části-odbor školství a kultury

Název projektu: Zahradní houpačky na školní zahradu

Výše příspěvku: 44 000,-Kč

14.

Údaje o spolupráci s odborovými organizacemi, organizacemi zaměstnavatelů a dalšími partnery při plnění úkolů ve vzdělávání

Podporujeme a provázíme rodiny dětí se zrakovým postižením. Při plnění svých výchovných a vzdělávacích cílů ve vztahu k dětem a žákům školy, rodičům i zaměstnancům škola spolupracuje s(e):

- Ministerstvem školství, mládeže a tělovýchovy
- Školskou radou při Škole Jaroslava Ježka
- základní organizací ČMOS
- Sdružením rodičů
- sdružením tyflosturistického kroužku
- Sjednocenou organizací nevidomých a slabozrakých
- sesterskými školami pro zrakově postižené z ČR i zahraničí
- Výzkumným ústavem pedagogickým

15.

Speciálně pedagogické centrum

15.1. Koncepce práce SPC

Podporujeme a provázíme rodiny dětí se zrakovým postižením.

Naším cílem je optimalizovat proces integrace v širším společenském prostředí ve spolupráci s rodiči, pedagogy a dalšími institucemi, zkvalitňování a rozšiřování těchto služeb.

Jde o přípravu a zajištění integrace a průběžnou spec. ped. pomoc při začlenění zrakově postiženého dítěte (dále jen ZP dítěte) do škol a zařízení v místě bydliště tak, aby společná výchova a vzdělávání zdravých a handicapovaných byla co nejkvalitnější a komplexní.

Zvýšenou pozornost je třeba věnovat přípravě integrace v dostatečném časovém předstihu. To znamená příprava rodiny, dítěte, pedagogů a spolužáků. Předpokladem je důkladné zpracování dokumentace a spec. ped. diagnostiky, znalost diagnózy, navázání kontaktu s rodinou a dítětem, výběr vhodné školy.

Důležité je seznámit rodiče s klady a nedostatky integrace zrovna tak jako speciální školy, aby rodiče mohli podle svého rozhodnout, kterou alternativu pro své dítě zvolí.

Hlavním těžištěm naší práce jsou individuální návštěvy a poradenské konzultace u integrovaných dětí přímo v rodinách a školách, v prostředí, kde ZP dítě žije.

Rodiče ZP dětí mají možnost se účastnit poradenských návštěv ve školách -tímto má být aktivován jejich přístup ke vzdělávání dítěte.

Konzultace ve speciálně pedagogickém centru jsou využívány především při hospitacích integrujících pedagogů s odborníky ve Speciální škole Jaroslava Ježka, konzultování odborné problematiky v jednotlivých předmětech, výuka speciálních dovedností, při přípravě pedagogů a asistentů pedagoga na integraci atd.

Integrované ZP děti mají možnost naši speciální školu navštěvovat, zapojit se do práce s vrstevníky, mají možnost např.využívat turistický kroužek, jezdit s dětmi ze speciální školy na letní tábor, na školu v přírodě, umožňujeme setkávání zdravých dětí, které mají ve třídě integrované ZP dítě s vrstevníky naší speciální školy atd.

Kontakt integrovaných ZP dětí s vrstevníky speciální školy je velmi důležitý aspekt integrace. Tyto služby bychom chtěli do budoucna ještě rozšířit.

Spec. ped. SPC mohou po dohodě s vedením školy hospitovat v MŠ a třídách spec. školy event. při výuce speciálních dovedností a v zájmových kroužcích tak, aby prohlubovaly svoje znalosti specifik výchovy a vzdělání zrakově postižených dětí.

Kromě hospitací je důležité využít všechny další možnosti spolupráce s pedagogy spec. školy (např. uvedení do problematiky používání speciálních pomůcek).

Zázemí Speciální školy J. Ježka je pro naši práci velmi důležité a přínosné.

Ve školním roce 2008- 2009 jsme věnovaly maximální pozornost plnění koncepčních záměrů SPC v souladu s koncepcí kmenové školy. Především jsme však našim klientům poskytovaly soustavnou, systematickou a komplexní péči ve smyslu závazných školských předpisů.

V souladu s koncepcí jsme se v uplynulém školním roce snažily zkvalitňovat a rozšiřovat naše služby a být oporou všem klientům SPC. Opět se nám potvrdilo, že zvýšenou pozornost je třeba věnovat přípravě integrace v dostatečném časovém předstihu. Hlavním těžištěm naší práce byly individuální návštěvy a konzultace. Konzultace v SPC byly využívány především při hospitacích integrujících pedagogů s odborníky ve Škole J. Ježka. Snažily jsme se o to, aby integrované zrakově postižené děti byly v kontaktu s vrstevníky školy J. Ježka (společná účast na lyžařském kurzu, účast při Mikulášské nadílce, možnost týdenního pobytu ve škole, letní tábor, škola v přírodě, Sportovní hry pro zrakově postižené, čtenářská soutěž). Škola Jaroslava Ježka nám opět poskytla nenahraditelné zázemí pro naši poradenskou práci.

Koordinovaly jsme činnost SPC s činností kmenové školy, pokračovaly jsme ve spolupráci s jejím vedením a pedagogy. Spolupracovaly jsme se Školou J.Ježka na řešení nejen metodických, ale i provozních, organizačních a dalších záležitostí. Opět jsme velmi ocenily možnost hospitací a konzultací integrujících pedagogů

s učiteli Školy J. Ježka (odborná problematika v jednotlivých předmětech u zrakově postižených, výuka speciálních dovedností, příprava pedagogů a asistentů na integraci atd.).

Zúčastnily jsme se pedagogických rad školy: (12. 11., 13. 1., 7. 4., 17. 6.)

V rámci udržení užšího kontaktu i s dětmi školy jsme se jako doprovod zúčastnily několika akcí:

27. 11. -Vernisáž výstavy- Nevidomí nevidomým- Galerie Artevide, Valdštejnské náměstí, Praha 1

3. 12. - Muzikál Producenti- Hudební divadlo Karlín

14. 5.- 17. 5.- Tmavomodrý festival v Brně

15.2. Plánování činnosti SPC

Východiskem pro plánování činnosti SPC jsou následující předpoklady:

Úkolem SPC je organizování a provádění speciálně-pedagogické pomoci ve školách běžného typu a u dětí se souběžným postižením více vadami se zrakovou vadou.

-SPC se podílí na zařazení zrakově postiženého dítěte do školy běžného typu a optimalizuje jeho školní integraci popř. zařazení dětí se souběžným postižením více vadami do jiných zařízení

-poskytuje speciálně pedagogickou a psychologickou péči zrakově postiženému dítěti, jeho rodičům a pedagogům

-v tomto procesu spolupracuje s dalšími zainteresovanými odborníky

-SPC funguje jako poradenské centrum a centrum výměny informací

-SPC spolupracuje se speciální školou při které je zřízeno

/ Pro pedagogy SPC i pedagogy integrujících škol je speciální škola „školicím pracovištěm“.

Naopak SPC se podílí na šíření informací o speciální škole v terénu a spolupracuje se školou při získávání a vzájemném předávání dětí během vzdělávacího procesu tj. v případech integrace v kombinaci s pobytem dítěte ve speciální škole nebo při výběru dětí u nichž nelze o integraci uvažovat./

Roční plán, týdenní plán, výkaz práce

Součástí ročního plánu jsou: Koncepce práce SPC

Náplň práce speciálního pedagoga SPC

Zásadní úkoly školního roku 2008/ 2009

Řízení a organizace práce v SPC

Rozpracování úkolů do časového harmonogramu

Roční plán je vypracován v září vedoucí SPC, je konzultován se všemi pracovníky SPC a schvaluje ho ředitel.

Nejpřínosnější ze součástí ročního plánu je pro nás Rozpracování úkolů do časového harmonogramu pro jednotlivé měsíce roku, které později slouží jako podklad pro hodnocení činnosti SPC.

Kromě ročního plánu každá spec. ped. zpracovává ještě týdenní plán práce. Týdenní plán vychází z časového harmonogramu pro jednotlivé měsíce a zahrnuje nově vyvstávající aktuální potřeby. Na konci týdne je týdenní plán zhodnocen ve výkazu práce. Výkazy práce slouží jako podklad pro zpracování statistického výkazu SPC.

15.3. Řízení a organizace práce SPC, kontrolní činnost

Personální obsazení SPC

Práce v SPC je organizována jako týmová práce.

Tým tvoří:

2 speciální pedagožky – Mgr. Šárka Fričková- vedoucí SPC, PaedDr. Naša Páchová, psycholožka a sociální pracovnice- Kateřina Čiháková.

PhDr. Špeciánová ukončila k 31. 12. 08 pracovní poměr (odchod do důchodu).

Od 1. 2. 09 nastoupila do SPC nová psycholožka- Mgr.Kateřina Konigová. Ta ukončila pracovní poměr k 31. 8. 2009.

Interpersonální vztahy v SPC jsou výborné, stejně tak s ostatními pracovníky Školy J. Ježka. Vzájemně si vycházíme vstříc.

Aktivity jednotlivých pracovníků SPC vycházely z výše uvedených předpokladů o funkci SPC a z konkrétních náplní práce. Kromě toho zahrnovaly nově vyvstávající aktuální potřeby.

Průběžná organizace činnosti SPC byla zajišťována formou pravidelných pracovních porad v SPC a interních konzultací (výměna informací a plánování činnosti SPC).

Spec. ped. SPC vedly samostatnou evidenci o návštěvách a dalších jednáních.

Pracovnice SPC pracovaly v souladu s Vnitřním předpisem SPC, Vnitřním řádem Školy J. Ježka.

Kontrola byla zajišťována vedoucí SPC a ředitelem.

Vedoucí SPC pravidelně kontrolovala dodržování závazných školských předpisů, týdenní plány práce, týdenní výkazy práce, dokumentaci klientů, evidenci o návštěvách a jednáních jednotlivých pracovníků, cestovní příkazy, deník jízd, žádanky o přepravu, úroveň poskytovaných poradenských služeb formou hospitací u spec. ped. při společných poradenských návštěvách.

Veškerou činnost SPC kontroloval ředitel.

Vedoucí SPC provedla hospitaci u PaedDr. N. Páchové dne 11. 6. 2009 v Gymnáziu V Kutné Hoře. Ředitel provedl kontrolu v SPC 27. 4. 2009.

Součinnost se Školou J. Ježka byla zajišťována účastí vedoucí SPC na poradách vedení školy s následným přenosem informací do SPC.

Vedení pedagogické dokumentace:

Dokumentace klientů SPC byla vedena v souladu s platnými předpisy -Vyhláška MŠMT ČR č. 72 o poskytování poradenských služeb ve školách a školských poradenských zařízeních ze dne 9. února 2005, Vyhláška MŠMT ČR č. 73 o vzdělávání dětí, žáků a studentů se speciálními vzdělávacími potřebami a vzdělávání dětí, žáků a studentů mimořádně nadaných ze dne 9. února 2005, Školský zákon č. 561., zákon č. 97 /1974 sb. o archivnictví, zákon č. 101/2000 na ochranu dat a osobních údajů a další platné předpisy.

15.4. Speciálně pedagogický úsek

Obsah práce speciálních pedagogů:

Speciální pedagog SPC plní úkoly stanovené Vyhláškou MŠMT ČR č. 72 o poskytování poradenských služeb ve školách a školských poradenských zařízeních ze dne 9. února 2005, Vyhláškou MŠMT ČR č. 73 o výchově a vzdělávání dětí, žáků a studentů se speciálními vzdělávacími potřebami ze dne 9. února 2005, Školským zákonem č. 561 a dalšími platnými předpisy. Těmito předpisy se řídí.

Spec. ped. SPC poskytuje poradenské služby zrakově postiženým dětem (dále ZP), žákům, jejich zákonným zástupcům, pedagogickým pracovníkům škola školských zařízení a všem ostatním, kteří jsou zainteresováni při integraci ZP.

Poskytuje poradenské služby ZP žákům Školy Jaroslava Ježka a jejich zákonným zástupcům, studentům Konzervatoře J. Deyla, studentům SŠ A. Klára, klientům SRP, klientům jiných SPC, (v rámci diagnostiky zpracovává podklady pro správní řízení, doporučení a návrhy pro zařazení a pro vzdělávací opatření).

Organizuje a zajišťuje komplexní péči, před zahájením vzdělávání a v průběhu vzdělávání ZP dítěte s všestrannou podporou dítěte a rodiny, v duchu tzv. ucelené rehabilitace.

Hledá vhodné formy a způsoby pro naplnění vzdělávacích potřeb ZP dítěte, s ohledem na speciální vzdělávací potřeby a s ohledem na psychický a sociální vývoj tak, aby byly vytvořeny podmínky pro uplatňování a rozvíjení schopností, dovedností a nadání a začlenění do společnosti.

Poradenské služby poskytuje formou individuálních návštěv a konzultací u klientů v rodině, ve školách, školských zařízeních a dalších zařízeních vhodných pro ZP děti se souběžným postižením více vadami nebo ambulantně v SPC.

Pro integraci, ve spolupráci s rodiči, vyhledává vhodné školy, školská zařízení popř. jiná zařízení v místě bydliště.

Poskytuje odborné informace o speciálních metodách výuky a výchovy ZP dítěte.

Poskytuje metodickou podporu a vedení školám a školským zařízením integrujícím ZP dítě, ZP dítěti, zákonným zástupcům a všem ostatním podílejícím se na integraci.

Předvádí přímou práci se ZP dítětem individuálně v MŠ, v hodině ve třídě, v rodině.

Přímá práce je zaměřena na specifika výuky a výchovy ZP.

Provádí speciálně pedagogickou diagnostiku tzn. zjišťuje a posuzuje speciální připravenost ZP dítěte na školní docházku, dále v průběhu školní docházky zjišťuje speciální vzdělávací potřeby ZP dětí a žáků.

V rámci komplexní diagnostiky zprostředkovává psychologické vyšetření psycholožkou SPC, popř. další odborná vyšetření.

Provádí odborné instruktáže pedagogů, kteří se připravují na integraci, dále během integrace, odborné instruktáže asistentů pedagoga, zákonných zástupců.

Jedná a spolupracuje s dalšími odborníky podle potřeby.

Koordinuje činnost s poradenskými pracovníky škol a středisky výchovné péče, s PPP a ostatními SPC.

Zajišťuje nebo zprostředkovává sociálně právní poradenství.

Zajišťuje poradenskou činnost k volbě povolání a realizaci konkrétních opatření spojených s touto problematikou.

Doporučuje vhodné kompenzační a rehabilitační pomůcky pro ZP.

Zapůjčuje rehabilitační a kompenzační pomůcky podle potřeb ZP dítěte, učebnice, odbornou literaturu, popř. předává kontakty na výrobce pomůcek, zprostředkovává získání pomůcek.

Informuje rodiče ZP dítěte, pedagogy o technických pomůckách a prostředcích kompenzace zdravotního postižení.

Provádí instruktáže používání speciálních pomůcek, zprostředkovává předvedení pomůcek ve spolupráci s odborníky Školy J. Ježka popř. s dalšími odborníky.

Zprostředkovává získání nebo úpravu vhodných učebních textů.

Zajišťuje účast integrovaných ZP žáků na celorepublikových sportovních hrách pro ZP, čtenářské soutěži Braillovský klíč, výtvarných soutěžích, letním tábore pro ZP atd.

Využívá všechny další možnosti spolupráce s pedagogy Školy J. Ježka- problematika používání speciálních pomůcek, hospitace ve vyučování, odborná problematika

jednotlivých předmětů u ZP, výuka specifických dovedností, navštěvuje metodická sdružení atd. (to vše s následným přenosem informací do integrace), zprostředkovává integrovaným ZP dětem kontakt se ZP vrstevníky Školy J. Ježka, zprostředkovává pro rodiče, integrující pedagogy, asistenty pedagoga hospitace ve Škole J. Ježka, konzultace s pedagogy a s vedením školy.

Spec. ped. zpracovává odborné podklady pro integraci ZP dětí a žáků, návrhy pro jejich zařazení , přeřazení a pro další vzdělávací opatření, podklady pro správní řízení, dále zpracovává další doporučení podle potřeby v souladu s platnými předpisy.

Vypracovává odborné posudky, doporučení k sestavení IVP atd.

Vytváří metodické materiály týkající se výchovy a vzdělání ZP dětí pro potřeby klientů, studentů atd.

Rozšiřuje sbírku pomůcek a učebnic pro aktuální potřeby klientů, sbírku odborné literatury, vede a aktualizuje seznam výrobců a distributorů pomůcek.

Připravuje semináře, Dny otevřených dveří pro klienty.

Využívá nabídek vzdělávacích akcí, zapojuje se do dalšího vzdělávání pedagogických pracovníků.

Spolupracuje s PedFUK, zajišťuje praxe a konzultace studentů.

Propaguje SPC a Školu J. Ježka na veřejnosti různými formami. Hledá další možnosti propagace.

Účastní se celorepublikových tyflopedických a poradenských seminářů, konferencí atd.

Je aktivním členem Asociace pedagogických pracovníků SPC, účastní se schůzek.

Průběžně a systematicky provádí depistáž ZP dětí.

Účastní se služebních cest, na které je vyslán vedoucí SPC, ředitelem školy nebo zástupkyní ředitele.

Spolupracuje se Školou J. Ježka nejen v metodických, ale i provozních a organizačních záležitostech.

Vypracovává týdenní plán práce a týdenní výkaz práce.

Obsah práce speciálního pedagoga SPC zahrnuje širokou škálu problematiky, protože našimi klienty jsou děti od předškolního věku až po studenty SŠ s různým druhem a stupněm postižení.

Se změnami v legislativě se značně rozšířily kompetence SPC a tím došlo k nárůstu administrativní práce. Poradenské služby poskytujeme nejenom integrovaným zrakově postiženým žákům a dětem, ale také žákům Školy Jaroslava Ježka, studentům Konzervatoře J. Deyla, studentům SŠ A. Klára v Praze 4, klientům SRP, klientům jiných SPC a podle potřeby dalším.

Speciálně pedagogická diagnostika

Speciálně pedagogické vyšetření – je prováděno orientačně, souborem vlastních diagnostických nástrojů, vychází hlavně z pozorování dítěte v jeho vlastním prostředí. Nejsou zatím vytvořeny testy přizpůsobené zrakově postiženým dětem. Toto by se mělo výhledově vyřešit v příštím roce, neboť probíhá projekt IPPP (Struktura zprávy z vyšetření, Stanovování obligatorních diagnóz a průběh speciálně pedagogického a psychologického vyšetření.

Cílem projektu je vytvořit jednotnou strukturu spec.ped. vyšetření a baterii diagnostických nástrojů pro všechna SPC pro ZP.

Individuální vzdělávací plán

Na základě speciálně pedagogického a psychologického vyšetření vypracováváme doporučení k sestavení individuálního vzdělávacího plánu. Konzultujeme ho pokud možno se všemi zúčastněnými (rodiče, pedagogové atd.). Důraz klademe na doporučení pro pedagogy a rodiče. Doporučení vycházejí ze speciálních vzdělávacích potřeb dítěte.

Rodičům je umožněno vnášet své vlastní podněty ze znalosti dítěte v domácím prostředí. Touto účastí má být aktivován jejich přístup ke vzdělávání dítěte. IVP je pravidelně konzultován při poradenských návštěvách.

Naše doporučení jsou rodiči i školami akceptována, řídí se jimi. Pouze v případě přidělení nedostatečných finančních prostředků nemohou plnit některá naše doporučení.

15.5. Psychologický úsek

Práce psychologa je rozdělena mezi školu a SPC a sestává z přímé pedagogicko - psychologické práce a z ostatní činnosti. Psycholog je zároveň koordinátorem prevence patosociálních jevů na škole, což přímo souvisí s jeho prací preventivní a poradenskou - s rodiči, pedagogy a širší veřejností. V průběhu posledních dvou školních roků převažovala v psychologické práci (kromě diagnostické činnosti) péče o děti v MŠ a děti staršího školního věku. U předškolních dětí je to spolupráce s uč. MŠ při hledání vhodných výchovných postupů při adaptaci na kolektiv, spolupráce s rodiči, příprava na školu. U starších školních dětí jsou to vztahy s vrstevníky, řešení situací ve třídě a ve skupině na internátě, pomoc při řešení rodinných vztahů, hledání vhodných výukových postupů. Hlavní důraz spočívá na spolupráci psychologa s učiteli a vychovateli.

Psycholog je také konzultantem studentům, kteří jsou ve škole na praxi nebo je problematika zrakově postižených dětí tématem jejich studijních prací.

Součástí psychologické péče jsou i konzultace s absolventy školy, kteří se dostávají do složitých životních situací a potřebují jednorázovou nebo krátkodobou psychologickou péči.

V průběhu zmíněného období se psycholožce dařilo velmi dobře spolupracovat s pedagogy i s dětmi, méně s rodiči. To bude cílem pro další období. Ze zkušenosti je zřejmé, že je to úkol dlouhodobý.

V SPC jde především o konzultace s pedagožkami SPC o klientech, s učiteli a rodiči, někdy doplněné návštěvou školy a vyšetřením dítěte. Hlavní důraz je zde kladen na prevenci, která spočívá na pravidelné informovanosti o klientech a tedy ve včasném podchycení začínajících problémů. Psycholožka pečuje o všechny klienty SPC- podle potřeby.

Psycholog se specifickým způsobem podílí na doporučení a způsobu další péče vzhledem k vývojovým předpokladům. Péče o jednotlivé děti zahrnuje spolupráci se všemi účastníky socializačního procesu (pedagogové, rodiče, event. další odborníci). Psychologická vyšetření a konzultace probíhají podle potřeby v terénu nebo v SPC.

I nadále pokračuje spolupráce s MUDr. Růžičkovou z DPA, která má v dlouhodobé péči několik dětí s autismem a poruchami chování.

15.6. Činnost sociální pracovnice

Sociální pracovnice zajišťuje sociálně právní poradenskou službu pro rodiče zřakově postižených dětí (žáků školy a klientů SPC). Zvláštní péči věnuje žákům soudně odňatým.

Připravuje podklady při rozhodnutí o zařazování žáků do jiných zařízení. Zajišťuje administrativní stránku správních rozhodnutí (přijímání, přeřazování žáků, odklad školní docházky atd.).

Zprostředkovává styk s obecními úřady, orgány péče o dítě, soudy a Policií ČR, dále se školami, z nichž žáci přicházejí atd.

Účastní se porad vedení, schůzí pedagogické rady učitelů i vychovatelů.

Podílí se na přípravě a organizaci Dnů otevřených dveří, na přípravě seminářů, na propagaci a depistáži, zajišťuje aktualizaci www stránek školy, atd.

15.7. Klienti SPC

Klienti SPC:

Našimi klienty jsou děti od předškolního věku až po studenty SŠ s různým druhem a stupněm postižení a z různých regionů (Praha, Středočeský, Ústecký, Pardubický, Jihočeský).

S rozšířením kompetencí daných legislativou poskytujeme poradenské služby studentům Konzervatoře J. Deyla a Speciálním školám Aloise Klara, Vídeňská 756/28,

Praha 4.

Celkem jsme měli ke dni 30. 6. 09 v evidenci 150 dětí a žáků (klientů,) což je značný počet.

Nedaří se nám proto klienty navštěvovat tak často, jak by bylo potřeba.

V případě těžce zřakově postižených dětí je totiž nutná vysoce individuální péče nejen o dítě, ale i o rodiče a vyučující.

Péče o klienta je v SPC organizována týmově (spolupráce speciálního pedagoga, psychologa a sociální pracovnice je vyhovující).

Při posouzení individuálního rozvoje schopností a dovedností dětí a žáků se ZP jsme v největší možné míře spolupracovaly s lékaři, zřakovými terapeuty, psychology, odborníky z partnerských SPC, SRP a dalších pracovišť.

V březnu 2008 byla zřizovatelem stanovena kapacita SPC na 150 klientů.

Počet návštěv, konzultací, a dalších poradenských výkonů:

Ve školním roce 2008/2009 jsme uskutečnily celkem 3 167 poradenských návštěv, konzultací a dalších výkonů.

Rozdělení zřakově postižených klientů podle způsobu poskytované péče

| počet klientů | způsob poskytované péče |
|----------------|---|
| celkem dětí | |
| 63 | pravidelná péče dlouhodobá systematická péče |
| 12 | jednorázová péče přihlášky SŠ |
| 10 | jednorázové poskytnutí poradenské služby |
| | jednorázová péče –doporučení |

| | |
|----|--|
| 22 | odklad školní docházky, IVP, doporučení k přijetí, přestup, převedení, |
| 20 | jednorázová péče - Konzervatoř J. Deyla doporučení SPC k zařazení do režimu speciálního vzdělávání |
| 23 | doporučení speciálně pedagogické péče žáci školy Jaroslava Ježka se specifickými poruchami učení nebo chování |

Od 1. 9. 08 (během školního roku) jsme nově přijaly do pravidelné péče SPC 7 dětí a žáků.

Umístění klientů v pravidelné péči podle typu zařízení

| Umístění | Stupeň zrakové vady | Počet |
|---------------------------|---------------------|-------|
| MŠ SMŠ | N | 2 |
| | SL | 4 |
| | ZB | 1 |
| ZŠ | N | 6 |
| | SL | 22 |
| | ZB | 5 |
| ZŠ praktická | N | 0 |
| | SL | 1 |
| | ZB | 0 |
| ZŠ speciální | N | 8 |
| | SL | 1 |
| | ZB | 2 |
| SŠ | N | 3 |
| | SL | 2 |
| | ZB | 3 |
| Rodiny | N | 0 |
| | SL | 1 |
| | ZB | 1 |
| Ostatní ÚSP, Stacionář | N | 1 |
| | SL | 0 |
| | ZB | 0 |
| Celkem | | 63 |

Rozmístění klientů v pravidelné péči podle regionů

| region | počet klientů |
|-------------|---------------|
| Praha | 14 |
| Středočeský | 27 |
| Ústecký | 19 |
| Pardubický | 2 |
| Jihočeský | 1 |

| | |
|--------|----|
| Celkem | 63 |
|--------|----|

Prospěch integrovaných zřakově postižených žáků v ZŠ ve školním roce 2008/2009

| Ročník ZŠ | Počet žáků | Prospělo s vyznamenáním | Prospělo | Neprospělo |
|------------------|------------|-------------------------|----------|------------|
| 1. | 3 | 3 | 0 | 0 |
| 2. | 0 | 0 | 0 | 0 |
| 3. | 4 | 2 | 2 | 0 |
| 4. | 8 | 2 | 6 | 0 |
| 5. | 2 | 2 | 0 | 0 |
| Celkem za 1. st. | 17 | 9 | 8 | 0 |
| 6. | 3 | 1 | 2 | 0 |
| 7. | 4 | 1 | 3 | 0 |
| 8. | 4 | 0 | 4 | 0 |
| 9. | 5 | 2 | 3 | 0 |
| Celkem za 2. st. | 16 | 4 | 12 | 0 |

Prospěch integrovaných zřakově postižených žáků v ZŠ praktické ve školním roce 2008/2009

| Ročník | Počet žáků | Prospělo | Neprospělo |
|--------|------------|----------|------------|
| 1. | 0 | 0 | 0 |
| 2. | 0 | 0 | 0 |
| 3. | 0 | 0 | 0 |
| 4. | 0 | 0 | 0 |
| 5. | 0 | 0 | 0 |
| 6. | 0 | 0 | 0 |
| 7. | 0 | 0 | 0 |
| 8. | 1 | 1 | 0 |
| 9. | 0 | 0 | 0 |
| celkem | 1 | 1 | 0 |

Prospěch integrovaných zřakově postižených žáků SŠ ve školním roce 2008/2009

| Ročník SŠ | Počet žáků | Prospěl s vyznamenáním | Prospěl | Neprospěl |
|-----------|------------|------------------------|---------|-----------|
| 1. | 3 | 0 | 1 | 2 |
| 2. | 4 | 1 | 3 | 0 |
| 3. | 1 | 0 | 1 | 0 |
| 4. | 0 | 0 | 0 | 0 |
| Celkem | 8 | 1 | 5 | 2 |

15.8. Vzdělávání

Vzhledem k širokému okruhu otázek, které musíme v souvislosti s naší prací řešit, je nutné, abychom neustále získávaly nové informace a vzdělávaly se v mnoha oblastech.

Průběžně se věnujeme studiu odborné literatury a legislativy.

V červnu 2009 získaly obě speciální pedagožky SPC osvědčení v IPPP ČR, Novoborská 372, Praha 9 pro potřeby uzpůsobení podmínek konání maturitní zkoušky. Jedná se tedy o další rozšíření kompetencí SPC. SPC se bude kompletně vyjadřovat k uzpůsobení maturitní zkoušky u studentů se speciálními vzdělávacími potřebami. (Formulář posudku k uzpůsobení maturitní zkoušky). Předpokládá se tedy další větší nárůst klientů (studentů středních škol pro zrakově postižené).

2. 6. 09- Školení- uzpůsobení podmínek konání maturitní zkoušky- Maturita bez handicapu, IPPP Novoborská 372, Praha 9

15.9. Propagace a depistáž

Propagovaly jsme a prezentovaly Školu J. Ježka a SPC na veřejnosti různými formami. Hledaly jsme nové možnosti propagace a depistáže.

Průběžně se konaly konzultace a přednášky pro studenty, exkurze a podle potřeby vzdělávací a konzultační akce pro ZP klienty, rodiče, pedagogy.

Uspořádaly jsme dva Dny otevřených dveří - Den otevřených dveří pro učitele integrovaných ZP dětí (19. 11. 2008), Den otevřených dveří pro rodiče a jejich ZP děti (29. 4. 2009). Konzultační akce pro pedagogy integrujících škol a pro rodiče se jeví jako velmi přínosné.

Uspořádaly jsme 2 semináře pro rodiče a jejich zrakově postižené děti (viz depistáž a propagační akce).

Průběžně jsou aktualizovány www stránky školy o nabízených službách.

Nadále jsme rozvíjely kontakty se specializovanými pracovišti, školami, ostatními SPC.

Depistážní činnost je také součástí naší poradenské práce v terénu.

V příštím školním roce bychom se chtěly propagaci a depistáži věnovat více a systematicky.

Z ohlasů na propagační akce se jako nejprínosnější jeví aktualizace www stránek školy a SPC.

Budeme průběžně aktualizovat www stránky školy a SPC. Jejich součástí je diskusní fórum, ve kterém budeme odpovídat na dotazy.

V příštím školním roce budou pořádány další semináře a akce pro rodiče, odborníky a širokou veřejnost.

Depistáž a propagační akce:

říjen:

19. 11. – DOD pro děti se zrakovým postižením a jejich rodiče

-propagace DOD -pozvánka DOD umístěna na www stránky školy

-pozvánka na Seminář-24. 11.- pro rodiče a ZP děti- Volba povolání ZP

- propagace-rozesílání pozvánek, pozvánka umístěna na www. stránky školy

listopad

-24. 11. 2008- Seminář- Volba povolání zrakově postižených

-19. 11. -DOD pro učitele integrovaných ZP dětí

leden

-zápis do MŠ , 1 ročníků (příp. vyšších ročníků) Školy J. Ježka

-propagace zápisu-informace umístěny na www stránky, nástěnka před školou
-e- mail- MŠ Praha 1, 5, 6, ZvŠ Praha a Středočeský kraj

duben

29. 4. - Den otevřených dveří pro děti se zrakovým postižením a jejich rodiče

květen

pozvánka na Seminář pro rodiče a ZP děti- Tyflopédická péče

propagace semináře-rozesílání pozvánek

-18.5.- Seminář- Tyflopédická péče- plánovaný seminář se pro malý zájem nekonal

15.10. Spolupráce se specializovanými pracovišti

Tuto spolupráci pokládáme za velmi důležitou, protože umožňuje komplexnost péče o děti a návaznost péče (předávání a získávání klientů).

V uplynulém školním roce jsme značně rozšířily spolupráci s konzervatoří J. Deyla pro zrakově postižené v Praze 1, se SŠ A. Klára v Praze 4 a Gymnáziem pro zrakově postižené v Praze 5. Gymnázium pro ZP v rámci nového projektu poskytovalo poradenské služby našim klientům integrovaným v SŠ. V rámci této spolupráce se konal seminář (viz níže)

Budeme nadále rozvíjet kontakty se zdravotníky, ostatními SPC atd.

V rámci spolupráce jsme se zúčastnily akcí:

19. 1. -přijímací zkoušky na Konzervatoř J. Deyla, Praha 1

2. 4.- Seminář výuka anglického jazyka nevidomých a slabozrakých, workshopy k výuce matematiky a přírodních věd- Gymnázium pro ZP, Praha 5- Butovice

Tyflopédické a poradenské semináře a konference

6 - 8. 10. - Pražský poradenský podzim 2008

28. 1 - Odborný pracovní seminář pro ředitele škol pro ZP a pracovníky SPC pro ZP, ZŠ pro ZP Nám, Míru 19, Praha 2

17. 2. - Porada ředitelů SPC pro ZP MŠMTČR, Karmelitská 7, Praha 1

Asociace pracovníků SPC (APSPC)

Nadále pokračujeme v aktivním členství v APSPC.

6. 11. - Setkání pražské sekce APSPC, SPC pro SP, Výmolova 169, Praha 5

23. 4.- Setkání pražské sekce APSPC- SPC Urbanova, Praha 4

Setkávání s pracovníky asociace je pro nás velmi přínosné, neboť si vyměňujeme odborné informace a společně zajišťujeme péči o děti se souběžným postižením více vadami.

Vytváření zázemí regionálním SPC

Díky speciální škole je SPC vybaveno speciálními pomůckami a metodickými materiály, které ostatní SPC pro ZP nemají. Díky svým zkušenostem z praxe a zázemí spec. školy poskytujeme i konzultace jiným SPC pro ZP, jejich klientům a pedagogům.

Exkurze, praxe studentů, spolupráce s PedFUK a dalšími školami

Průběžně jsme se věnovaly studentům na praxi a exkurzím.

6. 10. -Exkurze Waldkirchen-4. spec.ped.

- 8. 10. -SŠ Sociálně právní- Hostinné
- 9. 10. -Hana Mádlová VŠ J. A. Komenského
- 21.10. -Veronika Denková- Gymnázium Praha 2
- 22.10. - Kateřina Tůmová-VŠ J.A. Komenského
- 23.10. - 3 Lékařská fakulta UK Praha
- 13. 11. - Exkurze Dívčí katolická střední škola, Praha 1
- 18. 11. - Exkurze ZŠ Buštěhrad
- 28. 11. - studentka Jana Zingrová-VŠJ.A.Komenského- konzultace k Diplomové práci
- 1. 12. -studentka Jana Zingrová-VŠJ.A. Komenského- konzultace k Diplomové práci
- 5.1.- 9.1. - studentská praxe- Michaela Louthanová- SŠ sociálně správní, Praha
- 9. 2. - studentka 5. ročníku PedFUK- Martina Králová
- 3. 3. - Roman Žabka student 3. ročníku VŠ -J.A. Komenského
- 5. 3. - 3. Lékařská fakulta- 10 lidí
- 6. 3. - Michaela Novotná –studentka 3. ročník JABOK
- 12. 3. - exkurze -studenti Belgie 25 lidí
- 24. 3. -exkurze- Evangelická akademie Praha 4, 2 ročník 25 studentů
- 21. 4. -Exkurze- Izrael- pracovníci organizací pro ZP
- 22.4.- Exkurze Vyšší odborná škola sociálně právní,Jasmínová,Zahradní město, Praha 10
- 5. 5. - Exkurze 3. Lékařská fakulta UK Praha- Kurz Handicapované dítě
- 15. 5. - Praxe – studentka, Alena Mahlejová, Střední pedagogická škola Most
- 19. 5. - Exkurze, Základní škola Velvary 7.-8.r., (integrují nevidomého žáka)

Vzhledem k jedinečnosti a špičkové vybavenosti naší školy přibývá zájemců z řad studentů, odborníků i veřejnosti. Také značný počet integrovaných ZP dětí vede k častějším exkurzím a návštěvám, které někdy narušují chod školy (hospitace ve třídách) a jsou časově náročné. Snažíme se návštěvy neodmítat, ale v budoucnu by bylo vhodné objektivně posoudit, zda je třeba všechny zájemce zvát.

15.11. Materiální vybavení SPC

Materiální vybavení SPC je velmi dobré, umožňuje nám pokrýt pomůckami všechny naše klienty. Pomůcky, které nemáme k dispozici (např. mapy, pomůcky na fyziku, matematiku apod.), si můžeme po dohodě zapůjčit ze sbírek Školy J. Ježka. Vzhledem k dlouholeté tradici naší školy disponujeme širokou nabídkou pomůcek zejména pro nevidomé děti, což je výhoda oproti jiným SPC.

Prostory SPC

Každá z pracovníků vede řádně místní seznam místnosti, za kterou zodpovídá. Výhledově bychom ještě chtěly zpříjemnit interiér SPC novým nábytkem, neboť to jsou prostory s velkou frekvencí návštěv.

Sbírka pomůcek a hraček SPC

Průběžně jsme se věnovaly rozšiřování sbírky pomůcek a hraček SPC.Byla provedena pravidelná kontrola sbírky podle inventárního soupisu a nefunkční pomůcky byly vyřazeny. Pověření vedením této sbírky má vedoucí SPC. Do sbírky bylo zakoupeno: sada zvětšovací lup a 3 Pichtovy psací stroje.

Sbírka videokazet

Byla provedena kontrola sbírky a seznam byl aktualizován.

Knihovna odborné literatury

Byla provedena kontrola a seznam byl aktualizován, knihovnu pravidelně doplňujeme novými tituly.

Učebnice v bodovém písmu

Seznam byl aktualizován.

Metodické materiály

I nadále jsme zpracovávaly metodické materiály a obrazové materiály

Nově jsme zpracovaly metodický materiál Specifika vzdělávání dětí slabozrakých a dětí se zbytky zraku

Služební automobil

Byl účelně využíván podle Směrnice k používání služebních automobilů.

11. 3. 2009 se obě spec. ped. zúčastnily pravidelného povinného školení řidičů v autoškole.

Sponzorské dary

Zaměřily jsme se na prohlubování dobrých vztahů se sponzorem SPC- Firmou Kodys.

Celkově lze uzavřít, že se činnost SPC rozvíjí mnohostranně a bez větších problémů nebo výhrad ze strany klientely.