



Škola Jaroslava Ježka

*Mateřská škola, základní škola, praktická škola
a základní umělecká škola pro zrakově postižené*

Loretánská 19 a 17, 118 00 Praha 1,

tel.:220 51 52 64

fax:220 51 51 24,

e-mail: info@skolajj.cz

VÝROČNÍ ZPRÁVA o činnosti školy 2010 - 2011



Taktilní model Školy J.Ježka

Autor projektu a výrobce – **Mgr. Marko Vágner**, 2007-2010

Výroční zpráva o činnosti školy byla zpracována dle §10 zákona č.561/2004 Sb., o předškolním, základním, středním, vyšším odborném a jiném vzdělávání (školský zákon) v platném znění a v souladu s §7 vyhlášky 15/2005 Sb., kterou se stanoví náležitosti dlouhodobých záměrů, výročních zpráv a vlastního hodnocení školy.

Výroční zpráva o činnosti školy byla schválena Školskou radou dne (školský zákon, §168, odst.1, písm. b).

Mgr. Jan Hájek
ředitel školy

č.j.: ŠJJ/301/2011

OBSAH

1. Základní údaje o škole, jimiž jsou název, sídlo, charakteristika školy, zřizovatel školy, údaje o vedení školy, adresa pro dálkový přístup, údaje o školské radě.....	3
2. Přehled oborů vzdělání, které škola vyučuje v souladu se zápisem ve školském rejstříku	5
3. Rámcový popis personálního zabezpečení činnosti školy.....	5
4. Údaje o přijímacím řízení, o zápisu k povinné školní docházce a následném přijetí do školy.	6
5. Údaje o výsledcích vzdělávání žáků podle cílů stanovených školními vzdělávacími programy a podle poskytovaného stupně vzdělání včetně výsledků závěrečných zkoušek.....	6
5.1. Základní škola pro zrakově postižené.....	6
5.2. Praktická škola pro zrakově postižené	9
5.3. Mateřská škola pro zrakově postižené.....	11
5.4. Základní umělecká škola pro zrakově postižené.....	12
6. Údaje o prevenci sociálně patologických jevů	13
7. Údaje o dalším vzdělávání pedagogických pracovníků	15
8. Údaje o aktivitách a prezentaci školy na veřejnosti	16
9. Údaje o výsledcích inspekční činnosti provedené Českou školní inspekcí. 20	
10. Základní údaje o hospodaření školy.....	20
11. Údaje o zapojení školy do rozvojových a mezinárodních programů	20
12. Údaje o zapojení školy do dalšího vzdělávání v rámci celoživotního učení21	
13. Údaje o předložených a školou realizovaných projektech financovaných z cizích zdrojů:.....	21
14. Údaje o spolupráci s odborovými organizacemi, organizacemi zaměstnavatelů a dalšími partnery při plnění úkolů ve vzdělávání.....	21
15. Speciálně pedagogické centrum.....	22

1. Základní údaje o škole, jimiž jsou název, sídlo, charakteristika školy, zřizovatel školy, údaje o vedení školy, adresa pro dálkový přístup, údaje o školské radě

1.1.

**Název školy: Škola Jaroslava Ježka,
Mateřská škola, základní škola, praktická škola
a základní umělecká škola pro zrakově postižené**

1.2.

Sídlo: Loretánská 19 a 17, Praha 1 – 118 00

1.3.

Charakteristika školy:

Cílem činnosti školy je vychovat z nevidomých a těžce zrakově postižených dětí samostatné, soběstačné a sebejisté občany, schopné obstát v konkurenci zdravých lidí.

Činnost školy je zaměřena na výchovu a vzdělávání nevidomých a těžce zrakově postižených dětí a mládeže. Kromě povinného vzdělání škola nabízí rozšířenou výuku některých oborů (především cizích jazyků a obsluhy elektronických pomůcek), základní umělecké vzdělání v hudebním oboru a také množství mimoškolních aktivit v rámci pedagogiky volného času. Spádovým regionem je území Čech. Mimopražské děti bydlí ve dnech školního vyučování, v den před dnem školního vyučování a výjimečně i v jiné dny v internátě školy.

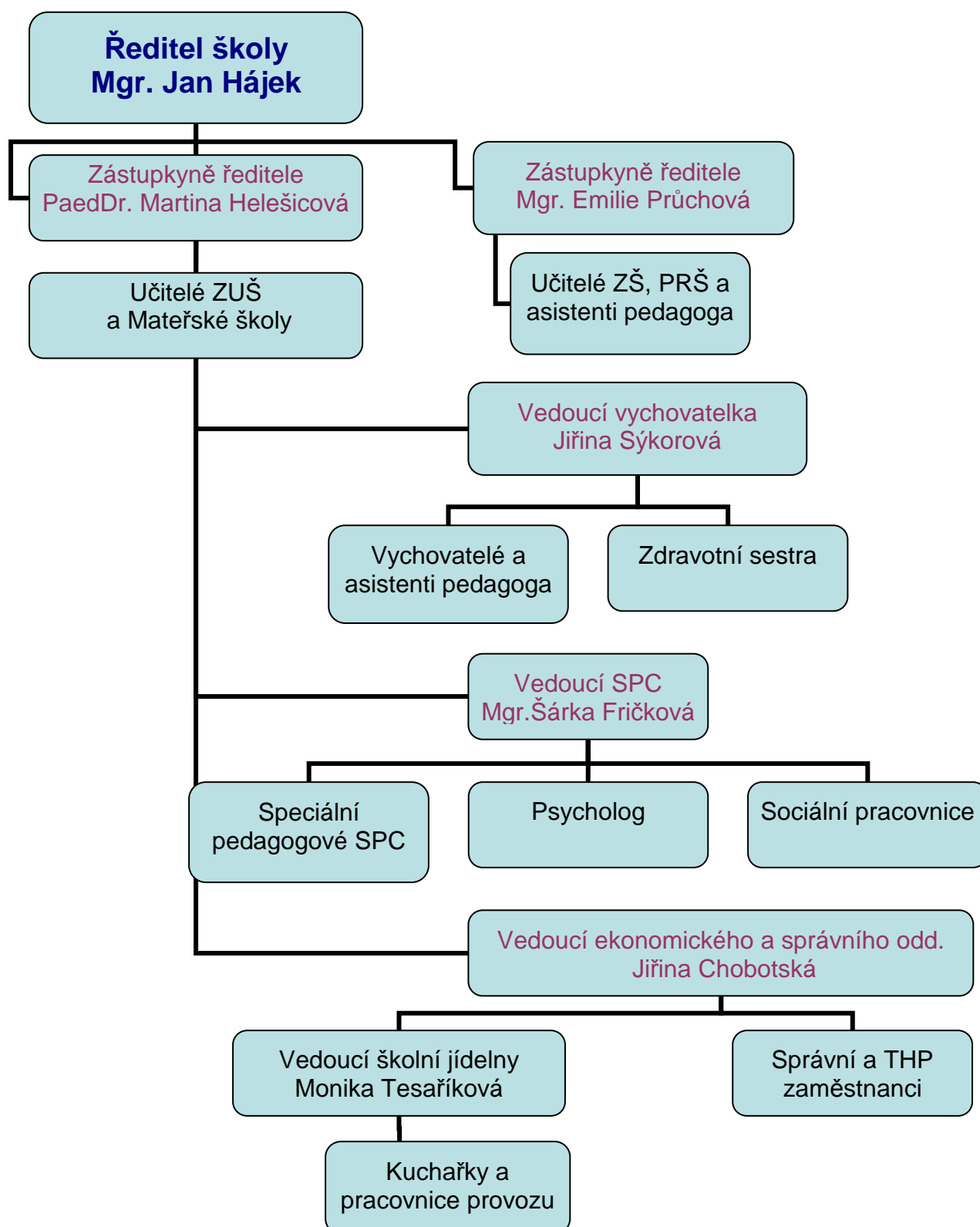
Ve škole je zajištěno celodenní stravování ve školní jídelně. Součástí školy je speciálně pedagogické centrum, které poskytuje poradenské služby pro integrované děti s postižením zraku.

Jelikož je škola svého druhu jedinečná, umožňuje studentům speciální pedagogiky i jiných oborů, odborné i laické veřejnosti a rodičům hospitace, exkurze, poskytuje metodickou pomoc (např. vedení diplomových prací), přednášky, besedy. Je fakultní školou (Pedagogická fakulta UK, garantem je katedra speciální pedagogiky).

1.4.

**Zřizovatel: Ministerstvo školství, mládeže a tělovýchovy
Karmelitská 7, Praha 1**

1.5. Údaje o vedení školy



1.6.

Adresa pro dálkový přístup: info@skolaji.cz
www.skolaji.cz

1.7. Údaje o Školské radě

Školská rada má šest členů, z toho jsou dva zástupci rodičů, dva zaměstnanci školy a dva zástupci odborné veřejnosti.

Předseda: PhDr. Rudolf Volejník

Členové: Kateřina Králíčková

Radek Křižanovský

Mgr. Emilie Průchová

Mgr. Marie Schifferová

PaedDr. Martina Helešicová

2. Přehled oborů vzdělání, které škola vyučuje v souladu se zápisem ve školském rejstříku

Škola Jaroslava Ježka vykonává činnost škol a školských zařízení, kapacita:

Základní škola pro zrakově postižené (včetně ZŠ praktické)...	85 žáků
Praktická škola pro zrakově postižené	16 žáků
Mateřská škola pro zrakově postižené	16 dětí
Základní umělecká škola pro zrakově postižené.....	80 dětí
Školní družina	18 dětí
Školní klub	18 dětí
Internát	52 lůžka
Speciálně pedagogické centrum.....	150 klientů
Školní jídelna	130 jídel

3. Rámcový popis personálního zabezpečení činnosti školy

Učitelé

Přepočtený počet zaměstnanců-učitelů: 21,542

z toho 19,36 učitelů se speciální pedagogikou a 2,18 učitelů bez speciální pedagogiky.

Kvalifikovanost učitelů – speciální pedagogika: 89,87 %.

Vychovatelé

Přepočtený počet zaměstnanců-vychovatelů: 11,221

Kvalifikovanost- pedagogické vzdělání: 100 %

Kvalifikovanost - speciální pedagogika: 82 %

Asistenti pedagoga

Přepočtený počet zaměstnanců: 8,111

Pracovní obsazení Speciálně pedagogického centra:

2 speciální pedagogové

0,5 psycholog

0,5 sociální pracovníce

1 zdravotní sestra

4. Údaje o přijímacím řízení, o zápisu k povinné školní docházce a následném přijetí do školy.

Ředitel školy vydává písemné rozhodnutí o zařazení dětí do školy dle §165 zákona.

Počty dětí přijatých ve školním roce 2009-2010 do:

MTŠ	4
ZŠ	6
Odklad šk. docházky	1
Počet žáků zařazených do vzdělávání podle individuálního vzdělávacího plánu	10

Přijímací řízení do praktické školy pro zrakově postižené:

Počet přihlášených	8
Počet přijatých	6
Počet nepřijatých (nedostavili se)	2

Školská zařízení, počty dětí:

Internát	34
Školní družina	9
Školní klub	23

5. Údaje o výsledcích vzdělávání žáků podle cílů stanovených školními vzdělávacími programy a podle poskytovaného stupně vzdělání včetně výsledků závěrečných zkoušek

5.1. Základní škola pro zrakově postižené

Školní rok	Počet tříd				Celkový počet žáků				Počet žáků na jednu třídu				Počet žáků na učitele			
	09/10		10/11		09/10		10/11		09/10		10/11		09/10		10/11	
	ZŠ	ZŠP	ZŠ	ZŠP	ZŠ	ZŠP	ZŠ	ZŠP	ZŠ	ZŠP	ZŠ	ZŠP	ZŠ	ZŠP	ZŠ	ZŠP
	7	3	8	2	38	13	42	13	5	4	5	6	5	4	5	6

Výchovné působení

a) Prospěch žáků na škole

Ročník	Počet žáků				Prospělo s vyznam.		Prospělo				Neprospělo			
	09/10		10/11		09/10	10/11	09/10		10/11		09/10		10/11	
	ZŠ	ZŠP	ZŠ	ZŠP	ZŠ	ZŠ	ZŠ	ZŠP	ZŠ	ZŠP	ZŠ	ZŠP	ZŠ	ZŠP
1.	3	-	-	-	3	-	0	-	-	-	0	-	-	-
2.	3	2 (IVP)	4	-	3	4	0	2	0	-	0	0	0	-
3.	1	1 (IVP)	3	2 (IVP)	0	3	0	1	0	2	0	0	0	0
4.	2	1 (IVP)	1	1	0	1	2	1	0	1	0	0	0	-
5.	4	1	3	1 (IVP)	1	1	3	1	1	1	0	0	1	0
6.	3	2 +1 (IVP)	6	1 (IVP)	2	3	1	3	3	1	0	0	0	0
Celkem za 1. st.	16	8	17	5	10	12	6	8	4	5	0	0	1	0
7.	7	1 (IVP)	3	3 (IVP)	3	1	4	1	2	3	0	0	0	0
8.	5	1 +1 (IVP)	8	1 (IVP)	1	2	4	2	6	1	0	0	0	0
9.	10	1 +1 (IVP)	5	1 +1 (IVP)	0	1	9	1	4	2	1	1	0	0
10.	-	-	9	-		0			9	-			0	0
Celkem za 2. st.	22	5	25	6	4	4	4	4	21	6	1	1	0	0

b) Snížený stupeň z chování

Stupeň chování	09/10		08/09	
	Počet	Procent	Počet	Procento
2	0	0 %	0	0 %
3	0	0 %	0	0 %

c) Celkový počet neomluvených hodin

09/10	08/09
0	0

d) Plnění učebních osnov a učebních plánů

Zvolený vzdělávací program

Třídy základní školy

09/10		
Název	Číslo jednací	V ročníku
Základní škola	16 847/96-2 z 30. 4. 1996	4.-6. roč.
spec.osnovy pro TV,VV,PV	20 580/93-24 z 30.7.1993	4.-6.roč.
Psaní na počítači pro 5.,6. a7.r. spec.ZŠ pro zrak. postižené	12631/2000-24 z 3.2.2000	4.-6.roč.
Školní vzdělávací program pro základní vzdělávání žáků se zrakovým postižením	schválen 7. června 2007 čj. 295/08	1.,2.,3. a 7.,8.,9. roč.

10/11		
Název	Číslo jednací	V ročníku
Školní vzdělávací program pro základní vzdělávání žáků se zrakovým postižením	schválen 7. června 2007 čj. 295/08	1.-4. a 7.,-10. roč.
Přechodný dílčí vzdělávací program pro 5. a 6. ročník základní školy pro zrakově postižené	projednán školskou radou dne 27. 6. 2005 a 8. 3. 2006	5. a 6.roč.

Třídy základní školy praktické

09/10		
Název	Číslo jednací	V ročníku
Zvláštní škola	22 980/97-22 z 20.6.1997	5.,6.,9.
Zvláštní škola pro zrakově postižené	18 992/94-24 z 23.6.1994	5.,6.,9.
Školní vzdělávací program pro základní vzdělávání žáků se zrakovým postižením. Příloha upravující vzdělávání žáků s lehkým mentálním postižením.	schválen 7. června 2007	2., 3., 4., 6., 7.,8.
IVVP - Pomocná škola	24 035/97-22 z 1.9.1997	2.,3.,4.,6., 7.

10/11		
Název	Číslo jednací	V ročníku
Školní vzdělávací program pro základní vzdělávání žáků se zrakovým postižením. Příloha	schválen 7. června 2007 čj. 295/08	9.roč.

upravující vzdělávání žáků s lehkým mentálním postižením.		
IVVP zpracovány s použitím Školního vzdělávacího programu pro základní vzdělávání žáků se zrakovým postižením - příloha upravující vzdělávání žáků s lehkým mentálním postižením a RVP pro základní školy speciální	schválen 7. června 2007 čj. 295/08	3.,5.,6.,7., 8. a 9.r.

V tomto školním roce ukončilo docházku do základní školy devět žáků 10. ročníku ZŠ. Dva žáci byli přijati na Gymnázium pro ZP a Střední odbornou školu pro ZP, Praha 5, Radlická 115 – z toho jeden na gymnázium a jeden na obchodní školu. Jeden žák bude studovat na Obchodní akademii, Praha 1, Dušní 7. Jedna žákyně byla přijata na Mezinárodní konzervatoř Praha, Praha 1, Kozí 1. Pět složilo zkoušky a byli přijati do Praktické školy pro zrakově postižené ve Škole Jaroslava Ježka, Praha 1, Loretánská 12.

V tomto školním roce jsme pracovali podle Školního vzdělávacího programu v 1.-4. ročníku., a 7. – 10. ročníku. 5. a 6. ročník pracoval podle Přechodného dílčího vzdělávacího programu pro 5. a 6. ročník základní školy pro zrakově postižené. Zpracování plánů podle těchto programů a jejich plnění bylo vyučujícími průběžně hodnoceno.

Pedagogové, vzhledem k různým stupňům postižení a schopnostem žáků, při výuce uplatňují k jednotlivým žákům individuální přístup. Talentovaným žákům je věnována speciální péče nejen při vyučování, ale i v mimoškolní době. Speciální pozornost je ve spolupráci s vychovatelkami také věnována slabším žákům.

5.2. Praktická škola pro zrakově postižené

Školní rok	Počet tříd		Celkový počet žáků		Počet žáků na jednu třídu		Počet žáků na učitele	
	09/10	10/11	09/10	10/11	09/10	10/11	09/10	10/11
	3	3	15	14	5	5	5	5

Výchovné působení

- a) Prospěch žáků na škole

Ročník	Počet žáků		Prospěl s vyzn.		Prospěl		Neprospěl		Opakuji	
	09/10	10/11	09/10	10/11	09/10	10/11	09/10	10/11	09/10	10/11
1.	6	7	1	5	5	2	0	0	0	0
2.	9	7	3	1	6	6	0	0	0	0
Celkem	15	15	4	4	11	9	0	0	0	0

b) Vyloučení žáci a zameškané hodiny

Ročník	Počet celkem		Z toho z důvodů prospěch.		Z toho z důvodů chování		Z jiných důvodů		Průměrný počet zam. hodin na žáka	
	09/10	10/11	09/10	10/11	09/10	10/11	09/10	10/11	09/10	10/11
1.	0	0	0	0	0	0	0	0	241,7	172,5
2.	0	0	0	0	0	0	0	0	133,2	153,1
Celkem	0	0	0	0	0	0	0	0	187,5	148,4

c) výsledky závěrečných zkoušek :

1 žák složil závěrečné zkoušky s vyznamenáním, 3 žáci prospěli.

3 žákům byla podle §16 zákona 561/2004 Sb. prodloužena docházka do praktické školy o 1 rok.

d) Snížený stupeň z chování

Stupeň chování	Tento školní rok		Minulý školní rok	
	Počet	Procento	Počet	Procento
2	0	0	0	0
3	0	0	0	0

e) Celkový počet neomluvených hodin

09/10	10/11
0	0

d) Plnění učebních osnov a učebních plánů

09/10		
Název	Číslo jednací	V ročníku
Praktická škola dvouletá	32 090/2004-24, ze dne 9. prosince 2004, s platností od 1. září 2005	1.+2.

10/11		
Název	Číslo jednací	V ročníku
Praktická škola dvouletá	32 090/2004-24, ze dne 9. prosince 2004, s platností od 1. září 2005	1.+2.

Praktickou školu ukončili 4 žáci.

3 žáci byli přijati do Střední školy Aloyse Klára, Praha 4, Vídeňská 28. Jeden na obor keramik, jeden na keramické práce a jeden na obor knihař.

Jeden žák složil talentové zkoušky a byl přijat na obor ladění klavírů a kulturní činnost v Konzervatoři Jana Deyla a střední škole pro zrakově postižené, Praha 1 Maltézské nám.

5.3. Mateřská škola pro zrakově postižené

šk. rok	Počet tříd		Celkový počet dětí		Počet dětí na třídu		Počet dětí na jednoho učitele	
	09/10	10/11	09/10	10/11	09/10	10/11	09/10	10/11
	1	1	8	9	8	9	8	9

Od září nastoupila do mateřské školy nová učitelka. Vzhledem k počtu dětí a stupni postižení u některých z nich jí pomáhala asistentka pedagoga (s výjimkou doby odpočinku dětí po obědě).

Sedm dětí (resp. 8) mělo zrakovou vadu, jedno zdravé dítě bylo integrováno (sourozenec zrakově postiženého dítěte), tři děti se souběžným postižením více vadami navštěvovaly mateřskou školu s osobními asistenty/kami (u dvou dětí se jednalo o asistenci trvalou, u jednoho byl přítomen asistent částečně).

Dvě nové děti nastoupily do MŠ v průběhu školního roku. Jedno dítě přestoupilo již v průběhu šk. roku a jedno nastoupí od 1.9.2011 do Integročního centra Zahrádka na Praze 3. Dvě děti přestoupí od 1.9.2011 do běžné mateřské školy. Tři děti nastupují od 1.9.2011 do ZŠ ve Škole Jaroslava Ježka. Jednomu dítěti byl ředitelem školy povolen odklad školní docházky.

Tři děti pokračují v docházce do mateřské školy ve Škole Jaroslava Ježka v příštím šk. roce.

Mateřská škola pracovala pátým rokem podle Školního vzdělávacího programu „Hrajeme si ve tmě a přesto vidíme“. Paní učitelka vypracovávala třídní plán na jednotlivá období a následně pak zhodnotila výsledky práce. Pro žáky se zrakovou vadou vypracovávala individuální plány a výsledky opět průběžně hodnotila. Vybraným dětem byla věnována speciální péče logopedická a tyflopédická.

Vzhledem k vhodné skladbě dětí i jejich věku (více předškoláků) zorganizovala paní učitelka velké množství mimoškolních akcí (divadla, výstavy, ZOO, výlety atd.). Velmi dobře lze hodnotit i spolupráci s rodiči dětí.

5.4. Základní umělecká škola pro zrakově postižené

Základní umělecká škola pro zrakově postižené pracovala v tomto školním roce třetím rokem. Až na jednu externí žákyni byli všichni žáci zároveň žáky Školy Jaroslava Ježka. Většinu výuky zajišťují kvalitní a zkušené pedagožky a pedagogové s dlouholetou praxí výuky zrakově postižených. Tomu odpovídají výsledky hudebního vzdělávání. Zejména pěvecký sbor školu mnohokrát za rok výborně reprezentoval (např. benefiční koncert pro Artevide, koncert „Světlo pro Světlušku“, koncert na vánočním setkání velvyslanců v Parlamentu ČR, soutěže Jarní petrklíč a Tmavomodrý festival). V pololetí a na konci školního roku se konala veřejná hudební přehrávka školy.

Výuka probíhala podle platných (původních) učebních osnov pro základní umělecké školy a to s úpravami pro zrakově postižené, které provedli učitelé naší ZUŠ. V průběhu školního roku se učitelé seznámili s Rámcovým vzdělávacím programem pro hudební vzdělávání, který vyšel na podzim 2010 a v září začnou s tvorbou Školního vzdělávacího programu pro ZUŠ pro zrakově postižené tak, aby podle něj byla zahájena výuka v září 2012..

Všichni žáci I. stupně základního studia navštěvovali výuku hudební nauky. V hudební nauce se nevidomí žáci vedle hudební teorie věnují studiu základů Braillova bodového notopisu.

Tabulka: Rozdělení žáků podle nástrojů

	Celkový počet žáků	PHV	Hra na klavír	Hra na dechové nástroje		Hra na kytaru	Sólový zpěv	Sborový zpěv
				flétna	klarinet			
1.roč.	11		3	1	1	1	1	4
2.roč.	10		5	2		1		2
3.roč.	9		3		1		1	4
4.roč.	4		3			1		
5.roč.	4		3	1				
6.roč.	2		2					
7.roč.								
celkem I. st.	40		19	4	2	3	2	10
1. roč.	1			1				
2.roč.								
celkem II. st.	1			1				

V květnu se konaly talentové zkoušky, kterých se zúčastnili 4 zájemci o hru na nástroj. Jeden zájemce nevyhověl požadavkům, tři budou od září zařazeni do výuky.

Dvě žákyně byly na konci šk. roku hodnoceny ze hry na klavír známkou 4 a neprospěly. Čtyři žáci ukončili v červnu docházku do ZUŠ. Dva z nich dále nechtějí ve hře na nástroj pokračovat. Dvě žákyně byly přijaty ke studiu na SŠ. První na Mezinárodní konzervatoř v Praze 1, Kozí ul. a druhá na obor ladění klavírů a kulturní činnost na Konzervatoři Jana Deyla a střední škole pro zrakově postižené v Praha 1, Maltézské nám.

Tabulka: Prospěch žáků

Prospěl/a s vyznamen.	Prospěl/a	Neprospěl/a	Neklasifikován
14	15	2	0

6. Údaje o prevenci sociálně patologických jevů

Plnění minimálního programu prevence se promítá do všech činností práce s dětmi, a to jak během výuky, tak v jejich volném čase, stejně tak zahrnuje i spolupráci s rodinami a dalšími institucemi a jinými školami.

- 6.1. Po celý školní rok byla včleňována témata s protidrogovou problematikou jak do výukových hodin (do výuky na II. st. ZŠ a Základní praktické školy a ve výuce PRŠ v hodinách RV, OV, ČJ), tak i do odpoledních činností (internát, družina), stejně tak témata o zdravém životním stylu, rasové i názorové toleranci a otevřenější komunikaci. Za tímto účelem proběhl 2. 11. 2010 pořad Drogová prevence pro vybrané žáky školy v předsálí školy. 3. 11. 2010 proběhla exkurze do Terezína s vybranými žáky VIII. a VII. ZŠ. 11. 4. 2011 proběhl pořad pro všechny žáky – Tonda obal – pořad o třídění odpadu.
- 6.2. Žáci byli individuálně vedeni ke správným sociálním návykům, své znalosti si mohli ověřit při soutěži v sebeobslužných činnostech v Liptovském Mikuláši, která se konala dne 5 – 9. 10.2010. V rámci výuky POSP se žáci celý školní rok učili samostatnému a bezpečnému pohybu jak uvnitř budov, tak ve venkovním prostředí.
- 6.3. Během školního roku probíhaly zájmové aktivity žáků – plavání, keramika, výtvarný kroužek, literární kroužek, tyfloturistický kroužek, hipoterapie. Žáci byli vedeni k aktivnímu trávení volného času. Někteří z žáků se zúčastnili hudebního festivalu Tmavomodrý svět v Brně, čtenářské soutěže Brailský klíč, recitační soutěže, kurzu běžeckého lyžování. V hodinách hudební výuky a hudebně zaměřených zájmových aktivitách jsou žáci podporováni v rozvoji svého talentu. Žáci reprezentovali Školu JJ při vystoupeních pěveckého sboru Školy Jaroslava Ježka:

13.10. Benefiční večer Nadace ARTEVIDE v Kaiserštejnském paláci

10.11. koncert pro Světlušku

24.3. soutěž pěveckých sborů Jarní petrklíč

12. – 15.5. Tmavomodrý festival v Brně

17.5. Zpívání na Solidaritě

- 6.4. Sexuální výchova probíhala v rámci vyučovacích hodin (On, Rv), dále pak byla zahájena individuální psychologická intervence s žáky, kteří aktuálně řešili problémy v dané oblasti.
- 6.5. Za účelem zkvalitnění vztahů, budování důvěry a otevřené komunikace jak mezi dětmi navzájem, tak mezi pracovníky školy Jaroslava Ježka proběhla škola v přírodě - Střelské Hoštice (8. 6. – 17. 6. 2011), Tato 10- denní aktivita, jejíž součástí jsou společenské večery, aktivní trávení času (sjíždění řeky s vybranými žáky, pohybové soutěže, vycházky), neformální rozhovory mezi pedagogy a žáky slouží jako vhodná prevence proti šikaně.
- 6.6. Někteří pedagogové v rámci celoživotního vzdělávání navštívili školu pro Zrakově postižené v Brně. Další z pedagogů byli proškoleni v práci s PC programem Guide, který pomáhá v životě zrakově postižených lidí. V rámci předávání si zkušeností a výměně metodických postupů umožnila škola JJ návštěvu žáků a pedagogů ze školy ZP z Waldkirchu (27.3 – 2.4.2010) a návštěvu speciálních pedagogů z Bělehradu (5. 5. 2011). Pro zvýšení odbornosti spec. pedagogů a psychologa proběhlo na půdě školy (22. 4. 2010) představení Diagnostické pomůcky pro zjišťování úrovně zrakových funkcí IN- SIGHT pracovníkem SPC JJ PaedDr. Nasťou Páčovou a 23. 5. 2011 proběhlo v sále JJ setkání psychologů zrakově postižených dětí. Dále si během roku spec. pedagogové v rámci sebevzdělávání v problematice sociálně- patologických jevů půjčovali knihy v SPC a individuálně konzultovali s psychologem Mgr. Kopečnou.
- 6.7. V tomto školním roce proběhly besedy dětí s těmito odborníky a významnými lidmi:
- 19.10. s vedoucím skupiny Nightwork Janem Maxiánem
 - 20.10.– v knihovně na Pohořelci – Cestopisná přednáška (Chile, Jižní Patagonie)
 - 30.11. s režisérem J. Herzem
 - 13.12. s světícím biskupem V. Malým
 - 11.1.- v knihovně na Pohořelci – J.A.Komenský – žáci: V. – VIII.ZŠ
 - 15.2. – v knihovně na Pohořelci – Grónsko – žáci: IV. – VIII.ZŠ
 - 9.3. přednáška o polygrafii v sále školy pro žáky druhého stupně
 - 22.3. s hercem J. Lábusem
 - 13.4. se spisovatelkou S. Véberovou
- 6.8. Vedení školy spolupracuje se Sdružením rodičů. Rodiče využívali možnosti individuální konzultace s psychologem SPC Jaroslava Ježka. Dále probíhaly aktivity podporující spolupráci školy s rodiči - Vánoční besídka, Den otevřených dveří.
- 6.9. Škola v průběhu roku spolupracovala v rámci programu s dalšími odborníky a institucemi: DD Klánovice, psycholog PhDr. Jílková

Ve školním roce 2010- 2011 jsme kladli důraz především na prevenci bezpečného sexu a sexuální osvětu (viz bod č. 4), prevenci šikany (viz bod č. 5), také na protidrogovou prevenci, rasovou a náboženskou toleranci (viz bod č. 1). Za stěžejní v oblasti prevence patosociálních jevů považujeme učení se prostřednictvím vlastního zážitku, tréninkem dovedností, proto škola podporuje zážitkovou pedagogiku (jako např. viz bod 2). Jako velmi dobrou prevenci vnímáme aktivity, jež plnohodnotně vyplní volný čas žáků (viz bod č.3). Dále se nám osvědčily besedy s různými osobnostmi, které něco ve svém oboru dokázaly a mohou tak být kladnými vzory pro žáky (viz bod. č. 7). Za nedílnou součást prevence patosociálních jevů považujeme podporu v celoživotním vzdělávání pedagog. pracovníků (viz body č. 6).

7. Údaje o dalším vzdělávání pedagogických pracovníků

Typ DVPP	POČET ÚČASTNÍKŮ
PedF UK, zraková terapie	3
PedF UK SpPg, Mgr.	2
VŠ Ped. J.A.Komenského SpPg	1
PedF ZU Plzeň, angličtina	1
NIDV, studium pro asistentky pedagoga	2
Tvořivá škola, Činností učení ve výuce AJ	2
Asociace zrakových terapeutů, Využití speciálních optických pomůcek ve výuce a příjmu informací u žáků ze ZP	2
PedF UK, Prostorová orientace a samostatný pohyb zrakově postižených	2
Dolphin, Dolphin Guide version 5, Training Course	6
PedF UP a APSPC sekce ZP, diagnostické nástroje pro speciální pedagogy v SPC pro ZP	3
PedF UP a AP SPC, inovace činnosti SPC při posuzování speciálních vzdělávacích potřeb	3
Konzervatoř J.Deyla, nové metodické postupy výuky hry na klarinet v praxi učitele hudby se ZP	1
Asociace zrakových terapeutů, Speciální optické pomůcky u žáků se zrakovým postižením při školní práci	3
Asociace zrakových terapeutů, Kontaktní čočky a oční protézy u žáků se zrakovým postižením při školní práci	2

INFOA International s.r.o., Metodický seminář pro učitele angličtiny	1
Comenia Konsul Praha s.r.o., hygienické zásady v provozu školních jídelen	1
Služba škoře MB OS, Spisová služba ve školách, spisový a skartační řád	1

8. Údaje o aktivitách a prezentaci školy na veřejnosti

Dne 15.11.2010 byl slavnostně odhalen hmatový model školy v sále školy a slavnostně otevřeno školní muzeum Jaroslava Ježka v suterénu školy.

Hmatový model zhotovil pan Marko Vágner – učitel, který ve škole pracuje od roku 1978. Na modelu pracoval 3 roky a to nejprve na návrhu, nákresu – projektu a provedl i vlastní zhotovení modelu. Exponáty do školního muzea vybrali a výstavu instalovali Mgr. Marko Vágner, Kateřina Čiháková, Mgr. Šárka Fričková a PaedDr. Naš'a Páčová. Na slavnostní odpoledne byli pozváni a zúčastnili se také významní představitelé slepeckého hnutí.

Divadelní představení

9. 9. Národní divadlo, Rusalka – žáci: Beneš, Stránský, Klement, Kasková, Horák

7.10. Pohádky Fr. Hrubína – žáci: MtŠ

18.10. Divadlo Komédie, Tři zlaté vlasy děda Vševěda – žáci: I. PRŠ

18.10. Památník národního písemnictví, Hamlet – žáci: V., VI., VII., VIII. ZŠ

11.11. Divadlo Lampion v Kladně, Mach a Šebestová – žáci II.ZŠP

21.12. Národní divadlo, Louskáček – žáci: Beneš, Jočková, Klucho, Homolová, Tarant, Volek, Šípek, Davidová, Pham, Klement

1.2. Divadlo Spejbla a Hurvínka – žáci: MtŠ a I.ZŠ

16.2. Divadlo Minor – žáci PRŠ

22.2. Památník NP, Kam se poděl fouňa – žáci: I., II, III. ZŠ

23.2. Divadlo Minor – žáci PRŠ

25.2. Divadlo Minor – žáci: II.PRŠ, I. a III. ZŠ

3.3. Památník národního písemnictví, Ota Pavel – žáci: V.- VII.ZŠ

8.3. The Bear Theatre, Jackie and the Giant – žáci: II.ZŠ, PRŠ

28.3. The Bear Theatre, Love in the Jeans Dept – žáci: VI. – VIII.ZŠ

7.4. Anglické divadlo, The aliens retur – žáci: III. a IV. ZŠ

13.4. Stavovské divadlo, Kupec benátský – žáci: Holeček, Tulach, Šípek, Vass, Bačkovská, Heráková, Takáč, Poláčková

12.4. Divadlo S + H – žáci MtŠ

13.4. Anglické divadlo, History of England – žáci: VI. – VIII.ZŠ

5.5. Divadlo na Kladně – žáci: I. a II.ZŠP

26.5. Divadlo Minor, Bubenická show – žáci II.PRŠ

Koncerty

6.10. koncert u Kapucínů, Hravá barokní muzika pro tři strunné nástroje – žáci:

Jočková, Šípek, Volek, Kohout, Januška, Davidová, Tulach, Beneš, Homolová

13.10. benefiční koncert Nadace ARTEVIDE – žáci: Kohout, Tulach, Volek, Davidová

1.12. Program Českého rozhlasu, vystoupení A. Gondolána a předání daru škoře (braillovské noty) – pro všechny žáky školy

- 16.12. Vánoční koncert v sále naší školy, Mezinárodní konzervatoř v Praze- pro všechny žáky školy
 23.2., 30.3. koncert a beseda se žáky Konzervatoře J.Deyla – pro starší žáky z velkého internátu
 19.4. koncert Chceme žít s vámi v O2 Aréně – pro žáky školy
 20.4. Hlahol, výchovný koncert Baroko – žáci VI., VIII.ZŠ
 6.6. Klavírní koncert v sále školy – pro všechny žáky školy

Vystoupení našeho pěveckého sboru

žáci: Leitermanová, Olahová, Poláčková, Slunéčková, Sviták, Klement, Horák, Mištera, Homolová

- 13.10. Benefiční večer Nadace ARTEVIDE v Kaiserštejnském paláci
 10.11. Koncert pro Světlušku
 24.3. soutěž pěveckých sborů Jarní petrklíč
 12. – 15.5. Tmavomodrý festival v Brně
 17.5. Zpívání na Solidaritě

Přehrávky

- přehrávka žáků ZUŠ v sále školy
 31.3. malá přehrávka ZUŠ v sále školy
 3.6. pololetní přehrávka ZUŠ v sále školy

Besedy paní Evy Miláčkové

- 19.10. s vedoucím skupiny Nightwork Janem Maxiánem
 30.11. s režisérem J. Herzem
 13.12. se světícím biskupem V. Malým
 22.3. s hercem J. Lábusem
 13.4. se spisovatelkou S. Véberovou

Výstavy

- 14.10. Deskohraní v Tyršově dvoře – žáci: Jochová, Beneš, Čunek, Januška, Klucho D., Bodiš, Takáč, Sviták, Krček
 13.1. výstava Betlémů – žáci PRŠ
 22.2. Relikviář sv. Maura ve Vladislavském sále – nevidomí žáci naší školy
 10.3. Náprstkovo muzeum – žáci: PRŠ
 21. – 25.3. hmatová výstava v Botanické zahradě v Troji -pro všechny žáky školy
 16.5. Museum Škoda v mladé Boleslavi – žáci IV.ZŠ
 23. – 25.5. Výstava Kermika na naší škole
 21.6. Hrdličkovo muzeum – žáci: VII. a VIII.ZŠ
 27.6. Neviditelná výstava v Novoměstské radnici – žáci PRŠ

Přednášky

- 20.10. v knihovně na Pohořelci, Cestopisná přednáška (Chile, Jižní Patagonie) žáci: Kohout, Davidová, Tulach, Volek, Šípek
 11.1. v knihovně na Pohořelci, J.A.Komenský – žáci: V. - VIII.ZŠ
 15.2. v knihovně na Pohořelci, Grónsko – žáci: IV. – VIII.ZŠ
 9.3. přednáška o polygrafii v sále školy pro žáky druhého stupně
 23.3. deskové hry v knihovně na Pohořelci – starší žáci z velkého internátu

- 30.3. přednáška žáků T.Kramosila a P.Halušky z konzervatoře J. Deyla v sále školy pro žáky velkého internátu
11.4. Tonda obal, přednáška o třídění odpadu – všichni žáci školy

Exkurze

- 20., 21, 22.10.- návštěva Botanické zahrady – Jehličnany- žáci: VII., VIII.ZŠ, celá PRŠ, I.ZŠ
3.11. exkurze do Terezína – žáci: VIII., VII, ZŠ
12.4. Techmania Plzeň – žáci: IV. a VI. ZŠ
22.6. Jedličkův ústav – žáci PRŠ

Oslavy

- 23.11. oslava Světového dne dětí sponzorované firmou ING Lease – Divadlo R.Tesárkové „Endele vendele“ a Perkusistické představení – pro všechny žáky školy
3.12. oslava Mikuláše –pro všechny žáky školy
18.5. oslava Dne dětí pořádána Sdružením rodičů, Indiánské městečko v Jaroticích – pro všechny žáky školy
31.5. oslava Dne dětí pořádána sponzorem ING Bankou, divadlo I. Duškové „Děvčátko Momo“ a občerstvení
8.6. slavnostní předávání závěrečného vysvědčení absolventům naší Praktické školy

Drogová prevence

- 2.11. protidrogová prevence v naší škole, pořádána Danny Agency,Děkuji, nechci – žáci: Poláčková, Jochová, Bačkovská, Horák, Klement, Stránský, Kluch J. a M. Kluchová, Vašák, Pondělíček, Leitermanová, Franková, Gronych, Olahová, Kasková

Sport

- 6.9.–10.9. Sportovní hry pro nadanou mládež v Železné Rudě –žáci: Bačkovská, Kluch Jaroslav a Josef
20.9. – 25.9. Sportovní hry ZP v Levoči – žáci: Takáč, Krček, Pechanová, Krčková
7.10. Sportovní odpoledne pro ZP v loděnici Regata – žáci: Januška, Jochová, Beneš, Kluch D., Kluch P., Šípek, Mištera, Davidová, Volek
14.2. – 20.2. Kurz běžeckého lyžování pro ZP v Jindřichově - žáci: Krčková, Jirák, Franková
31.3. Goolbalové utkání v Gymnáziu pro ZP v Butovicích – žáci: Bačkovská, Heráková, Takáč, Krank, Bodiš
14.4. Mistrovství ČR mládeže v plavání zrakově postižených – žáci: Bačkovská, Krčková, Januška, Davidová, Jirák, Králíčková, Kornijenkov
27.4. a 4.5. Sportování vybraných žáků ve škole pod Marjánkou
20.5. Bodlinkový pohár – žáci: ZŠP a PRŠ
2.6. Lukostřelba – žáci VI.ZŠ
20.–24.6. Sportovní hry pro ZP v Opavě – žáci: Kluch D., Kluch P., Kluch J., Kluchová, Bačkovská, Krček, Krčková, Januška

Škola v přírodě

- 8.6. škola v přírodě ve Střelských Hořticích

Soutěže

- 5.10. – 9.10. Soutěž v sebeobslužných činnostech na Slovensku v Liptovském Jánu
žáci: Olahová, Poláčková, Bačková, Bodiš
- 4.10. soutěž v psaní na PC v Gymnáziu Nové Butovice – žáci: T.Pechanová,
N. Kornijenkov se umístili na 1.a 2. místě, dále se účastnili V. Bodiš, K. Krčková
- 24.11. soutěž ve čtení Braillovský klíč – žáci: D.Leitermanová, D.Klement, V.Bodiš,
K.Enilina, T.Slunéčková, T.Králíčková, B.Havelková, J.Mindl, P.Takáč,
1. místo získal V. Bodiš
- 19.1. Školní kolo recitační soutěže v naší škole – žáci školy
listopad 2010 - leden 2011 - Celostátní historická, výtvarná a literární soutěž,
Komenský a my, žáci: M. Kluchová, R.Horák,
N.Franková, A.Pulkrábek
- 15.2. Výtvarná soutěž, Z pohádky do pohádky –žáci: N.Franková, M.Nedopil
- 23.2. Obvodní kolo Pražského poetického setkání v ZUŠ Biskupská,
1. a 2. kategorie – žáci: Franková, Čtvrtečka, Kluchová, Bačková, Horák,
Klement
- 24.2. Obvodní kolo Pražského poetického setkání v ZUŠ Biskupská,
3. a 4. kategorie – žáci Mištera, Bodiš, Savov, Šnajdr
- 23.2. Obvodní kolo soutěže v anglickém jazyce, žáci: Šnajdr, Kornijenkov
- 4.3. vyhlášení výsledků soutěží: čtenářské soutěže a soutěže v hodu na kuželky.
Informace o vybraném příspěvku na sponzorování želvy v ZOO (sál školy,
všichni žáci školy).
- 30.3.vyhlášení literární soutěže v Lucerně – žáci: Pechanová, Bodiš
- 30.5.výtvarná soutěž, Radost tvořit, Zlín 2011- vyhlášení vítězů – M.Čtvrtečka,
M. Kluchová, K. Jochová dostala „Cenu Zlínského kraje“

Výlet

23. – 25.5. Školní výlet, Příbram –žáci: VI. – VIII.ZŠ
- 2.6. výlet MTŠ do muzea v Lužné u Rakovníka

Pout'

- 7.10. Břevnovská pout' – žáci: Lenhart, Kohout, Sviták, Tulach
- 4.4. Matějská pout' – žáci: PRŠ a Mindl, Kluchová J., Horák, Jochová, Takáč

Návštěva v naší škole

- 27.3. – 1.4. žáků a pedagogů ze školy pro ZP ve Waldkirchu v Německu
- 6.6. zrakově postižených osob z Kosova

Akce pedagogů

- 2.12. Den otevřených dveří pro pedagogy integrujících ZP žáků
10. - 13.11. Návštěva pedagogů ze Stuttgartu
- 10.2. – školení: Práce s PC programem Guide - učitelé: p.Průchová, p.Helešicová,
p.Šípová, p.Fričková, p.Páchová, p.Vachtlová
- 18.2. Seminář pro asociaci rodičů zdravotně postižených dětí, učitelé: p. Hájek,
p. Kadlicová
- 22.3. metodické sdružení: Diagnostická pomůcka pro zjišťování zrakových funkcí
In– sight
- 20.4. předmětová komise: Prostorová orientace a samostatný pohyb
- 28.4. Den otevřených dveří pro děti a rodiče

9. Údaje o výsledcích inspekční činnosti provedené Českou školní inspekcí

V dubnu 2011 byla Českou školní inspekcí provedena kontrola hospodaření Školy Jaroslava Ježka v roce 2010. V žádném z bodů kontroly nebylo zjištěno porušení právních předpisů. Inspekční zpráva je k nahlédnutí v ředitelně školy a na internetových stránkách ČŠI.

10. Základní údaje o hospodaření školy

Viz příloha – Rozbor hospodaření školy za rok 2010. Hospodaření školy v roce 2010 bylo odsouhlaseno Ministerstvem školství, mládeže a tělovýchovy.

11. Údaje o zapojení školy do rozvojových a mezinárodních programů

Název projektu: **Vzdělávání a společné činnosti žáků s lehkým mentálním postižením Waldkirch – Praha**

Z iniciativy ředitele školy pro zrakově postižené ve Waldkirchu byla zahájena spolupráce v oblasti vzdělávání zrakově postižených dětí s lehkým mentálním postižením. Nejprve navštívili tři naši učitelé školu ve Waldkirchu v dubnu 2009. Ve druhé etapě této spolupráce navštívili kolegové z německé školy Školu J.Ježka a seznámili se se zdejším prostředím.

V době od 18. do 24. dubna 2010 odjelo 6 dětí a 3 pedagogové do školy ve Waldkirchu, kde se zúčastnili výtvarně-dramatického projektu Masky. Ten byl ukončen společným divadelním výstupem. Během týdne navštívili mnoho zajímavých míst v okolí Waldkirchu.

V poslední fázi projektu navštívili Školu J.Ježka žáci a jejich učitelé z Waldkirchu v době od 27.3. do 2.4.2011. Společný týdenní program obsahoval kromě poznávání Prahy a způsobu vzdělávání zrakově postižených hlavně výrobu modelů některých staveb v Praze. Smyslem celé návštěvy i celého projektu bylo sblížit české a německé děti s lehkým mentálním postižením při činnostech přiměřených jejich možnostem a schopnostem. Úspěšné splnění záměru se projevilo v závěrečném programu, kdy německé a české děti ukázaly všem ostatní žákům, pedagogům a dalším hostům výsledky své práce.

12. Údaje o zapojení školy do dalšího vzdělávání v rámci celoživotního učení

TYP KURZU	POČET ÚČASTNÍKŮ
PedF UK, Rozšiřující studium SpPg	1

13. Údaje o předložených a školou realizovaných projektech financovaných z cizích zdrojů:

1. Sdružení rodičů při Škole Jaroslava Ježka
Název projektu: Škola v přírodě Střelské Hoštice
Termín: 8.-17.6.2011
Výše příspěvku: 86.272 Kč

2. Plynofikace objektu a rekonstrukce topení
Na podzim 2010 schválilo MŠMT investiční záměr Školy Jaroslava Ježka na plynofikaci objektu a rekonstrukci topení. Byl vybrán zástupce investora – technický dozor a projektant, začátkem roku 2011 dle zákona o veřejných zakázkách byl vybrán zhotovitel stavby firma Alfa-com. Hlavní část stavebních prací proběhla v době od června do srpna 2011. Dokončení stavby je předpokládáno v říjnu 2011 s následným zkušebním provozem a kolaudací. Náklady stavby činí 6788 tis. Kč.

14. Údaje o spolupráci s odborovými organizacemi, organizacemi zaměstnavatelů a dalšími partnery při plnění úkolů ve vzdělávání

Podporujeme a provázíme rodiny dětí se zrakovým postižením. Při plnění svých výchovných a vzdělávacích úkolů ve vztahu k dětem a žákům školy, rodičům i zaměstnancům škola spolupracuje s(e):

- Ministerstvem školství, mládeže a tělovýchovy
- Školskou radou při Škole Jaroslava Ježka
- Sdružením rodičů
- sdružením tyflosturistického kroužku
- Sjednocenou organizací nevidomých a slabozrakých a jejími dceřinými společnostmi (Tyfloservis, Tyflocentrum, Rehabilitační a rekvalifikační středisko pro později osleplé, Slepecká tiskárna a knihovna K.E.Macana atd.)
- sesterskými školami pro zrakově postižené z ČR i zahraničí

15. Speciálně pedagogické centrum

15. 1. Koncepce práce SPC

Podporujeme a provázíme rodiny dětí se zrakovým postižením.

Naším cílem je optimalizovat proces integrace v širším společenském prostředí ve spolupráci s rodiči, pedagogy a dalšími institucemi, zkvalitňování a rozšiřování těchto služeb.

Jde o přípravu a zajištění integrace a průběžnou speciálně pedagogickou pomoc při začlenění dítěte se zrakovým postižením do škol a zařízení v místě bydliště tak, aby společná výchova a vzdělávání zdravých a handicapovaných byla co nejkvalitnější a komplexní.

Zvýšenou pozornost je třeba věnovat přípravě integrace v dostatečném časovém předstihu. To znamená příprava rodiny, dítěte, pedagogů a spolužáků. Předpokladem je důkladné zpracování dokumentace a speciálně pedagogické diagnostiky, znalost diagnózy, navázání kontaktu s rodinou a dítětem, výběr vhodné školy.

Důležité je seznámit rodiče s klady a nedostatky integrace i speciální školy, aby rodiče mohli podle svého rozhodnout, kterou alternativu pro své dítě zvolí.

Hlavním těžištěm naší práce jsou individuální návštěvy a poradenské konzultace u integrovaných dětí přímo v rodinách a školách, v prostředí, kde dítě se zrakovým postižením žije.

Rodiče dětí mají možnost se účastnit poradenských návštěv ve školách - tímto má být aktivován jejich přístup ke vzdělávání dítěte.

Konzultace ve speciálně pedagogickém centru jsou využívány především při hospitacích integrujících pedagogů s odborníky ve Škole J. Ježka, konzultování odborné problematiky v jednotlivých předmětech, výuka speciálních dovedností, při přípravě pedagogů a asistentů pedagoga na integraci atd.

Integrované děti mají možnost naši speciální školu navštěvovat, zapojit se do práce s vrstevníky, mají možnost např. využívat turistický kroužek, jezdit s dětmi ze speciální školy na letní tábor, na školu v přírodě, umožňujeme setkávání s vrstevníky naší speciální školy dětem, které mají ve třídě integrovaného spolužáka se zrakovým postižením atd.

Kontakt integrovaných dětí s vrstevníky speciální školy je velmi důležitý aspekt integrace.

Tyto služby bychom chtěli do budoucna ještě rozšířit.

Speciální pedagogové SPC mohou po dohodě s vedením školy hospitovat v MŠ a třídách speciální školy event. při výuce speciálních dovedností a v zájmových kroužcích tak, aby prohlubovaly svoje znalosti specifik výchovy a vzdělání zrakově postižených dětí.

Kromě hospitací je důležité využít všechny další možnosti spolupráce s pedagogy spec. školy (např. uvedení do problematiky používání speciálních pomůcek).

Zázemí Speciální školy J. Ježka je pro naši práci velmi důležité a přínosné.

Ve školním roce 2010 – 2011 jsme věnovaly maximální pozornost plnění koncepčních záměrů SPC v souladu s koncepcí kmenové školy. Především jsme však našim klientům poskytovaly soustavnou, systematickou a komplexní péči ve smyslu závazných školských předpisů.

V souladu s koncepcí jsme se v uplynulém školním roce snažily zkvalitňovat a rozšiřovat naše služby a být oporou všem klientům SPC. Opět se nám potvrdilo, že zvýšenou pozornost je třeba věnovat přípravě integrace v dostatečném časovém

předstihu. Hlavním těžištěm naší práce byly individuální návštěvy a konzultace. Konzultace v SPC byly využívány především při hospitacích integrujících pedagogů s odborníky ve Škole J. Ježka. Snažily jsme se o to, aby integrované zrakově postižené děti byly v kontaktu s vrstevníky Školy J. Ježka (Sportovní hry pro zrakově postižené, možnost diagnostického pobytu ve škole, účast při Mikulášské nadílce, letní tábor, škola v přírodě, čtenářská soutěž). Škola Jaroslava Ježka nám opět poskytla nenahraditelné zázemí pro naši poradenskou práci.

Koordinovaly jsme činnost SPC s činností kmenové školy, pokračovaly jsme ve spolupráci s jejím vedením a pedagogy. Spolupracovaly jsme se Školou J. Ježka na řešení nejen metodických, ale i provozních, organizačních a dalších záležitostí. Opět jsme velmi ocenily možnost hospitací a konzultací integrujících pedagogů s učiteli Školy J. Ježka (odborná problematika v jednotlivých předmětech u zrakově postižených, výuka speciálních dovedností, příprava pedagogů a asistentů na integraci atd.).

Zúčastnily jsme se pedagogických rad školy: (10. 11., 12. 1., 30. 3., 14. 6.)

V rámci udržení užšího kontaktu i s dětmi školy jsme se jako doprovod zúčastnily několika akcí:

Pravidelné workshopy – technika malování nevidomých- ateliér, Vrtbovská zahrada, Praha 1 - Galerie Artevide

12. 5.- 15. 5.- Tmavomodrý festival v Brně

V lednu jsme připravily zápis do Školy J. Ježka a v dubnu jsme zajišťovaly průběh přijímacích zkoušek do PRŠ.

15. 2. Plánování činnosti SPC

Východiskem pro plánování činnosti SPC jsou následující předpoklady:

Úkolem SPC je organizování a provádění speciálně-pedagogické pomoci ve školách běžného typu a u dětí se souběžným postižením více vadami se zrakovou vadou.

- SPC se podílí na zařazení zrakově postiženého dítěte do školy běžného typu a optimalizuje jeho školní integraci popř. zařazení dětí se souběžným postižením více vadami do jiných zařízení

- poskytuje speciálně pedagogickou a psychologickou péči zrakově postiženému dítěti, jeho rodičům a pedagogům

- v tomto procesu spolupracuje s dalšími zainteresovanými odborníky

- SPC funguje jako poradenské centrum a centrum výměny informací

- SPC spolupracuje se speciální školou při které je zřízeno

(Pro pedagogy SPC i pedagogy integrujících škol je speciální škola „školícím pracovištěm“. Naopak SPC se podílí na šíření informací o speciální škole v terénu a spolupracuje se školou při získávání a vzájemném předávání dětí během vzdělávacího procesu tj. v případech integrace v kombinaci s pobytem dítěte ve speciální škole nebo při výběru dětí u nichž nelze o integraci uvažovat.)

Roční plán, týdenní plán, výkaz práce

Roční plán je vypracován v září, je konzultován se všemi pracovníky SPC a schvaluje ho ředitel.

Součástí ročního plánu jsou:

Koncepce práce SPC

Náplň práce speciálního pedagoga SPC

Zásadní úkoly školního roku 2010/ 2011

Řízení a organizace práce v SPC

Rozpracování úkolů do časového harmonogramu

Nejpřínosnější ze součástí ročního plánu je pro nás Rozpracování úkolů do časového harmonogramu pro jednotlivé měsíce roku, které později slouží jako podklad pro hodnocení činnosti SPC.

Kromě ročního plánu každá spec. ped. zpracovává ještě týdenní plán práce. Týdenní plán vychází z časového harmonogramu pro jednotlivé měsíce a zahrnuje nově vyvstávající aktuální potřeby. Na konci týdne je týdenní plán zhodnocen ve výkazu práce. Výkazy práce slouží jako podklad pro zpracování statistického výkazu SPC.

15. 3. Řízení a organizace práce SPC, kontrolní činnost

Personální obsazení SPC: práce v SPC je organizována jako týmová práce.

Tým tvoří: 2 speciální pedagožky, psycholožka a sociální pracovníce.

Od 1. 9. 2010 nastoupila do SPC nová psycholožka Mgr. Kristýna Kopečná.

Interpersonální vztahy v SPC jsou výborné, stejně tak s ostatními pracovníky Školy J. Ježka. Vzájemně si vycházíme vstřícně.

Aktivity jednotlivých pracovníků SPC vycházely z výše uvedených předpokladů o funkci SPC a z konkrétních náplní práce. Kromě toho zahrnovaly nově vyvstávající aktuální potřeby.

Průběžná organizace činnosti SPC byla zajišťována formou pravidelných pracovních porad v SPC a interních konzultací (výměna informací a plánování činnosti SPC).

Spec. ped. SPC vedly samostatnou evidenci o návštěvách a dalších jednáních.

Pracovnice SPC pracovaly v souladu s Vnitřním předpisem SPC,

Vnitřním řádem Školy J. Ježka.

Kontrola byla zajišťována vedoucí SPC a ředitelem.

Vedoucí SPC pravidelně kontrolovala dodržování závazných školských předpisů, týdenní plány práce, týdenní výkazy práce, dokumentaci klientů, evidenci o návštěvách a jednáních jednotlivých pracovníků, cestovní příkazy, deník jízd, žádanky o přepravu, úroveň poskytovaných poradenských služeb formou hospitací u spec. ped. při společných poradenských návštěvách.

Veškerou činnost SPC kontroloval ředitel.

Vedoucí SPC provedla hospitaci u PaedDr. N. Páchové dne 6. 6. 2011 v ZŠ Zdeňka Matějčka v Mostě. Ředitel provedl pravidelnou kontrolu deníku jízd a žádanek o přepravu.

Součinnost se Školou J. Ježka byla zajišťována účastí vedoucí SPC na poradách vedení školy s následným přenosem informací do SPC.

Vedení pedagogické dokumentace:

Dokumentace klientů SPC byla vedena v souladu s platnými předpisy - Vyhláška MŠMT ČR č. 72 o poskytování poradenských služeb ve školách a školských poradenských zařízeních ze dne 9. února 2005, Vyhláška MŠMT ČR č. 73 o vzdělávání dětí, žáků a studentů se speciálními vzdělávacími potřebami a vzdělávání dětí, žáků a studentů mimořádně nadaných ze dne 9. února 2005, Školský zákon č. 561, zákon č. 97 /1974 sb. o archivnictví, zákon č. 101/2000 na ochranu dat a osobních údajů a další platné předpisy.

15. 4. Speciálně pedagogický úsek

Obsah práce speciálních pedagogů:

Speciální pedagog SPC plní úkoly stanovené Vyhláškou MŠMT ČR č. 72 o poskytování poradenských služeb ve školách a školských poradenských zařízeních ze dne 9. února 2005, Vyhláškou MŠMT ČR č. 73 o výchově a vzdělávání dětí, žáků

a studentů se speciálními vzdělávacími potřebami ze dne 9. února 2005, Školským zákonem č. 561 a dalšími platnými předpisy. Těmito předpisy se řídí.

Spec. ped. SPC poskytuje poradenské služby zrakově postiženým dětem (dále ZP), žákům, jejich zákonným zástupcům, pedagogickým pracovníkům škola školských zařízení a všem ostatním, kteří jsou zainteresováni při integraci ZP.

Poskytuje poradenské služby ZP žákům Školy Jaroslava Ježka a jejich zákonným zástupcům, studentům Konzervatoře J. Deyla v Praze 1 studentům SŠ A. Klára v Praze 4, Gymnázia a OA pro zrakově postižené v Praze 5, klientům SRP, klientům jiných SPC (v rámci diagnostiky zpracovává podklady pro správní řízení, doporučení a návrhy pro zařazení a pro vzdělávací opatření).

Organizuje a zajišťuje komplexní péči, před zahájením vzdělávání a v průběhu vzdělávání ZP dítěte s všestrannou podporou dítěte a rodiny, v duchu tzv. ucelené rehabilitace.

Hledá vhodné formy a způsoby pro naplnění vzdělávacích potřeb ZP dítěte, s ohledem na speciální vzdělávací potřeby a s ohledem na psychický a sociální vývoj tak, aby byly vytvořeny podmínky pro uplatňování a rozvíjení schopností, dovedností a nadání a začlenění do společnosti.

Poradenské služby poskytuje formou individuálních návštěv a konzultací u klientů v rodině, ve školách, školských zařízeních a dalších zařízeních vhodných pro ZP děti se souběžným postižením více vadami nebo ambulantně v SPC.

Pro integraci, ve spolupráci s rodiči, vyhledává vhodné školy, školská zařízení popř. jiná zařízení v místě bydliště.

Poskytuje odborné informace o speciálních metodách výuky a výchovy ZP dítěte.

Poskytuje metodickou podporu a vedení školám a školským zařízením integrujícím ZP dítě, ZP dítěti, zákonným zástupcům a všem ostatním podílejícím se na integraci. Předvádí přímou práci se ZP dítětem individuálně v MŠ, v hodině ve třídě, v rodině. Přímá práce je zaměřena na specifika výuky a výchovy ZP.

Provádí speciálně pedagogickou diagnostiku tzn. zjišťuje a posuzuje speciální připravenost ZP dítěte na školní docházku, dále v průběhu školní docházky zjišťuje speciální vzdělávací potřeby ZP dětí a žáků.

V rámci komplexní diagnostiky zprostředkovává psychologické vyšetření psycholožkou SPC, popř. další odborná vyšetření.

Provádí odborné instruktáže pedagogů, kteří se připravují na integraci, dále během integrace, odborné instruktáže asistentů pedagoga, zákonných zástupců.

Jedná a spolupracuje s dalšími odborníky podle potřeby.

Koordinuje činnost s poradenskými pracovníky škol a středisky výchovné péče, s PPP a ostatními SPC.

Zajišťuje nebo zprostředkovává sociálně právní poradenství.

Zajišťuje poradenskou činnost k volbě povolání a realizaci konkrétních opatření spojených s touto problematikou.

Doporučuje vhodné kompenzační a rehabilitační pomůcky pro ZP.

Zapůjčuje rehabilitační a kompenzační pomůcky podle potřeb ZP dítěte, učebnice, odbornou literaturu, popř. předává kontakty na výrobce pomůcek, zprostředkovává získání pomůcek.

Informuje rodiče ZP dítěte, pedagogy o technických pomůckách a prostředcích kompenzace zdravotního postižení.

Provádí instruktáže používání speciálních pomůcek, zprostředkovává předvedení pomůcek ve spolupráci s odborníky Školy J. Ježka popř. s dalšími odborníky.

Zprostředkovává získání nebo úpravu vhodných učebních textů.

Zajišťuje účast integrovaných ZP žáků na celorepublikových sportovních hrách pro ZP, čtenářské soutěži Braillovský klíč, výtvarných soutěžích, letním tábore pro ZP atd.

Využívá všechny další možnosti spolupráce s pedagogy Školy J. Ježka- problematika používání speciálních pomůcek, hospitace ve vyučování, odborná problematika jednotlivých předmětů u ZP, výuka specifických dovedností, navštěvuje metodická sdružení atd.(to vše s následným přenosem informací do integrace), zprostředkovává integrovaným ZP dětem kontakt se ZP vrstevníky Školy J. Ježka, zprostředkovává pro rodiče, integrující pedagogy, asistenty pedagoga hospitace ve Škole J. Ježka, konzultace s pedagogy a s vedením školy.

Spec. ped. zpracovává odborné podklady pro integraci ZP dětí a žáků, návrhy pro jejich zařazení , přeřazení a pro další vzdělávací opatření, podklady pro správní řízení, dále zpracovává další doporučení podle potřeby v souladu s platnými předpisy.

Vypracovává odborné posudky, doporučení k sestavení IVP atd.

Vytváří metodické materiály týkající se výchovy a vzdělání ZP dětí pro potřeby klientů, studentů atd.

Rozšiřuje sbírku pomůcek a učebnic pro aktuální potřeby klientů, sbírku odborné literatury, vede a aktualizuje seznam výrobců a distributorů pomůcek.

Připravuje semináře, Dny otevřených dveří pro klienty.

Využívá nabídek vzdělávacích akcí, zapojuje se do dalšího vzdělávání pedagogických pracovníků.

Spolupracuje s PedFUK, zajišťuje praxe a konzultace studentů.

Propaguje SPC a Školu J. Ježka na veřejnosti různými formami. Hledá další možnosti propagace.

Účastní se celorepublikových tyflopedických a poradenských seminářů, konferencí atd.

Je aktivním členem Asociace pedagogických pracovníků SPC, účastní se schůzek.

Průběžně a systematicky provádí depistáž ZP dětí.

Účastní se služebních cest, na které je vyslán vedoucí SPC, ředitelem školy nebo zástupkyní ředitele.

Spolupracuje se Školou J. Ježka nejen v metodických, ale i provozních a organizačních záležitostech.

Vypracovává týdenní plán práce a týdenní výkaz práce.

Obsah práce speciálního pedagoga SPC zahrnuje širokou škálu problematiky, protože našimi klienty jsou děti od předškolního věku až po studenty SŠ s různým druhem a stupněm postižení.

Se změnami v legislativě se značně rozšířily kompetence SPC a tím došlo k nárůstu administrativní práce. Poradenské služby poskytujeme nejenom integrovaným zrakově postiženým žákům a dětem, ale také žákům Školy Jaroslava Ježka, studentům Konzervatoře J. Deyla, studentům SŠ A. Klára v Praze 4, Gymnázia a OA pro zrakově postižené v Praze 5 klientům SRP, klientům jiných SPC a podle potřeby dalším.

Speciálně pedagogická diagnostika

Speciálně pedagogické vyšetření – je prováděno orientačně, souborem vlastních diagnostických nástrojů, vychází hlavně z pozorování dítěte v jeho vlastním prostředí. V letošním školním roce se nám podařilo zakoupit holandské diagnostické nástroje vhodné pro diagnostikování dětí se zrakovým postižením. Jedná se o In-Sight (test

pro posouzení zrakových funkcí pro slabozraké), Tactual Profile (test na hodnocení taktilních funkcí pro nevidomé), ITVIC (psychologický test pro nevidomé). Díky tomu se zkvalitnila diagnostika v našem speciálně pedagogickém centru.

Na základě speciálně pedagogického a psychologického vyšetření vypracováváme odborné podklady pro vzdělávací opatření u žáků se speciálními vzdělávacími potřebami. Doporučení vycházejí ze speciálních vzdělávacích potřeb dítěte. Konzultujeme je pokud možno se všemi zúčastněnými (rodiče, žák, pedagogové, asistenti pedagoga, atd.). Všechna doporučení jsou pravidelně konzultována při poradenských návštěvách. Rodičům je umožněno vnášet své vlastní podněty ze znalosti dítěte v domácím prostředí. Touto účastí je aktivován jejich přístup ke vzdělávání dítěte.

Naše doporučení jsou rodiči i školami akceptována, řídí se jimi. Pouze v případě přidělení nedostatečných finančních prostředků nemohou plnit některá naše doporučení.

15. 5. Psychologický úsek

Práce psychologa je rozdělena mezi školu a SPC a sestává z přímé pedagogicko - psychologické práce a z ostatní činnosti. Psycholog je zároveň koordinátorem prevence patosociálních jevů na škole, což přímo souvisí s jeho prací preventivní a poradenskou - s rodiči, pedagogy a širší veřejností. V průběhu posledních dvou školních roků převažovala v psychologické práci (kromě diagnostické činnosti) péče o děti v MŠ a děti staršího školního věku. U předškolních dětí je to spolupráce s učitelkou MŠ při hledání vhodných výchovných postupů při adaptaci na kolektiv, spolupráce s rodiči, příprava na školu. U starších školních dětí jsou to vztahy s vrstevníky, řešení situací ve třídě a ve skupině na internátě, pomoc při řešení rodinných vztahů, hledání vhodných výukových postupů. Hlavní důraz spočívá na spolupráci psychologa s učiteli a vychovateli.

Psycholog je také konzultantem studentům, kteří jsou ve škole na praxi nebo je problematika zrakově postižených dětí tématem jejich studijních prací.

Součástí psychologické péče jsou i konzultace s absolventy školy, kteří se dostávají do složitých životních situací a potřebují jednorázovou nebo krátkodobou psychologickou péči.

V průběhu zmíněného období se psycholožce dařilo velmi dobře spolupracovat s pedagogy i s dětmi, méně s rodiči. To bude cílem pro další období. Ze zkušenosti je zřejmé, že je to úkol dlouhodobý.

V SPC jde především o konzultace s pedagogy SPC o klientech, s učiteli a rodiči, v případě potřeby doplněné návštěvou školy a vyšetřením dítěte. Hlavní důraz je zde kladen na prevenci, která spočívá v pravidelné informovanosti o klientech a tedy ve včasném podchycení začínajících problémů. Psycholožka pečuje o klienty SPC podle potřeby.

Psycholog se specifickým způsobem podílí na doporučení a způsobu další péče vzhledem k vývojovým předpokladům. Péče o jednotlivé děti zahrnuje spolupráci se všemi účastníky socializačního procesu (pedagogové, rodiče, event. další odborníci). Psychologická vyšetření a konzultace probíhají podle potřeby v terénu nebo v SPC.

I nadále pokračuje spolupráce s odborníky podle aktuální potřeby (autismus, poruchy chování atd.)

V letošním školním roce se zkvalitnilo psychologické vyšetření díky využívání nového diagnostického nástroje - ITVIC, který je vhodný pro diagnostikování inteligence nevidomých dětí.

15. 6. Činnost sociální pracovnice

Sociální pracovnice zajišťuje sociálně právní poradenskou službu pro rodiče zrakově postižených dětí (žáků školy a klientů SPC). Zvláštní péči věnuje žákům soudně odňatým.

Připravuje podklady při rozhodnutí o zařazování žáků do jiných zařízení. Zajišťuje administrativní stránku správních rozhodnutí (přijímání, přeřazování žáků, odklad školní docházky atd.).

Zprostředkovává styk s úřady, orgány péče o dítě, soudy, dále se školami, z nichž žáci přicházejí atd.

Účastní se porad vedení, schůzí pedagogické rady učitelů i vychovatelů.

Podílí se na přípravě a organizaci Dnů otevřených dveří, na přípravě seminářů, na propagaci a depistáži, zajišťuje aktualizaci www stránek školy, atd.

15. 7. Klienti SPC

Našimi klienty jsou děti od předškolního věku až po studenty SŠ s různým druhem a stupněm postižení a z různých regionů (Praha, Středočeský, Ústecký, Pardubický, Jihočeský).

S rozšířením kompetencí daných legislativou poskytujeme poradenské služby studentům Konzervatoře J. Deyla, Maltézské náměstí, Praha 1, studentům Speciálních škol Aloise Klára, Vídeňská 756/28, Praha 4, studentům Gymnázia a OA pro zrakově postižené, Radlická 115, Praha 5.

Celkem jsme měli ke dni 30. 6. 2011 v evidenci 176 dětí a žáků (klientů), což je značný počet.

Nedaří se nám proto klienty navštěvovat tak často, jak by bylo potřeba.

V případě těžce zrakově postižených dětí je totiž nutná vysoce individuální péče nejen o dítě, ale i o rodiče a vyučující.

Péče o klienta je v SPC organizována týmově (spolupráce speciálního pedagoga, psychologa a sociální pracovnice je vyhovující).

Při posouzení individuálního rozvoje schopností a dovedností dětí a žáků se ZP jsme v největší možné míře spolupracovaly s lékaři, zrakovými terapeuty, psychology, odborníky z partnerských SPC, SRP a dalších pracovišť.

Počet návštěv, konzultací, a dalších poradenských výkonů:

Ve školním roce 2010/2011 jsme uskutečnily celkem 2 843 poradenských návštěv, konzultací a dalších výkonů.

Rozmístění klientů v pravidelné péči podle regionů:

region	počet klientů
Praha	15
Středočeský	25
Ústecký	20
Pardubický	2
Jihočeský	1
Celkem	63

Rozdělení zrakově postižených klientů podle způsobu poskytované péče:

počet klientů/ celkem dětí	způsob poskytované péče
63	pravidelná péče dlouhodobá systematická péče
77	žáci Školy J. Ježka, Loretánská 19, Praha 1
2	jednorázová péče Speciální školy Aloise Klara, Vídeňská 756/28, Praha 4
14	jednorázová péče Konzervatoř J. Deyla, Maltézské náměstí 14, Praha 1
3	jednorázová péče Gymnázium a Střední odborné školy pro zrakově postižené, Radlická 115, Praha 5
2	jednorázová péče
15	jednorázová péče – ostatní doporučení
176	Celkem

Umístění klientů v pravidelné péči podle typu zařízení:

Umístění	Stupeň zrakové vady	Počet
MŠ SMŠ	N	3
	SL	3
	ZB	1
ZŠ	N	4
	SL	21
	ZB	1
ZŠ praktická	N	0
	SL	1
	ZB	0
ZŠ speciální	N	7
	SL	3
	ZB	2
SŠ	N	6
	SL	4
	ZB	6
Rodiny	N	1
	SL	0
	ZB	0
Ostatní ÚSP, Stacionář	N	0
	SL	0
	ZB	0
Celkem		63

15. 8. Vzdělávání

Vzhledem k širokému okruhu otázek, které musíme v souvislosti s naší prací řešit, je nutné, abychom neustále získávaly nové informace a vzdělávaly se v mnoha oblastech.

Průběžně se věnujeme studiu odborné literatury a legislativy.

V roce 2009 získaly obě speciální pedagožky SPC osvědčení v IPPP ČR, Novoborská 372, Praha 9 pro potřeby uzpůsobení podmínek konání maturitní zkoušky. Jedná se tedy o další rozšíření kompetencí SPC. SPC se bude kompletně vyjadřovat k uzpůsobení maturitní zkoušky u studentů se speciálními vzdělávacími potřebami. (Formulář posudku k uzpůsobení maturitní zkoušky). Předpokládá se tedy další větší nárůst klientů (studentů středních škol pro zrakově postižené).

Během školního roku se obě spec. ped. zúčastnily těchto vzdělávacích akcí:

únor 2011- Školení nového počítačového programu (Dolphin) pro zrakově postižené

březen 2011- Vzdělávacího kurz pro poradenské pracovníky (Katalog posuzování míry speciálních vzdělávacích potřeb)

květen 2011- Diagnostické nástroje pro speciální pedagogy v SPC pro zrakově postižené

květen 2011- Diagnostické nástroje pro psychology v SPC pro zrakově postižené

15. 9. Propagace a depistáž

Propagovaly jsme a prezentovaly Školu J. Ježka a SPC na veřejnosti různými formami. Hledaly jsme nové možnosti propagace a depistáže.

Průběžně se konaly konzultace a přednášky pro studenty, exkurze a podle potřeby vzdělávací a konzultační akce pro ZP klienty, rodiče, pedagogy.

Uspořádaly jsme dva Dny otevřených dveří - Den otevřených dveří pro učitele integrovaných ZP dětí (2. 12. 2010), Den otevřených dveří pro rodiče a jejich ZP děti (28.4.2011).

Konzultace v rámci dnů otevřených dveří se pro pedagogy integrujících škol a pro rodiče jeví jako velmi přínosné.

Průběžně jsou aktualizovány www stránky školy o nabízených službách.

Nadále jsme rozvíjely kontakty se specializovanými pracovišti, školami, ostatními SPC.

Depistážní činnost je také součástí naší poradenské práce v terénu.

V příštím školním roce bychom se chtěly propagaci a depistáži věnovat více a systematicky.

Z ohlasů na propagační akce se jako nejpřínosnější jeví aktualizace www stránek školy a SPC.

Budeme průběžně aktualizovat www stránky školy a SPC. Jejich součástí je diskusní fórum, ve kterém budeme odpovídat na dotazy.

V příštím školním roce budou pořádány další semináře a akce pro rodiče, odborníky a širokou veřejnost.

Depistáž a propagační akce:

září:

Propagační letáky školy a SPC byly předány do: CZV, MUDr. Zobanové, SRP, PhDr. Jílkové

listopad:

- propagace připravovaného dne otevřených dveří

prosinec:

- pozvánka na Mikulášskou nadílku pro vytipované děti
- 2. 12. 2010 Den otevřených dveří pro učitele integrovaných dětí

leden:

příprava zápisu do školy (www stránky školy, vitrína před školou, Inzerát- Noviny Praha 2,6,7, Pražské listy, e mail- SRP, PhDr. Jílková, SRP- Králová, Vachulová, CZV-Moravcová, Skalická, Zobanová, SPC pro ZP, další SPC, děti- zájemci o školu- Říhová, Bogušovský, Černošková, Čejka, obeslané DDM- dopis-DDM Praha 2, na Smetance, DDM Praha2, Slezská, DDM Praha 5, Štefánkova, DDM Praha 8, Karlínské náměstí, obeslané DDM – email, MŠ Praha, ostatní SPC)

Březen-duben:

před přijímacími zkouškami do PRŠ byly rozeslány informace (email) do ZŠ praktických (Praha, Střední Čechy), CZV, PhDr. Jílkové, MUDr. Zobanové.

Před přijímacími zkouškami do ZUŠ byly rozeslány informace o ZUŠ (email) do základních uměleckých škol.

- propagace připravovaného dne otevřených dveří 28. 4. 2011- Den otevřených dveří pro rodiče a děti se zrakovým postižením

15. 10. Spolupráce se specializovanými pracovišti

Tuto spolupráci pokládáme za velmi důležitou, protože umožňuje komplexnost péče o děti a návaznost péče (předávání a získávání klientů).

V uplynulém školním roce jsme značně rozšířily spolupráci s konzervatoří J. Deyla pro zrakově postižené v Praze 1, se SŠ A. Klára v Praze 4 a Gymnáziem pro zrakově postižené v Praze 5. Gymnáziem pro ZP v rámci nového projektu poskytovalo poradenské služby našim klientům integrovaným v SŠ. V rámci této spolupráce se konaly odborné semináře a workshopy týkající se výuky zrakově postižených (matematika, anglický jazyk, informatika).

I nadále pokračuje spolupráce s ostatními SPC, s odborníky podle aktuální potřeby (autismus, poruchy chování atd.).

V rámci spolupráce jsme se v lednu 2011 zúčastnily přijímacích zkoušek na Konzervatoř J. Deyla, Praha 1.

13.4. jsme uspořádali setkání studentů Praktické školy J. Ježka s vrstevníky z Praktické školy pro tělesně postižené. (V PRŠ pro TP jsou integrováni studenti se zrakovým postižením).

Tyflopedické a poradenské semináře a konference

21.- 23. 9. - Inovace činnosti SPC- Konference, Bzenec

26.1. - Porada ředitelů a pracovníků SPC MŠMT ČR, Karmelitská 7, Praha 1

3.-4. 5. - Konference Lásky ve výchově - řád v chování, Magistrát hl.m. Prahy, Mariánské náměstí, Praha 1

23.5. - Pracovní seminář psychologů SPC pro ZP, SPC pro ZP Loretánská 19, Praha 1

2.6. - Porada ředitelů a pracovníků SPC pro ZP MŠMTČR, Karmelitská 7, Praha 1

Asociace pracovníků SPC (APSPC)

Nadále pokračujeme v aktivním členství v APSPC.

4. 11. - Setkání pražské sekce APSPC, SPC pro poruchy chování, Praha 5- Zlíchov

12. 5. - Setkání pražské sekce APSPC, MŠ Štíbrova, Praha 8

Setkávání s pracovníky asociace je pro nás velmi přínosné, neboť si vyměňujeme odborné informace a společně zajišťujeme péči o děti se souběžným postižením více vadami.

Vytváření zázemí regionálním SPC

Díky speciální škole je SPC vybaveno speciálními pomůckami a metodickými materiály, které ostatní SPC pro ZP nemají. Díky svým zkušenostem z praxe a zázemí spec. školy poskytujeme i konzultace jiným SPC pro ZP, jejich klientům a pedagogům.

Exkurze, praxe studentů, spolupráce s PedFUK a dalšími školami

Průběžně jsme se věnovaly studentům na praxi a exkurzím.

- 7. 10. - exkurze studentů- SŠ sociálně správní, Osnabrück
- 11. 10.- studentka Zuzana Brodčová- 2. ročník PedFUK spec. ped., Praha
- 13. 10. - exkurze SŠ sociálně správní, Hostinné
- 9. 11. - studentka Marcela Štěpánková, Sociální práce ve veřejné správě, Univerzita Hradec Králové, 1. ročník
- 24. 11. - exkurze - SpgŠ Karlovy Vary- 15 studentů
- 16. 12. - exkurze 3. Lékařská Fakulta UK Praha- Kurz Handicapované dítě
- 19. 1. - exkurze 1. Lékařská Fakulta UK- Fyzioterapie, 1. ročník 20 studentů
- 18. 2. - studentka Zita Nováková PdFMU, Brno
- 22. 2.- exkurze Evangelická akademie, Praha- 23 studentů
- 3. 3.- exkurze- 3. Lékařská fakulta UK, Praha, Kurz handicapované dítě
- 8. 3. - exkurze studentů spec. ped. PedFUK Praha , 1. ročník- úvodní praxe
- 25. 3. - studentka Iveta Řezníčková, PdFMU Brno, spec. ped.- 5. ročník
- 20. 4.- studentka Šárka Drahozalová, spec. ped. Jihočeská univerzita, České Budějovice

Vzhledem k jedinečnosti a špičkové vybavenosti naší školy přibývá zájemců z řad studentů, odborníků i veřejnosti. Také značný počet integrovaných ZP dětí vede k častějším exkurzím a návštěvám, které někdy narušují chod školy (hospitace ve třídách) a jsou časově náročné. Snažíme se návštěvy neodmítnat, ale v budoucnu by bylo vhodné objektivně posoudit, zda je třeba vycházet vstříc všem zájemcům.

15. 11. Materiální vybavení SPC

Materiální vybavení SPC je velmi dobré, umožňuje nám pokrýt pomůckami všechny naše klienty. Pomůcky, které nemáme k dispozici (např. mapy, pomůcky na fyziku, matematiku apod.), si můžeme po dohodě zapůjčit ze sbírek Školy J. Ježka. Vzhledem k dlouholeté tradici naší školy disponujeme širokou nabídkou pomůcek zejména pro nevidomé děti, což je výhoda oproti jiným SPC. V letošním školním roce se nám podařilo zakoupit nové diagnostické nástroje vhodné pro diagnostikování dětí se zrakovým postižením. Jedná se o In-Sight (test pro posouzení zrakových funkcí pro slabozraké), Tactual Profile (test na hodnocení taktilních funkcí pro nevidomé), ITVIC (psychologický test pro nevidomé).

Prostory SPC

Každá z pracovnic vede řádně místní seznam místnosti, za kterou zodpovídá. Výhledově bychom ještě chtěly zpříjemnit interiér SPC novým nábytkem, neboť to jsou prostory s velkou frekvencí návštěv.

Sbírka pomůcek a hraček SPC

Průběžně jsme se věnovaly rozšiřování sbírky pomůcek a hraček SPC. Byla provedena pravidelná kontrola sbírky podle inventárního soupisu a nefunkční pomůcky byly vyřazeny. Pověření vedením této sbírky má vedoucí SPC.

Sbírka videokazet

Byla provedena kontrola sbírky a seznam byl aktualizován.

Knihovna odborné literatury

Byla provedena kontrola a seznam byl aktualizován. knihovnu pravidelně doplňujeme novými tituly.

Učebnice v bodovém písmu

Seznam byl aktualizován.

Metodické materiály

I nadále jsme zpracovávaly metodické materiály a obrazové materiály.

Nově jsme zpracovaly metodický materiál Diagnostické nástroje využívané ve speciálně pedagogickém centru pro zrakově postižené.

Služební automobil

Byl účelně využíván podle Směrnice k používání služebních automobilů.

Obě spec. ped. se jednou za dva roky účastní povinného školení řidičů v autoškole.

Celkově lze uzavřít, že se činnost SPC rozvíjí mnohostranně a bez větších problémů nebo výhrad ze strany klientely.