



Škola Jaroslava Ježka

*Mateřská škola, základní škola, praktická škola
a základní umělecká škola pro zrakově postižené*

Loretánská 19 a 17, 118 00 Praha 1,

tel.:220 51 52 64

fax:220 51 51 24,

e-mail: info@skolajj.cz

VÝROČNÍ ZPRÁVA o činnosti školy 2012 - 2013



Pěvecký sbor Základní umělecké školy.

Výroční zpráva o činnosti školy byla zpracována dle §10 zákona č.561/2004 Sb., o předškolním, základním, středním, vyšším odborném a jiném vzdělávání (školský zákon) v platném znění a v souladu s §7 vyhlášky 15/2005 Sb., kterou se stanoví náležitosti dlouhodobých záměrů, výročních zpráv a vlastního hodnocení školy.

Výroční zpráva o činnosti školy byla předložena školské radě ke schválení dne 4.10. 2013 (vyhláška č. 15/2005 Sb. v plat. znění, §7, odst.2) a schválena školskou radou dne 2013 (školský zákon, §168, odst.1, písm. b).

Mgr. Jan Hájek
ředitel školy

zn.: ŠJJ/ 416 /2013

OBSAH

1. Základní údaje o škole, jimiž jsou název, sídlo, charakteristika školy, zřizovatel školy, údaje o vedení školy, adresa pro dálkový přístup, údaje o školské radě	3
2. Přehled oborů vzdělání, které škola vyučuje v souladu se zápisem ve školském rejstříku	5
3. Rámcový popis personálního zabezpečení činnosti školy.....	5
4. Údaje o přijímacím řízení, o zápisu k povinné školní docházce a následném přijetí do školy.	6
5. Údaje o výsledcích vzdělávání žáků podle cílů stanovených školními vzdělávacími programy a podle poskytovaného stupně vzdělání včetně výsledků závěrečných zkoušek.....	6
5.1. Základní škola pro zrakově postižené.....	6
5.2. Praktická škola pro zrakově postižené	11
5.3. Mateřská škola pro zrakově postižené.....	12
5.4. Základní umělecká škola pro zrakově postižené.....	13
6. Údaje o prevenci sociálně patologických jevů	13
7. Údaje o dalším vzdělávání pedagogických pracovníků	16
8. Údaje o aktivitách a prezentaci školy na veřejnosti	16
9. Údaje o výsledcích inspekční činnosti provedené Českou školní inspekcí.....	20
10. Základní údaje o hospodaření školy	20
11. Údaje o zapojení školy do rozvojových a mezinárodních programů	20
12. Údaje o zapojení školy do dalšího vzdělávání v rámci celoživotního učení.....	21
13. Údaje o předložených a školou realizovaných projektech financovaných z cizích zdrojů:.....	21
14. Údaje o spolupráci s odborovými organizacemi, organizacemi zaměstnavatelů a dalšími partnery při plnění úkolů ve vzdělávání.....	22
15. Speciálně pedagogické centrum	22

1. Základní údaje o škole, jimiž jsou název, sídlo, charakteristika školy, zřizovatel školy, údaje o vedení školy, adresa pro dálkový přístup, údaje o školské radě

1.1.

**Název školy: Škola Jaroslava Ježka,
Mateřská škola, základní škola, praktická škola
a základní umělecká škola pro zrakově postižené**

1.2.

Sídlo: Loretánská 19 a 17, Praha 1 – 118 00

1.3.

Charakteristika školy:

Cílem činnosti školy je vychovat z nevidomých a těžce zrakově postižených dětí samostatné, soběstačné a sebejisté občany, schopné obstát v konkurenci zdravých lidí.

Činnost školy je zaměřena na výchovu a vzdělávání nevidomých a těžce zrakově postižených dětí a mládeže. Kromě povinného vzdělání škola nabízí rozšířenou výuku některých oborů (především cizích jazyků a obsluhy elektronických pomůcek), základní umělecké vzdělání v hudebním oboru, výuku předmětů speciální péče (prostorová orientace a samostatný pohyb, zraková terapie, tyflopédická péče, sociální dovednosti) a také množství mimoškolních aktivit v rámci pedagogiky volného času. Spádovým regionem je území Čech. Mimopražské děti bydlí ve dnech školního vyučování, v den před dnem školního vyučování a výjimečně i v jiné dny v internátě školy.

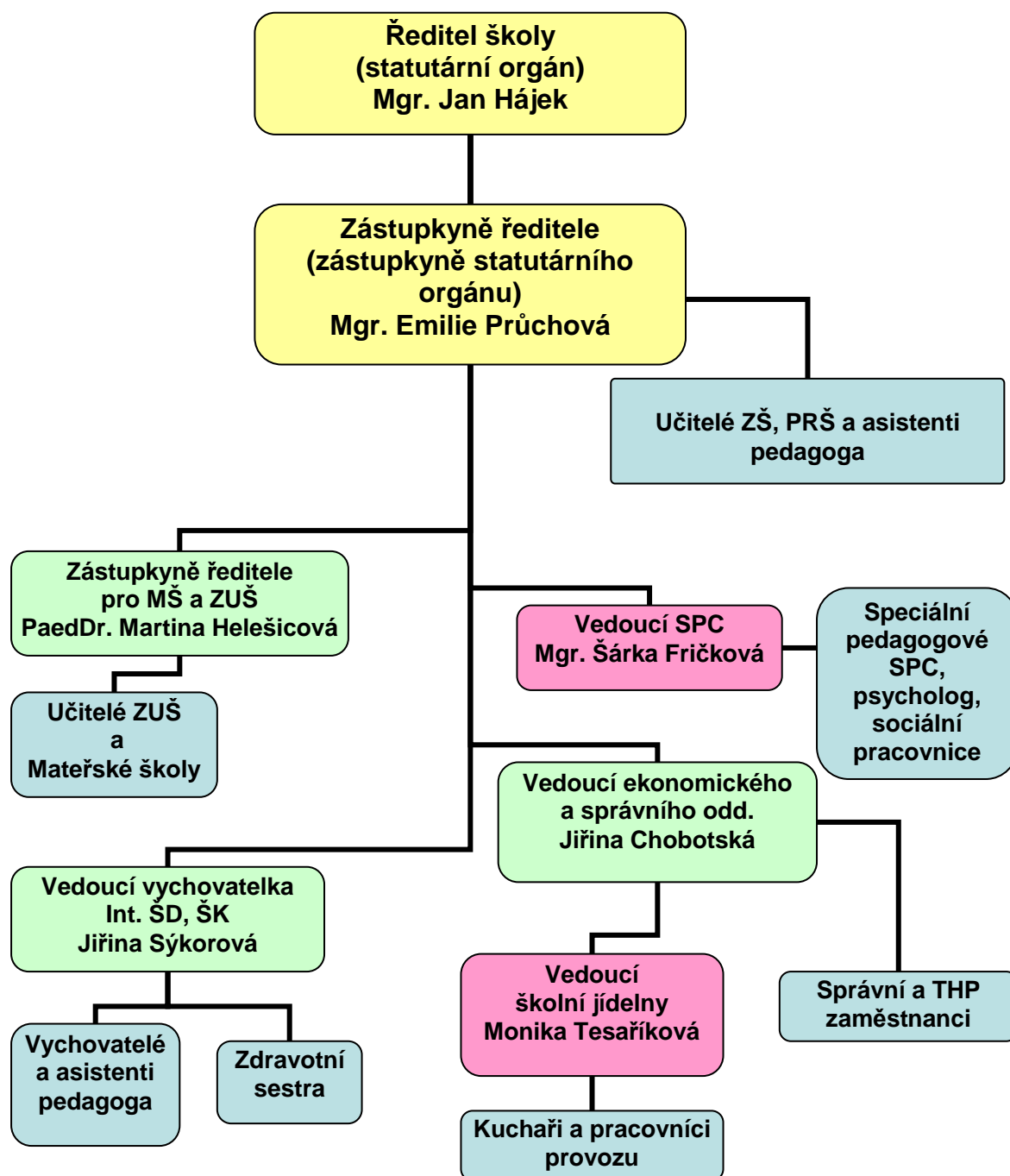
Ve škole je zajištěno celodenní stravování ve školní jídelně. Součástí školy je speciálně pedagogické centrum, které poskytuje poradenské služby pro integrované děti s postižením zraku.

Jelikož je škola svého druhu jedinečná, umožňuje studentům speciální pedagogiky i jiných oborů, odborné i laické veřejnosti a rodičům hospitace, exkurze, poskytuje metodickou pomoc (např. vedení diplomových prací), přednášky, besedy. Je fakultní školou (Pedagogická fakulta UK, garantem je katedra speciální pedagogiky).

1.4.

**Zřizovatel: Ministerstvo školství, mládeže a tělovýchovy
Karmelitská 7, Praha 1**

1.5. Údaje o vedení školy



1.6.

Adresa pro dálkový přístup: info@skolaji.cz
www.skolaji.cz

1.7. Údaje o Školské radě

Školská rada má šest členů, z toho jsou dva zástupci rodičů, dva zaměstnanci školy a dva zástupci odborné veřejnosti.

Předseda: PhDr. Rudolf Volejník

Členové: Mgr. Marie Schifferová, Tomáš Franek, Radek Křížanovský,
PaedDr. Martina Helešicová, Mgr. Emilie Průchová

2. Přehled oborů vzdělání, které škola vyučuje v souladu se zápisem ve školském rejstříku

Škola Jaroslava Ježka vykonává činnost škol a školských zařízení, kapacita:

Základní škola pro zrakově postižené (včetně ZŠ praktické)....	63 žáci
Základní škola speciální pro zrakově postižené.....	15 žáků
Praktická škola pro zrakově postižené	24 žáci
Mateřská škola pro zrakově postižené	16 dětí
Základní umělecká škola pro zrakově postižené.....	80 dětí
Školní družina.....	18 dětí
Školní klub.....	18 dětí
Internát	52 lůžka
Speciálně pedagogické centrum.....	150 klientů
Školní jídelna	130 jídel

3. Rámcový popis personálního zabezpečení činnosti školy

Stav k 30.6.2013 podle výkazu P1.04

Učitelé

Přepočtený počet zaměstnanců-učitelů: 19,447

z toho 17,447 učitelů se speciální pedagogikou a 2 učitelů bez speciální pedagogiky.

Kvalifikovanost učitelů – speciální pedagogika: 90 %.

Vychovatelé

Přepočtený počet zaměstnanců-vychovatelů: 8

Kvalifikovanost- pedagogické vzdělání: 100 %

Kvalifikovanost - speciální pedagogika: 88 %

Asistenti pedagoga

Přepočtený počet zaměstnanců: 7,7

Pracovní obsazení Speciálně pedagogického centra:

2,2 speciální pedagogové

0,4 psycholog

0,5 sociální pracovníce

1 zdravotní sestra

4. Údaje o přijímacím řízení, o zápisu k povinné školní docházce a následném přijetí do školy.

Ředitel školy vydává písemné rozhodnutí o zařazení dětí do školy dle §165 zákona.

Počty dětí přijatých ve školním roce 2012-2013 do:

MTŠ	5
ZŠ	5
Odklad školní docházky	6
Počet žáků zařazených do vzdělávání podle individuálního vzdělávacího plánu	10

Přijímací řízení do praktické školy pro zrakově postižené:

Počet přihlášených	5
Počet přijatých	5
Počet nepřijatých (nedostavili se)	0

Školská zařízení, počty dětí:

Internát	35
Školní družina	18
Školní klub	13

5. Údaje o výsledcích vzdělávání žáků podle cílů stanovených školními vzdělávacími programy a podle poskytovaného stupně vzdělání včetně výsledků závěrečných zkoušek

5.1. Základní škola pro zrakově postižené

Školní rok	Počet tříd				Celkový počet žáků				Počet žáků na jednu třídu				Počet žáků na učitele			
	11/12		12/13		11/12		12/13		11/12		12/13		11/12		12/13	
	ZŠ	ZŠP	ZŠ	ZŠS	ZŠ	ZŠP	ZŠ	ZŠS	ZŠ	ZŠP	ZŠ	ZŠS	ZŠ	ZŠP	ZŠ	ZŠS
	7	2	6	2	43	10	38	9	5	4	6	5	5	4	6	5

Výchovné působení

a) Prospěch žáků na škole

Ročník	Počet žáků				Prospělo s vyznam.		Prospělo				Neprospělo			
	11/12		12/13		11/12	12/13	11/12		12/13		11/12		12/13	
	ZŠ	ZŠP	ZŠ	ZŠS	ZŠ	ZŠ	ZŠ	ZŠP	ZŠ	ZŠS	ZŠ	ZŠP	ZŠ	ZŠS
1.	7	-	3	-	3	2	1	-	1	-	3	-	0	-
2.	1	-	4	-	0	4	1	-	0	-	0	-	0	-
3.	4	-	1	-	4	1	0	-	0	-	0	-	0	-
4.	3	2 (IVP)	5	-	1	4	2	2	1	-	0	0	0	-
5.	2	1	4	3	0	0	2	1	4	3	0	0	0	0
6.	2	1 (IVP)	3	-	1	0	0	1	3	-	1	0	0	-
Celkem za 1. st.	19	4	20	3	10	11	6	8	9	3	0	0	0	0
7.	8	1 (IVP)	3	1	4	0	4	1	3	1	0	0	0	0
8.	3	2 (IVP)	6	1	1	2	2	2	4	1	0	0	0	0
9.	8	1 (IVP)	4	2	3	1	5	1	3	2	0	0	0	0
10.	5	1+1 (IVP)	8	2	1	3	4	2	5	2	0	0	0	0
Celkem za 2. st.	24	6	21	6	4	6	15	6	15	6	0	0	0	0

b) Snížený stupeň z chování

Stupeň chování	11/12		12/13	
	Počet	Procent	Počet	Procento
2	0	0 %	0	0 %
3	0	0 %	0	0 %

c) Celkový počet neomluvených hodin

11/12	12/13
0	0

d) Plnění učebních osnov a učebních plánů

Zvolený vzdělávací program

Třídy základní školy

12/13		
Název	Číslo jednací	V ročníku
Školní vzdělávací program pro základní vzdělávání žáků se zrakovým postižením	schválen 7. června 2007 čj. 295/08	1. – 10. roč.

11/12		
Název	Číslo jednací	V ročníku
Školní vzdělávací program pro základní vzdělávání žáků se zrakovým postižením	schválen 7. června 2007 čj. 295/08	1.-5. a 7.,-10. roč.
Přechodný dílčí vzdělávací program pro 5. a 6. ročník základní školy pro zrakově postižené	projednán školskou radou dne 27. 6. 2005 a 8. 3. 2006	6.roč.

Žáci s lehkým mentálním (základní škola praktická) postižením byli vyučováni ve třídách základní školy:

12/13		
Název	Číslo jednací	V ročníku
Školní vzdělávací program pro základní vzdělávání žáků se zrakovým – příloha upravující vzdělávání žáků s lehkým mentálním postižením	schválen 7. června 2007 čj. 295/08	4.,6.,7. roč.

11/12		
Název	Číslo jednací	V ročníku
Školní vzdělávací program pro základní vzdělávání žáků se zrakovým postižením. Příloha upravující vzdělávání žáků	schválen 7. června 2007 čj. 295/08	10.roč.

s lehkým mentálním postižením.		
IVVP zpracovány s použitím Školního vzdělávacího programu pro základní vzdělávání žáků se zrakovým postižením - příloha upravující vzdělávání žáků s lehkým mentálním postižením a RVP pro základní školy speciální	schválen 7. června 2007 čj. 295/08	4.–10.roč.

Plány pro jednotlivé žáky, které vycházely ze školního vzdělávacího programu, byly vytvářeny s přihlédnutím na specifika jednotlivých žáků. Byla respektována individualita žáka, jeho možnosti a schopnosti, byl zohledněn stupeň a míra postižení. Osnovy a podle nich vytvořené plány v jednotlivých předmětech byly splněny. Všichni žáci postoupili do vyššího ročníku.

Dle potřeby a možností školy byl při výuce ve třídě asistent pedagoga.

V tomto školním roce ukončilo docházku do základní školy osm žáků 10. ročníku ZŠ.

Dva žáci byli přijati na Gymnázium pro zrakově postižené, Praha 5, Radlická.

Jeden žák byl přijat na Střední odbornou školu pro zrakově postižené

Praha 5, Radlická 115 – obor sociální činnost.

Jeden žák byl přijat na Odborné učiliště Vyšehrad, Praha 2, Vratislavova – obor Pečovatelské služby.

Jedna žákyně pokračuje ve studiu na Integrované střední škole Slaný – obor Cukrářka.

Jeden žák pokračuje ve studiu na Konzervatoři J. Deyla, Praha 1, Maltézské nám.

Dva žáci složili zkoušky a byli přijati do Praktické školy pro zrakově postižené ve Škole Jaroslava Ježka, Praha 1, Loretánská.

V základní škole pracuje zkušený sbor pedagogů s příslušnou kvalifikací. Všichni mají zkušenosti s výukou a výchovou zrakově postižených žáků i žáků s kombinovaným postižením. Vzhledem k různým stupňům postižení a schopnostem žáků uplatňují ke každému z nich při výuce individuální přístup. Talentovaným žákům je věnována speciální péče nejen při vyučování, ale i v mimoškolní činnosti. Rovněž slabším žákům je věnována ve spolupráci s vychovatelkami speciální pozornost.

Základní škola speciální

Od školního roku 2012/13 byla při Škole Jaroslava Ježka zřízena základní škola speciální.

Tato škola je určena žákům, kteří nemají dostatečné schopnosti pro vzdělávání na základní škole pro zrakově postižené ani podle přílohy pro žáky s lehkým mentálním postižením. Jedná se tedy nejčastěji o žáky se středně těžkou mentální retardací a kombinovaným postižením.

12/13		
Název	Číslo jednací	V ročníku
Vzdělávacího programu pomocná škola	č.j.: 24 035/97–22	5.,6. roč
Školní vzdělávací program pro základní vzdělávání žáků se zrakovým postižením. Základní škola speciální pro zrakově postižené.	č.j. 253/2012 s účinností od 1. 9. 2012	7.,8.,9.roč

V minulém školním roce byli tito žáci vyučováni ve třídách základní školy praktické a byly pro ně vytvořeny individuální výchovně-vzdělávací plány.

11/12		
Název	Číslo jednací	V ročníku
Školní vzdělávací program pro základní vzdělávání žáků se zrakovým postižením. Příloha upravující vzdělávání žáků s lehkým mentálním postižením.	schválen 7. června 2007 č.j. 295/08	10.roč.
IVVP zpracovány s použitím Školního vzdělávacího programu pro základní vzdělávání žáků se zrakovým postižením - příloha upravující vzdělávání žáků s lehkým mentálním postižením a RVP pro základní školy speciální	schválen 7. června 2007 č.j. 295/08	4.–10.roč.

Ve základní škole speciální pracují pí učitelky s příslušnou kvalifikací a několikaletými zkušenostmi s výukou žáků s kombinovaným postižením. Učebny pro tyto žáky byly upraveny tak, aby vyhovovaly potřebám žáků.

Paní učitelky při práci berou ohled na druh zdravotního a stupeň mentálního postižení, individuální dispozice žáka, aktuální psychický a zdravotní stav.

U žáků hodnotí píli, aktivitu, verbální i neverbální komunikaci a morálně volní vlastnosti.

V těchto třídách s pí učitelkou pracovala při výuce asistentka.

Nikdo z žáků neukončil školní vzdělávání a všichni postupují do vyššího ročníku.

5.2. Praktická škola pro zrakově postižené

Školní rok	Počet tříd		Celkový počet žáků		Počet žáků na jednu třídu		Počet žáků na učitele	
	11/12	12/13	11/12	12/13	09/10	12/13	09/10	12/13
	3	3	17	17	6	6	6	6

Výchovné působení

a) Prospěch žáků na škole:

Ročník	Počet žáků		Prospěl s vyzn.		Prospěl		Neprospěl		Opakují	
	11/12	12/13	11/12	12/13	11/12	12/13	11/12	12/13	11/12	12/13
Šk.rok	11/12	12/13	11/12	12/13	11/12	12/13	11/12	12/13	11/12	12/13
1.	7		3		4		0	0	0	0
2.	10		4		6		0	0	0	0
3.		5		2		3				
Celkem	17		7		10		0	0	0	0

b) Vyloučení žáci :

Ročník	Počet celkem		Z toho z důvodů prospěch.		Z toho z důvodů chování		Z jiných důvodů	
	11/12	12/13	11/12	12/13	11/12	12/13	11/12	12/13
Šk.rok	11/12	12/13	11/12	12/13	11/12	12/13	11/12	12/13
1.	0	0	0	0	0	0	0	0
2.	0	0	0	0	0	0	0	0
3.		0		0		0		0
Celkem	0	0	0	0	0	0	0	0

Výsledky závěrečných zkoušek:

5 žáků složilo závěrečné zkoušky s vyznamenáním, 1 žák prospěl.

Pěti žákům byla podle §16 zákona 561/2004 Sb. prodloužena docházka do praktické školy o 1 rok.

d) Snížený stupeň z chování:

Stupeň chování	Tento školní rok		Minulý školní rok	
	Počet	Procento	Počet	Procento
2	0	0	0	0
3	0	0	0	0

e) Celkový počet neomluvených hodin

11/12	10/11
0	0

d) Plnění učebních osnov a učebních plánů

11/12		
Název	Číslo jednací	V ročníku
Praktická škola dvouletá	32 090/2004-24, ze dne 9. prosince 2004, s platností od 1. září 2005	1.+2.
12/13		
Název	Číslo jednací	V ročníku
ŠVP Praktická škola dvouletá pro zrakově postižené	ŠJJ/113/2012 s účinností od 1. 9. 2012	1.
Praktická škola dvouletá	32 090/2004-24, ze dne 9. prosince 2004, s platností od 1. září 2005	2. + 3.

Praktickou školu ukončilo 7 žáků.

Jeden žák se po absolvování 1. ročníku přihlásil na SOU A. Klára.

Jeden žák byl přijat na Odborné učiliště Vyšehrad, Praha 2, Vratislavova – obor Pečovatelské služby.

Jeden žák bude studovat v Základní škole praktické a Praktické škole Karla Herforta, Praha 1 praktickou školu dvouletou

Jeden žák odchází studovat ve Střední odborné škole pro zrakově postižené v Praze 5 obchodní školu.

jeden žák byl přijata Střední školu pro zrakově postižené v Praze 1 na obor Ladění klavírů a kulturní činnost.

Tři žáci nepokračují ve studiu a zůstávají doma.

V praktické škole pracovali zkušení učitelé s odbornými znalostmi. Při práci s jednotlivými žáky přihlíželi ke stupni mentálního postižení, k druhu a stupni zrakového postižení a k dalším postižením. Vedli žáky k samostatnosti, přihlíželi k sociálnímu a kulturnímu prostředí rodiny a k plánovanému profesnímu zaměření.

Součástí vzdělávacího procesu bylo hodnocení pedagogem, sebehodnocení žáka a vzájemné hodnocení mezi žáky. Žáci se učili posoudit svůj výkon a výkon druhých, přijmout pochvalu i kritiku.

5.3. Mateřská škola pro zrakově postižené

Počet tříd		Celkový počet dětí, které v průběhu šk. roku navštívily MŠ		Maximální počet dětí na třídu v průběhu šk. roku		Maximální počet dětí na jednoho učitele v průběhu šk. roku	
šk. rok 2011/12	šk. rok 2012/13	šk. rok 2011/12	šk. rok 2012/13	šk. rok 2011/12	šk. rok 2012/13	šk. rok 2011/12	šk. rok 2012/13
1	1	9	8	8	8	8	8

Mateřskou školu navštívilo 8 dětí (6 chlapců a 2 dívky). Vzhledem k počtu dětí a stupni jejich postižení byla ve třídě k dispozici i asistentka pedagoga (s výjimkou doby odpočinku dětí po obědě).

Všech 8 dětí mělo zrakovou vadu různého stupně, 4 z nich měly souběžné postižení více vadami. Za vybranými dětmi pravidelně docházela učitelka logopedie a učitelka prostorové orientace a zrakové terapie.

Pět dětí bylo v lednu u zápisu do 1. roč. ZŠ. Čtyři z nich byly přijaty a jednomu dítěti byl ředitelem školy pro šk. rok 2013/14 povolen odklad povinné školní docházky, ve školním roce 2013/14 budou v docházce do MŠ pokračovat 4 děti.

Mateřská škola pracovala sedmým rokem podle Školního vzdělávacího programu „Hrajeme si ve tmě a přesto vidíme“. Paní učitelka vypracovávala třídní plán na jednotlivá období a následně pak zhodnotila výsledky práce. Pro žáky se zrakovou vadou vypracovávala individuální plány a výsledky opět průběžně hodnotila. Vedení MŠ společně s paní učitelkou připravilo v průběhu roku podklady k aktualizaci ŠVP (zpracování materiálu „Konkretizované očekávané výstupy,“ který doplňuje dokument RVP PV).

Podařilo se pořídit některé nové hračky, helmy na kolo a tříkolky, výtvarné potřeby pro činnost dětí. Od firmy Mountfield byl škole zapůjčen nafukovací zahradní bazén.

Na jaře proběhla v mateřské škole inspekce z ČŠI, která neshledala žádná vážnější pochybení v ŠVP, v přímé pedagogické práci ani ve vedení předepsané dokumentace.

V průběhu roku zorganizovala paní učitelka velké množství mimoškolních akcí (opakovaná návštěva Divadla S+H, výstava hmatových knih, návštěva Dinoparku, ZOO, Botanické zahrady, výlet na Žofín – dětský vláček, výlet lanovkou na Petřín atd.). Na dobré úrovni byla i spolupráce s rodiči dětí. Čtyři děti se zúčastnily červnové školy v přírodě a bez problémů zvládly celý pobyt včetně výletů do aqvaparku, na hradí Rabí či zámek Blatná.

5.4. Základní umělecká škola pro zrakově postižené

Základní umělecká škola pro zrakově postižené pracovala v tomto školním roce pátým rokem. Až na jednu externí žákyni byli všichni žáci zároveň žáky Školy J. Ježka. Výuku zajišťovali kvalifikované pedagožky a pedagogové s víceletou praxí ve výuce zrakově postižených. V ZUŠ se vzdělávali žáci nadaní i žáci s lehkým ment. postižením, žáci různého stupně zrakového postižení i žáci se souběžným postižením více vadami. Tomu odpovídaly i rozdíly ve výsledcích hudebního vzdělávání. Rodiče, učitelé i spolužáci si mohli poslechnout žáky a žákyně ZUŠ v pololetí a na konci školního roku na veřejných hudebních přehrávkách školy.

Hudební nauka se vyučovala ve čtyřech skupinách a nevidomí žáci se v ní vedle hudební teorii věnovali studiu základů Braillova bodového notopisu.

Reprezentaci školy zajistil na vysoké úrovni zejména pěvecký sbor pod vedením p. Tenglerové (např. listopadový koncert „Světlo pro Světlušku“, vystoupení u příležitosti 180. výročí založení Klárova ústavu, zpívání pro Charitu v kostele sv. Tomáše, vystoupení pro UK v Carolinu, účast na soutěžích Jarní petrklíč a Tmavomodrý festival).

Výuka od 2. roč. výše probíhala podle platných (původních) učebních osnov pro ZUŠ s úpravami pro zrakově postižené, které provedli naši učitelé. V 1. roč. zákl. studia I. i II. stupně byla zahájena výuka podle nově vytvořeného Školního vzdělávacího programu pro ZUŠ pro zrakově postižené.

Tabulka: Rozdělení žáků podle nástrojů

	Rozš. výuka	Hra na klavír	Hra na dechové nástroje			Hra na housle	Hra na kytaru	Sólový zpěv	Sborový zpěv
			zobc. flétna	flétna	klarinet				
1.roč.	-	-	1	-	1	-	-	1	3
2.roč.	-	4	1	-	-	-	-	1	-
3.roč.	-	2	-	-	1	-	-	1	4
4.roč.	-	4	1	-	-	-	-	-	3
5.roč.	1	2	-	-	-	1	-	-	2
6.roč.	-	2	-	-	-	-	1	-	-
7.roč.	-	2	1	-	-	-	-	-	-
celkem I. st.	1	16	4	-	2	1	1	3	12
1.roč.	1	1	-	1	1	-	-	-	-
2.roč.	-	-	-	-	-	-	-	-	-
celkem II. st.	1	1	-	1	1	-	-	-	-

Talentových zkoušek pro šk. rok 2013-14 se zúčastnilo 7 zájemců o PHV, 3 zájemci o hru na nástroj a 1 zájemce o sólový zpěv. Až na 1 dítě byli všichni zájemci přijati.

Čtyři žáci a žákyně na konci šk. roku neprospěli. Dva z nich budou opakovat ročník a dva ukončili docházku do ZUŠ. Jedna žákyně se odhlásila ze ZUŠ již v průběhu šk. roku. V červnu ukončili docházku do ZUŠ další 3 žáci, kteří zároveň končili docházku do Školy J. Ježka. Dva žáci byli přijati ke studiu na Konzervatoři Jana Deyla a střední škole pro zrakově postižené v Praze 1 - jeden ke studiu hry na klavír na konzervatoři a jeden na obor ladění klavírů a kulturní činnost.

Tabulka: Prospěch žáků

Na konci školního roku bylo vydáno 32 vysvědčení (někteří žáci mají vysvědčení dvě – studují dva obory)..

Prospěl/a s vyznamen.	Prospěl/a	Neprospěl/a	Neklasifikován
21	7	4	-

6. Údaje o prevenci sociálně patologických jevů

Plnění minimálního programu prevence se promítá do všech činností práce s dětmi a to jak během výuky, tak v jejich volném čase. Zahrnuje spolupráci s rodinami, dalšími institucemi a jinými školami.

1. Po celý školní rok byla včleňována témata s protidrogovou problematikou jak do výukových hodin, tak i do odpoledních činností. Stejně tak i témata o zdravém životním stylu, rasové i názorové toleranci a otevřenější komunikaci.
2. Žáci byli individuálně vedeni ke správným sociálním návykům, k vhodným řešením situací, s nimiž se mohou potkávat v běžném životě i k zodpovědné manipulaci s penězi.
3. Během školního roku probíhaly zájmové aktivity žáků – plavání, keramika, výtvarný kroužek, literární kroužek, tyfloturistický kroužek, hipoterapie. Žáci byli vedeni k aktivnímu trávení volného času, což se ukazuje jako velmi účinný způsob primární prevence.
4. Sexuální výchova probíhala v rámci vyučovacích hodin (On, Rv), dále pak byla zahájena individuální psychologická intervence s žáky, kteří aktuálně řešili problémy v dané oblasti.
5. Žáci dostali možnost sdílet a hovořit o vybraných tématech souvisejících s prevencí patosociálních jevů také v průběhu besed s vybranými odborníky nebo známými osobnostmi.
6. V průběhu celého školního roku probíhalo průběžné sledování sociálního klimatu v jednotlivých třídách jak ze strany pedagogů, tak ze strany školní psycholožky. Projevy chování dětí ve třídách byly společně sledovány a konzultovány jak mezi pedagogy, tak s žáky školy.
7. Vedení školy spolupracuje se Sdružením rodičů. Rodiče využívali možnosti individuální konzultace s psycholožkou SPC Jaroslava Ježka. V sále školy se pořádaly semináře studentů kurzů pořádaných Asociací rodičů ZP dětí. Dále probíhaly aktivity podporující spolupráci školy s rodiči – Vánoční besídka, Velikonoční jarmark, vystoupení žáků ZUŠ, Den otevřených dveří,
8. Za účelem zkvalitnění vztahů, budování důvěry a otevřené komunikace jak mezi dětmi navzájem, tak mezi pracovníky školy proběhla škola v přírodě. Tato týdenní aktivita, jejíž součástí jsou společenské večery, aktivní trávení volného času, neformální rozhovory mezi pedagogy a žáky, slouží jako vhodná prevence proti šikaně
9. Pedagogové školy byli formou přednášky seznámeni s vhodnými postupy řešení konfliktních situací u osob s poruchami artistického spektra.

7. Údaje o dalším vzdělávání pedagogických pracovníků

TYP DVPP	POČET ÚČASTNÍKŮ
PedF UK, SpPg, Mgr.	1
PedF UP, SpPg	1
VŠ Ped. J.A.Komenského SpPg	1
Vyšší odborná škola pedagogická a sociální, SPgŠ	1

8. Údaje o aktivitách a prezentaci školy na veřejnosti

Divadla

- 19.10. Tmavomodrý svět ve Studiu Ypsilon – žáci – II., III., IV., V., VI. ZŠ
- 15.11. Rusalka ve Státní opeře – žáci – Beneš, Čunek, Klement, Vrabcová, Bačkovská, Krennk, Tulach, Horák, Tarant
- 21.11. Smolíček pacholíček v divadle Lampion na Kladně – žáci I. a II. ZŠŠ
- 26.11. Dívka z Černé věže – autorské čtení – žáci I., II., III. ZŠ
- 3.12. České Vánoce v divadle ABC – žáci PRŠ
- 14.12. Hurvínkovy Vánoce v Divadle Spejbla a Hurvínka – žáci mateřské školy
- 18.12. Vánoční besídka ve Zvonku na Kladně – žáci II. ZŠS
- 10.1. Louskáček v Národním divadle – žáci Šochmanová, Hanzal, Horák, Klement, Jíra
- 6.3. Divadlo Spejbla a Hurvínka – žáci Mtš
- 4.4. Klabzubova jedenáctka v divadle Minor – žáci PRŠ
- 15.4. Lakomá Barka v divadle ABC – žáci 1., 2.A,
- 17.5. Hurvínkův popletený víkend v Divadle Spejbla a Hurvínka – žáci MŠ
- 20.5. Kladenské divadlo – Zvonohrádky – žáci II.B.
- 21.5. Divadlo I.Duškové „O vodníkovi z Čertovky“ v sále školy pro všechny žáky školy
- 22.5. Naše rodina v divadle Minor - žáci PRŠ

Koncerty

- 5.9. Večery u kapucínů, koncert s děl G.F. Telemanna – pro internátní žáky
- 4.12. Adventní písně a verše F.Hrubína v Památníku písemnictví – žáci: Horák, Stránský, Klement, Tulach, Vass, Kohout, Mindl, Vacek
- 18.12. Vystoupení studentů Konzervatoře J.Deyla v sále školy pro všechny žáky školy
- 19.12. Adventní koncert pro nadaci Lions Club v sále školy
- 13.3. Polyfénovo Voko, Klub Biograf, Šansony, žáci: Beneš, Čunek, Bačkovská, Klement, Mysliveček, Jíra, Tarant
- 23.4. Koncert žáků ZUŠ J. Hanuše v sále naší školy – pro všechny žáky

Přehrávky

- 25.1. Pololetní přehrávka žáků ZUŠ v sále školy

7.6. Přehrávka žáků ZUŠ v sále školy

Akce pěveckého sboru naší školy

Žáci: Leitermatová, Šochmanová, Olahová, Slunéčková, Olahová, Poláčková, Sviták, Klement, Stránský, Vích, Horák, Mištera

- 9.10. Slavnostní odpoledne u příležitosti 180. výročí založení Klárova slepeckého ústavu v Goetheho institutu
- 5.11. Zkouška s Kühnovým sborem na Ortenově náměstí
- 14.11. Koncert Světlušky
- 20.11. Galerie DOX vernisáž výstavy fotografií Děti patří do školy
- 3.12. Koncert pro Charitu v kostele sv. Tomáše
- 4.12. Vystoupení na Barče
- 4. 2. Vystoupení pro Světlušku
- 21.3. Soutěž pěveckých sborů Jarní petrklíč v Jesenici u Prahy
- 16.4. Vystoupení v Karolínu k příležitosti výročí narození A. Klára
- 16.05. – 19.05. Tmavomodrý festival v Brně

Besedy vedené paní Evou Miláčkovou pro všechny žáky školy

- 09.10. s hercem a režisérem O. Kepkou
- 30.10. s režisérem D.Kleinem
- 27.11. s Z.Klusákovou – Svobodovou
- 11.12. s herečkou J.Bohdalovou
- 22.1. s režisérem V. Vorlíčkem
- 26.2. s hercem V. Postráneckým
- 19.3. s textařkou G. Osvaldovou
- 23.4. s Z. Klusákovou - Svobodovou

Besedy

- 12.12. Beseda s p. Hradílkovou, Život za normalizace pro všechny žáky školy
- 14.1. Beseda s L. Hosnedlem, práce s iPhonem pro druhý stupeň ZŠ
- 1.3. Beseda s pracovníkem záchranné služby pro všechny žáky školy
- 14.3. Pečení chleba,pořádané Ekocentrem Šárka pro žáky PRŠ
- 12.4. Beseda o netopýrech v Břevnovské knihovně pro žáky ZŠ A
- 21.5. Beseda naší mateřské školy v ZŠ Slovenská, Praha 2
- 25.4. Peleova vila , beseda na téma Prokletí básníci pro žáky IV.,V.,VI.,ZŠ
- 31.5. Beseda se záchranářem, praktická část v naší tělocvičně pro žáky PRŠ

Oslavy pro všechny žáky školy

- 7.12. Mikulášská nadílka
- 20.12. Čajovna a prodejní výstava výtvarných prací žáků naší školy
- 21.12. Vánoční besídka
- 22.3. Velikonoční jarmark
- 21.5. Oslava MDD v sále školy pro všechny žáky
- 30.5. Rozlučka vycházejících žáků PRŠ v sále školy pro všechny žáky

Výstavy

- 26.9. Výstava Recyklace a Dýně v Zemědělském muzeu – žáci PŠ
- 10.10. Výstava Deskohraní v Tyršově domě –žáci: Beneš, Čunek, Jochová, Poláčková, Mysliveček, D.Klucho, Krenk, Sviták

- 29.11. Výstava keramiky Jak vidí ruce v Karlíně, žáci PRŠ
- 9.1. Armádní muzeum na Žižkově žáci 5.internátní skupiny
- 15.1. Národní muzeum – Monarchie – žáci Vass, Krenk, Klucho, Poláčková, Mysliveček, Jíra, Valenta, Čunek
- 5.2. V zajetí motocyklů – Arkády – žáci Klucho, Čunek, Beneš, Krenk Poláčková, Mysliveček, Jíra, Kohout
- 15.4. Angličáci frčí v Uměleckoprůmyslové muzeum – žáci Klucho, Čunek, Beneš, Sviták, Krenk, Mysliveček, Kohout
- 18.4. Výstava hmatových knih TACTUS v Karlíně – žáci 1.A, MtŠ
- 18.4. Výstava v Musaionu v Kinského zahradě Jak se jedlo za monarchie – žáci PRŠ
- 15.5. Hrdličkovo muzeum – žáci VI. A
- 3.6. – 7.6. Keramika, výstava výrobků žáku naší školy v družině naší školy
- 25.6. Baroko v Čechách – žáci II. A.

Soutěže

- 1.11. Soutěž v psaní na klávesnici pro ZP v Gymnáziu a SŠ pro ZP-žáci Klement, Poláčková, D.Klucho
- 7.11. Soutěž ve čtení Braillovský klíč v naší škole
- 6.2. Školní kolo recitační soutěže Pražské poetické setkání
- 27.2. ZUŠ Biskupská, Obvodní kolo Pražského poetického setkání- žák Váša
- 27.2. ZUŠ Biskupská, Obvodní kolo Pražského poetického setkání
 - 3. kategorie – žáci M. Horák a Vích získali čestné uznání,
 - 4. kategorie – žák Mištera získal čestné uznání a žáci Savov a Pondělíček
- 3.4. Předávání cen za recitační soutěž obvodního kola Poetického setkání v DDM v Slezské ulici – cenu dostali žáci Matouš, Mištera, Vích

Projekty

- Od 8.2. do 30.6. Autorské čtení ve spolupráci s Památníkem národního písemnictví, čtení z knihy „O zemi Tam i Jinde“, pořádané pravidelně každých čtrnáct dní v sále školy.
- 23.5. Environmentální den ve škole – „ Projekt stromy „ pro všechny žáky školy
- 26.6. Ukončení projektu čtení „ O zemi Tam i jinde“ v sále školy

Exkurze

- 17.10. Terezín – žáci VI.ZŠ
- 20.11. Přírodovědná stanice Smíchov – žáci III. a V.ZŠ
- 20.2. Národní muzeum „ Jak se žilo za císaře pána“ – žáci II. a III. ZŠ
- 27.2. Národní muzeum „ jak se žilo za císaře pána“ –žáci IV. – VI. ZŠ
- 12.3. Betlémská kaple – internátní žáci
- 26.3. Náprstkovo muzeum – Po stopách Karla Maye – internátní žáci
- 2.4. Prašná věž Mihulka – expozice hradní stráže – internátní žáci
- 2.4. Svatovítský poklad – kaple sv. Kříže – internátní žáci
- 9.4. Jižní věž katedrály sv. Víta – internátní žáci
- 9.4. Návštěva Poslanecké sněmovny – žáci IV. – VI.ZŠ a PRŠ
- 12.4. Břevnovská knihovna, přednáška „ Netopýři“ – žáci I. – VI.A
- 17.5. Krakovská, prodejna tyflopomůcek – návštěva cvičné kuchyňky – žáci PRŠ
- 22.5. Toulcův dvůr – žáci I. a II. B

- 10.5. Botanická zahrada – žáci MŠ
- 16.5. Exkurze 30 žáků z Gymnázia Nad Štolou
- 21.5. Botanická zahrada – žáci V.ZŠ
- 22.5. Toulcův dvůr – žáci I. a II. B
- 27.5. Botanická zahrada, hmatová výstava, Rostliny v životě indiánů – žáci PRŠ
- 29.5. Botanická zahrada – žáci II.A
- 27.6. Exkurze na Pražský hrad – žáci: IV. a V.A

Drogová prevence

- 17.10. Odmítání beseda v sále školy – pro všechny žáky druhého stupně

Sport

- 9. - 14.9. Sportovní soustředění talentované mládeže v Železné Rudě – žáci Kluchová, Franková, Brožová, Lavrjuk
- 18.9. Plavecko běžecký závod v Radlicích – žáci: Jochová, Bačkovská, Jos. Klucho
- 24.9.- 28.9. Sportovní hry ZP mládeže na Slovensku – žáci: Mysliveček, D. Klucho, Jos. Klucho, Jar. Klucho
- 4.10. Sportovní odpoledne v loděnici - Regata – žáci: Křižanovská, Čunek, Vass, Kohout, Vacek, Ondřej, Brožová, Klucho, Cellerová
- 9. -11.11. Sportovní soustředění v goalballu v Olomouci – žáci: Mysliveček, Czellerová, Franková, J. Singer
- 14.11. Showdownový turnaj v ZŠ Nám.Míru – žáci: D.Klucho, J.Klucho, Mysliveček
- 9.- 14.12. Sportovní soustředění nadané mládeže v Krkonoších na Černé hoře žáci: Brožová, Czellerová, Čtvrtečka, Mysliveček
- 4.4. Goalballový turnaj v Gymnáziu pro ZP – žáci Mysliveček, Jíra
- 12. – 14.4. Sportovní soustředění pro ZP žáky v goalballe v Plzni – žáci: Jíra, Mysliveček
- 3.6. - 5.6. Celostátní sportovní hry ZP v Olomouci – žáci: D.Klucho, P.Klucho, M. Kluchová, T. Mysliveček, M.Horák

Škola v přírodě od 12.6. do 21.6. ve Střelských Hořticích

Výlety

- 23.5. Výlet do ZOO – žáci MŠ
- 27. – 29.5. třídní výlet do Brna a okolí – žáci IV. a V. A
- 28.5. Výlet do Plzně do Interaktivního muzea – internátní žáci: Klucho, Krenk Jíra, Čunek, Mysliveček, Savov, Beneš
- 5.6. Výlet MŠ, lanovkou na Petřín
- 10.6. Výlet do Mladé Boleslavi – žáci III. A.
- 25.6. Výlet vlakem do muzea vlaků v Lužné u Rakovníka

Metodické sdružení

- 31.10. Metodické sdružení učitelů na téma Výchovně vzdělávací program základní školy speciální

9. Údaje o výsledcích inspekční činnosti provedené Českou školní inspekcí

Ve dnech 4. - 9. dubna 2013 byla provedena kontrola Českou školní inspekcí. Předmětem inspekční činnosti bylo hodnocení podmínek, průběhu a výsledků vzdělávání poskytovaného základní školou, zjišťování a hodnocení naplnění školních vzdělávacích programů a jejich souladů s právními předpisy a rámcovým vzdělávacím programem. Inspekce proběhla v mateřské škole, základní škole a střední škole. Posuzovaným obdobím byly školní roky od 2010/2011 a ž k termínu inspekce. Inspekční zpráva je k nahlédnutí v ředitelně školy a na internetových stránkách ČŠI.

10. Základní údaje o hospodaření školy

Viz příloha – Rozbor hospodaření školy za rok 2012. Hospodaření školy v roce 2012 bylo odsouhlaseno Ministerstvem školství, mládeže a tělovýchovy.

11. Údaje o zapojení školy do rozvojových a mezinárodních programů

Rozvojové programy: stav k 31.12.2012

Kompenzační pomůcky

ONIV 88 000 Kč

Z rozvojového programu kompenzační pomůcky byly zakoupeny:
mluvící kalkulačka 3 ks, Pichtův psaní stroj 3 ks, fuzér a zpěňovací papír

Zkvalitnění vzdělávání v základních školách na území hl.m.Prahy

ONIV 23 265 Kč

Finanční prostředky určené na nákup učebních a kompenzačních pomůcek
Světelný panel, skládačky 6ks, domino 1ks, sada dělená kolečka 1 ks

Braillový klíč

ONIV 15 000 Kč

Ceny pro účastníky čtenářské soutěže - knihy v braillově písmu

Celostátní sportovní hry ZP mládeže 2012

ONIV 104 000 Kč

Mezinárodní programy:

Název projektu: Vzdělávání a společné činnosti zrakově postižených žáků s lehkým mentálním postižením Waldkirch – Praha

Z iniciativy ředitele školy pro zrakově postižené ve Waldkirchu byla v roce 2009 zahájena spolupráce v oblasti vzdělávání zrakově postižených dětí s lehkým

mentálním postižením. Nejprve navštívili tři naši učitelé školu ve Waldkirchu v dubnu 2009. Ve druhé etapě této spolupráce navštívili kolegové z německé školy Školu J.Ježka a seznámili se se zdejším prostředím.

V době od 18. do 24. dubna 2010 odjelo 6 dětí a 3 pedagogové do školy ve Waldkirchu, kde se zúčastnili výtvarně-dramatického projektu Masky. Ten byl ukončen společným divadelním výstupem. Během týdne navštívili mnoho zajímavých míst v okolí Waldkirchu.

V poslední fázi projektu navštívili Školu J.Ježka žáci a jejich učitelé z Waldkirchu v době od 27.3. do 2.4.2011. Společný týdenní program obsahoval kromě poznávání Prahy a způsobu vzdělávání zrakově postižených hlavně výrobu modelů některých staveb v Praze.

Ve dnech 23.-27.4.2012 skupina žáků školy a pedagogů navštívila opět sesterskou školu ve Waldkirchu. Hlavním programem tohoto dalšího setkání byly pohybové a sportovní aktivity dětí a žáků s lehkým mentálním postižením. Z mnoha aktivit nejvíce zaujaly tréninky a soutěž ve šplhání na umělé horské stěně a výlet „do korun stromů“. Plánovaná návštěva přátel z Waldkirchu v Praze na jaro 2013 se neuskutečnila. Školy nenašly společný termín. Návštěva se uskuteční ve dnech 6. – 12.10.2013.

Smyslem návštěv i celého projektu je sblížit české a německé děti s lehkým mentálním postižením při činnostech přiměřených jejich možnostem a schopnostem.

12. Údaje o zapojení školy do dalšího vzdělávání v rámci celoživotního učení

TYP KURZU	POČET ÚČASTNÍKŮ
Inovace výuky o.p.s. Metodika výuky psaní na klávesnici	1
Asociace zrakových terapeutů, Vzdělávání zrakových terapeutů ČŽV	1
Apla, Zvládnutí agrese a autoagrese u osob s poruchou autistického centra	1
PSYCHOTERAPIE Dr. Stejskalová, Aktivní muzikoterapie, arte a ergoterapie v práci s klienty s poruchami autist. spektra a mentálním postižením	1
PSYCHOTERAPIE Dr. Stejskalová, Muzikoterapie v práci s hyperaktivními klienty	1

13. Údaje o předložených a školou realizovaných projektech financovaných z cizích zdrojů:

1. Sdružení rodičů při Škole Jaroslava Ježka
Název projektu: Škola v přírodě Střelské Hoštice
Termín: 12. – 21. 6. 2013
Výše příspěvku: 130.121 Kč

14. Údaje o spolupráci s odborovými organizacemi, organizacemi zaměstnavatelů a dalšími partnery při plnění úkolů ve vzdělávání

Při plnění svých výchovných a vzdělávacích úkolů ve vztahu k dětem a žákům školy, rodičům i zaměstnancům škola spolupracuje s(e):

- Ministerstvem školství, mládeže a tělovýchovy
- Školskou radou při Škole Jaroslava Ježka
- Sdružením rodičů
- sdružením tyfloguristického kroužku
- Sjednocenou organizací nevidomých a slabozrakých a jejími dceřinými společnostmi (Tyfloservis, Tyflocentrum, Rehabilitační a rekvalifikační středisko pro později osleplé, atd.)
- Slepickou tiskárnou a knihovnou K.E.Macana
- sesterskými školami pro zrakově postižené z ČR i zahraničí

15. Speciálně pedagogické centrum

1. Koncepce práce SPC

Podporujeme a provázíme rodiny dětí se zrakovým postižením.

Naším cílem je optimalizovat proces integrace v širším společenském prostředí ve spolupráci

s rodiči, pedagogy a dalšími institucemi, zkvalitňování a rozšiřování těchto služeb.

Jde o přípravu a zajištění integrace a průběžnou speciálně pedagogickou pomoc při začlenění dítěte se zrakovým postižením do škol a zařízení v místě bydliště tak, aby společná výchova a vzdělávání zdravých a handicapovaných byla co nejkvalitnější a komplexní.

Zvýšenou pozornost je třeba věnovat přípravě integrace v dostatečném časovém předstihu. To znamená příprava rodiny, dítěte, pedagogů a spolužáků. Předpokladem je důkladné zpracování dokumentace a speciálně pedagogické diagnostiky, znalost diagnózy, navázání kontaktu s rodinou a dítětem, výběr vhodné školy.

Důležité je seznámit rodiče s klady a nedostatky integrace i speciální školy, aby rodiče mohli podle svého rozhodnout, kterou alternativu pro své dítě zvolí.

Hlavním těžištěm naší práce jsou individuální návštěvy a poradenské konzultace u integrovaných dětí přímo v rodinách a školách, v prostředí, kde dítě se zrakovým postižením žije.

Rodiče dětí mají možnost se účastnit poradenských návštěv ve školách - tímto má být aktivován jejich přístup ke vzdělávání dítěte.

Konzultace ve speciálně pedagogickém centru jsou využívány především při hospitacích integrujících pedagogů s odborníky ve Speciální škole J. Ježka, konzultování odborné problematiky v jednotlivých předmětech, výuka speciálních dovedností, při přípravě pedagogů a asistentů pedagoga na integraci atd.

Integrované děti mají možnost naší speciální školu navštěvovat, zapojit se do práce s vrstevníky, mají možnost např. využívat turistický kroužek, jezdit s dětmi ze speciální školy na letní tábor, na školu v přírodě, umožňujeme setkávání s vrstevníky naší speciální školy dětem, které mají ve třídě integrovaného spolužáka se zrakovým postižením atd.

Kontakt integrovaných dětí s vrstevníky speciální školy je velmi důležitý aspekt integrace.

Tyto služby bychom chtěli do budoucna ještě rozšířit.

Speciální pedagogové SPC mohou po dohodě s vedením školy hospitovat v MŠ a třídách speciální školy event. při výuce speciálních dovedností a v zájmových kroužcích tak, aby prohlubovaly svoje znalosti specifik výchovy a vzdělání zrakově postižených dětí.

Kromě hospitací je důležité využít všechny další možnosti spolupráce s pedagogy spec. školy (např. uvedení do problematiky používání speciálních pomůcek).

Zázemí Speciální školy J. Ježka je pro naši práci velmi důležité a přínosné.

Ve školním roce 2012 - 2013

jsme věnovaly maximální pozornost plnění koncepčních záměrů SPC v souladu s koncepcí kmenové školy. Především jsme však našim klientům poskytovaly soustavnou, systematickou a komplexní péči ve smyslu závazných školských předpisů.

V souladu s koncepcí jsme se v uplynulém školním roce snažily zkvalitňovat a rozšiřovat naše služby a být oporou všem klientům SPC. Opět se nám potvrdilo, že zvýšenou pozornost je třeba věnovat přípravě integrace v dostatečném časovém předstihu. Hlavním těžištěm naší práce byly individuální návštěvy a konzultace. Konzultace v SPC byly využívány především při hospitacích integrujících pedagogů s odborníky ve Škole J. Ježka. Snažily jsme se o to, aby integrované zrakově postižené děti byly v kontaktu s vrstevníky školy J. Ježka (Sportovní hry pro zrakově postižené, možnost diagnostického pobytu ve škole, účast při Mikulášské nadílce, letní tábor, škola v přírodě, čtenářská soutěž). Škola Jaroslava Ježka nám opět poskytla nenahraditelné zázemí pro naši poradenskou práci.

Koordinovaly jsme činnost SPC s činností kmenové školy, pokračovaly jsme ve spolupráci s jejím vedením a pedagogy. Spolupracovaly jsme se Školou J. Ježka na řešení nejen metodických, ale i provozních, organizačních a dalších záležitostí. Opět jsme velmi ocenily možnost hospitací a konzultací integrujících pedagogů s učiteli Školy J. Ježka (odborná problematika v jednotlivých předmětech u zrakově postižených, výuka speciálních dovedností, příprava pedagogů a asistentů na integraci atd.).

Zúčastnily jsme se pedagogických rad školy: (14. 11., 16. 1., 20. 3., 19. 6.)

V lednu jsme připravily zápis do Školy J. Ježka a v dubnu jsme zajišťovaly průběh přijímacích zkoušek do Praktické školy dvouleté.

2. Plánování činnosti SPC

Východiskem pro plánování činnosti SPC jsou následující předpoklady:

Úkolem SPC je organizování a provádění speciálně-pedagogické pomoci ve školách běžného typu a u dětí se souběžným postižením více vadami se zrakovým postižením.

- SPC se podílí na zařazení zrakově postiženého dítěte do školy běžného typu a optimalizuje jeho školní integraci popř. zařazení dětí se souběžným postižením více vadami do jiných zařízení
- poskytuje speciálně pedagogickou a psychologickou péči zrakově postiženému dítěti, jeho rodičům a pedagogům
- v tomto procesu spolupracuje s dalšími zainteresovanými odborníky
- SPC funguje jako poradenské centrum a centrum výměny informací
- SPC spolupracuje se speciální školou při které je zřízeno

/ Pro pedagogy SPC i pedagogy integrujících škol je speciální škola „školicím pracovištěm“.

Naopak SPC se podílí na šíření informací o speciální škole v terénu a spolupracuje se školou při získávání a vzájemném předávání dětí během vzdělávacího procesu tj. v případech integrace v kombinaci s pobytem dítěte ve speciální škole nebo při výběru dětí u nichž nelze o integraci uvažovat./

Podklady pro plánování činnosti SPC jsou: Roční plán, týdenní plán a výkaz práce
Roční plán je vypracován v září, je konzultován se všemi pracovníci SPC a schvaluje ho ředitel.

Součástí ročního plánu jsou: Koncepce práce SPC

Náplň práce speciálního pedagoga SPC

Zásadní úkoly školního roku 2012/ 2013

Řízení a organizace práce v SPC

Rozpracování úkolů do časového harmonogramu

Nejpřínosnější ze součástí ročního plánu je pro nás Rozpracování úkolů do časového harmonogramu pro jednotlivé měsíce roku, které později slouží jako podklad pro hodnocení činnosti SPC.

Kromě ročního plánu každá spec. ped. zpracovává ještě týdenní plán práce. Týdenní plán vychází z časového harmonogramu pro jednotlivé měsíce a zahrnuje nově vyvstávající aktuální potřeby. Na konci týdne je týdenní plán zhodnocen ve výkazu práce. Výkazy práce slouží jako podklad pro zpracování statistického výkazu SPC.

3. Řízení a organizace práce SPC, kontrolní činnost

Personální obsazení SPC: práce v SPC je organizována jako týmová práce.

Tým tvoří: 3 speciální pedagožky, psychologka a sociální pracovníce.

Od 1. 9. 2012 nastoupila do SPC psychologka Mgr. Tereza Pospěchová (0,4 úvazku).

Od 1. 9. 2012 nastoupila spec. ped. Mgr. Lucie Pavlisová (0,2 úvazku).

Interpersonální vztahy v SPC jsou výborné, stejně tak s ostatními pracovníky Školy J. Ježka. Vzájemně si vycházíme vstříc.

Aktivity jednotlivých pracovníků SPC vycházely z výše uvedených předpokladů o funkci SPC a z konkrétních náplní práce. Kromě toho zahrnovaly nově vyvstávající aktuální potřeby.

Průběžná organizace činnosti SPC byla zajišťována formou pravidelných pracovních porad v SPC a interních konzultací (výměna informací a plánování činnosti SPC).

Spec. ped. SPC vedly samostatnou evidenci o návštěvách a dalších jednáních.

Pracovníci SPC pracovali v souladu s Vnitřním předpisem SPC a Vnitřním řádem Školy J. Ježka.

Kontrola byla zajišťována vedoucí SPC a ředitelem.

Vedoucí SPC pravidelně kontrolovala dodržování závazných školských předpisů, týdenní plány práce, týdenní výkazy práce, dokumentaci klientů, evidenci o návštěvách a jednáních jednotlivých pracovníků, cestovní příkazy, deník jízd, žádanky o přepravu, úroveň poskytovaných poradenských služeb formou hospitací u spec. ped. při společných poradenských návštěvách.

Veškerou činnost SPC kontroloval ředitel.

Vedoucí SPC provedla hospitaci u PaedDr. N. Páchové dne 15. 5. 2013 v ZŠ Krušnohorská 1675, Jirkov, okres Chomutov Jan Podraný 5. ročník ZŠ. Ředitel provedl pravidelnou kontrolu deníku jízd a žádanek o přepravu.

Součinnost se Školou J. Ježka byla zajišťována účastí vedoucí SPC na poradách vedení školy s následným přenosem informací do SPC.

Vedení pedagogické dokumentace:

Dokumentace klientů SPC byla vedena v souladu s platnými předpisy - Vyhláška MŠMT ČR č. 72 o poskytování poradenských služeb ve školách a školských poradenských zařízeních ze dne 9. února 2005 v platném znění, Vyhláška MŠMT ČR č. 73 o vzdělávání dětí, žáků a studentů se speciálními vzdělávacími potřebami a vzdělávání dětí, žáků a studentů mimořádně nadaných ze dne 9. února 2005 v platném znění, Školský zákon č. 561, zákon č. 97 /1974 sb. o archivnictví, zákon č. 101/2000 na ochranu dat a osobních údajů a další platné předpisy.

4. Speciálně pedagogický úsek

Obsah práce speciálních pedagogů:

Speciální pedagog SPC plní úkoly stanovené Vyhláškou MŠMT ČR č. 72 o poskytování poradenských služeb ve školách a školských poradenských zařízeních ze dne 9. února 2005 v platném znění, Vyhláškou MŠMT ČR č. 73 o výchově a vzdělávání dětí, žáků a studentů se speciálními vzdělávacími potřebami ze dne 9. února 2005 v platném znění, Školským zákonem č. 561 a dalšími platnými předpisy. Těmito předpisy se řídí.

Speciální pedagog SPC poskytuje poradenské služby dětem, žákům a studentům se zrakovým postižením (dále ZP), případně v kombinaci zrakového postižení s jiným postižením, jejich zákonným zástupcům, pedagogickým pracovníkům škol a školských zařízení a všem ostatním, kteří jsou zainteresováni v péči o zrakově postižené.

Organizuje a zajišťuje komplexní péči, před zahájením vzdělávání a v průběhu vzdělávání ZP dítěte s všestrannou podporou dítěte a rodiny, v duchu tzv. ucelené rehabilitace.

Hledá vhodné formy a způsoby pro naplnění vzdělávacích potřeb ZP dítěte, s ohledem na speciální vzdělávací potřeby a s ohledem na psychický a sociální vývoj tak, aby byly vytvořeny podmínky pro uplatňování a rozvíjení schopností, dovedností a nadání a začlenění do společnosti.

Poradenské služby poskytuje formou individuálních návštěv a konzultací u klientů v rodině, ve školách, školských zařízeních a dalších zařízeních vhodných pro ZP děti se souběžným postižením více vadami nebo ambulantně v SPC.

Pro integraci, ve spolupráci s rodiči, vyhledává vhodné školy, školská zařízení popř. jiná zařízení v místě bydliště.

Poskytuje odborné informace o speciálních metodách výuky a výchovy ZP dítěte.

Provádí speciálně pedagogickou diagnostiku tzn. zjišťuje a posuzuje speciální vzdělávací potřeby ZP.

Zpracovává odborné podklady a doporučení pro vzdělávání dětí, žáků a studentů se ZP.

V rámci komplexní diagnostiky zprostředkovává psychologické vyšetření psycholožkou SPC, popř. další odborná vyšetření.

Provádí odborné instruktáže pedagogů, kteří se připravují na integraci, dále během integrace, odborné instruktáže asistentů pedagoga, zákonných zástupců.

Jedná a spolupracuje s dalšími odborníky podle potřeby.

Zajišťuje nebo zprostředkovává sociálně právní poradenství.

Zajišťuje poradenskou činnost k volbě povolání a realizaci konkrétních opatření spojených s touto problematikou.

Doporučuje a zapůjčuje kompenzační pomůcky podle potřeb ZP, učebnice, odbornou literaturu, popř. předává kontakty na výrobce pomůcek, zprostředkovává získání pomůcek.

Informuje rodiče ZP dítěte, pedagogy o technických pomůckách a prostředcích kompenzace zdravotního postižení.

Provádí instruktáže používání speciálních pomůcek, zprostředkovává předvedení pomůcek ve spolupráci s odborníky Školy J. Ježka popř. s dalšími odborníky.

Zprostředkovává získání nebo úpravu vhodných učebních textů.

Zajišťuje účast integrovaných ZP žáků na celorepublikových sportovních hrách pro ZP, čtenářské soutěži Braillovský klíč, výtvarných soutěžích, letním táboře pro ZP atd.

Využívá všechny další možnosti spolupráce s pedagogy Školy J. Ježka- problematika používání speciálních pomůcek, hospitace ve vyučování, odborná problematika jednotlivých předmětů u ZP, výuka specifických dovedností, zprostředkovává integrovaným ZP dětem kontakt se ZP vrstevníky Školy J. Ježka, zprostředkovává pro rodiče, integrující pedagogy, asistenty pedagoga hospitace ve Škole J. Ježka, konzultace s pedagogy a s vedením školy.

Vytváří metodické materiály týkající se výchovy a vzdělání ZP dětí pro potřeby klientů, studentů atd.

Rozšiřuje sbírku pomůcek a učebnic pro aktuální potřeby klientů, sbírku odborné literatury, vede a aktualizuje seznam výrobců a distributorů pomůcek.

Připravuje semináře, Dny otevřených dveří pro klienty.

Využívá nabídek vzdělávacích akcí, zapojuje se do dalšího vzdělávání pedagogických pracovníků.

Spolupracuje s PedFUK, zajišťuje praxe a konzultace studentů.

Propaguje SPC a Školu J. Ježka na veřejnosti různými formami. Hledá další možnosti propagace.

Účastní se celorepublikových tyflopedických a poradenských seminářů, konferencí atd.

Je aktivním členem Asociace pedagogických pracovníků SPC, účastní se schůzek.

Průběžně a systematicky provádí depistáž ZP dětí.

Účastní se služebních cest, na které je vyslán vedoucí SPC, ředitelem školy nebo zástupkyní ředitele.

Vypracovává týdenní plán práce a týdenní výkaz práce.

Obsah práce speciálního pedagoga SPC zahrnuje širokou škálu problematiky, protože našimi klienty jsou děti od předškolního věku až po studenty SŠ s různým druhem a stupněm zrakového postižení.

Se změnami v legislativě se značně rozšířily kompetence SPC a tím došlo k nárůstu administrativní práce.

Speciálně pedagogická diagnostika

Speciálně pedagogické vyšetření - je prováděno orientačně, souborem vlastních diagnostických nástrojů, vychází hlavně z pozorování dítěte v jeho vlastním prostředí. Využíváme holandské diagnostické nástroje vhodné pro diagnostikování dětí se zrakovým postižením. Jedná se o In-Sight (test pro posouzení zrakových funkcí pro slabozraké), Tactual Profile (test na hodnocení taktilních funkcí pro nevidomé), ITVIC (psychologický test pro nevidomé).

Na základě speciálně pedagogického a psychologického vyšetření vypracováváme podklady pro vzdělávání. Doporučení vycházejí ze speciálních vzdělávacích potřeb

dítěte. Konzultujeme je pokud možno se všemi zúčastněnými (rodiče, žák, pedagogové, asistenti pedagoga, atd.). Všechna doporučení jsou pravidelně konzultována při poradenských návštěvách. Rodičům je umožněno vnášet své vlastní podněty ze znalosti dítěte v domácím prostředí. Touto účastí je aktivován jejich přístup ke vzdělávání dítěte.

Naše doporučení jsou rodiči i školami většinou akceptována, řídí se jimi. Pouze v případě přidělení nedostatečných finančních prostředků nemohou školy plnit některá naše doporučení.

5. Psychologický úsek

Práce psychologa je rozdělena mezi školu a SPC. Psycholog je zároveň koordinátorem prevence patosociálních jevů na škole, což přímo souvisí s jeho prací preventivní a poradenskou - s rodiči, pedagogy a širší veřejností (v září psychologka zpracovala Minimální preventivní program prevence a řešení sociálně patologických jevů).

U předškolních dětí je to spolupráce s učitelkou MŠ při hledání vhodných výchovných postupů při adaptaci na kolektiv, spolupráce s rodiči, příprava na školu. U starších školních dětí jsou to vztahy s vrstevníky, řešení situací ve třídě a ve skupině na internátě, pomoc při řešení rodinných vztahů, hledání vhodných výukových postupů. Hlavní důraz spočívá na spolupráci psychologa s učiteli a vychovateli.

Psycholog je také konzultantem studentům, kteří jsou ve škole na praxi nebo je problematika zrakově postižených dětí tématem jejich studijních prací.

Součástí psychologické péče jsou i konzultace s absolventy školy, kteří se dostávají do složitých životních situací a potřebují jednorázovou nebo krátkodobou psychologickou péči.

O klienty SPC pečuje psychologka podle potřeby.

V SPC jde především o konzultace s pedagogy SPC o klientech, s učiteli a rodiči, v případě potřeby doplněné návštěvou školy a vyšetřením dítěte. Hlavní důraz je zde kladen na prevenci, která spočívá v pravidelné informovanosti o klientech a tedy ve včasném podchycení začínajících problémů. Psycholožka pečuje o klienty SPC podle potřeby.

Psycholog se specifickým způsobem podílí na doporučení a způsobu další péče vzhledem k vývojovým předpokladům. Péče o jednotlivé děti zahrnuje spolupráci se všemi

účastníky socializačního procesu (pedagogové, rodiče, event. další odborníci). Psychologická vyšetření a konzultace probíhají podle potřeby v terénu nebo v SPC.

I nadále pokračuje spolupráce s odborníky podle aktuální potřeby (autismus, poruchy chování atd.)

6. Činnost sociální pracovnice

Sociální pracovnice zajišťuje sociálně právní poradenskou službu pro rodiče zrakově postižených dětí (žáků školy a klientů SPC). Připravuje podklady při rozhodnutí o zařazování žáků do jiných zařízení. Zajišťuje administrativní stránku správních rozhodnutí (přijetí, přeřazování žáků, odklad školní docházky atd.).

Zprostředkovává styk s úřady, orgány péče o dítě, soudy, dále se školami, z nichž žáci přicházejí atd.

Účastní se porad vedení, schůzí pedagogické rady učitelů i vychovatelů.

Podílí se na přípravě a organizaci Dnů otevřených dveří, na propagaci a depistáži, zajišťuje aktualizaci www stránek školy, atd.

7. Klienti SPC

Našimi klienty jsou děti od předškolního věku až po žáky SŠ s různým druhem a stupněm zrakového postižení a z různých regionů.

Celkem máme ke dni 13. 6. 2012 v evidenci 197 dětí a žáků (klientů), což je poměrně vysoký počet. Nedaří se nám proto klienty navštěvovat tak často, jak by bylo potřeba.

V případě těžce zrakově postižených dětí je totiž nutná vysoce individuální péče nejen o dítě, ale i o rodiče a vyučující.

Péče o klienta je v SPC organizována týmově (spolupráce speciálního pedagoga, psychologa a sociální pracovnice je vyhovující).

Počet návštěv, konzultací, a dalších poradenských výkonů:

Ve školním roce 2012/2013 jsme uskutečnily celkem 3 720 poradenských návštěv, konzultací a dalších výkonů.

Rozdělení zrakově postižených klientů podle způsobu poskytované péče k 30. 6. 2013

počet klientů	způsob poskytované péče
celkem dětí	
72	pravidelná péče dlouhodobá systematická péče o integrované děti, žáky a studenty
73	žáci Školy J. Ježka, Loretánská 19, Praha 1
6	jednorázová péče Speciální školy Aloise Klara, Vídeňská 756/28, Praha 4
25	jednorázová péče Konzervatoř J. Deyla, Maltézské náměstí 14, Praha 1
4	jednorázová péče Gymnázium a Střední odborné školy pro zrakově postižené, Radlická 115, Praha 5
17	jednorázová péče – doporučení ke vzdělávání
197	celkem

Umístění klientů v pravidelné péči podle typu zařízení:

Umístění	Stupeň zrakového postižení	Počet
MŠ SMŠ	N (nevidomost)	-
	SL (slabozrakost)	3
	ZB (zbytky zraku)	-
ZŠ	N	3
	SL	30
	ZB	-
ZŠ praktická	N	-
	SL	1
	ZB	-
	N	11

ZŠ speciální	SL	2
	ZB	1
SŠ	N	3
	SL	10
	ZB	4
Rodiny	N	3
	SL	1
	ZB	-
Celkem		72

Rozmístění klientů v pravidelné péči podle regionů:

region	počet klientů
Praha	24
Středočeský	29
Ústecký	17
Pardubický	1
Jihočeský	1
Celkem	72

8. Vzdělávání

Vzhledem k širokému okruhu otázek, které musíme v souvislosti s naší prací řešit je nutné, abychom neustále získávaly nové informace a vzdělávaly se v mnoha oblastech.

Průběžně se věnujeme studiu odborné literatury a legislativy.

9. Propagace

Propagovaly jsme a prezentovaly Školu J. Ježka a SPC na veřejnosti různými formami. Hledaly jsme nové možnosti propagace a depistáže.

Průběžně se konaly konzultace a přednášky pro studenty, exkurze a podle potřeby vzdělávací a konzultační akce pro ZP klienty, rodiče, pedagogy.

Uspořádaly jsme Den otevřených dveří - Den otevřených dveří (12. 11. 2012).

Konzultace v rámci dnů otevřených dveří se pro pedagogy integrujících škol a pro rodiče jeví jako velmi přínosné.

Průběžně jsou aktualizovány www stránky školy o nabízených službách.

Nadále jsme rozvíjely kontakty se specializovanými pracovišti, školami, ostatními SPC.

Depistážní činnost je také součástí naší poradenské práce v terénu.

Z ohlasů na propagační akce se jako nejpřínosnější jeví aktualizace www stránek školy a SPC.

Budeme průběžně aktualizovat www stránky školy a SPC. Jejich součástí je diskusní fórum, ve kterém budeme odpovídat na dotazy.

Propagaci a depistáží bychom se chtěly věnovat více a systematicky. Výhledově plánujeme uspořádat semináře s tematikou výchovy a vzdělávání ZP pro rodiče, jejich ZP děti, odbornou veřejnost.

Propagační akce:

listopad

- propagace Dne otevřených dveří (12. 11. 2012)

- informace o Dni otevřených dveří (letáky, plakáty, e – mailová pošta) školy poslány do:

- CZV, Praha 5 - Motol, školy, které integrují děti a žáky se zrakovým postižením, Střediska

rané péče, SPC pro zrakově postižené, MUDr. Zobanová, MUDr. Řeháková, PhDr. Skalická

Moravcová, PaedDr. Jana Vaculová, ostatní SPC

leden

- propagace zápisu do školy (21. 1. 2013)

informace o zápisu (letáky, plakáty, e- mailová pošta)- SPC pro ZP, ostatní SPC Praha, PPP Praha, Cpec. MŠ Praha, MŠ Praha 1-5, všechna střediska SRP, PhDr. Jílková, Hamplová, Skalická, Zobanová, Kochová, rodiče dětí se zrakovým postižením - zájemci o školu,

únor

-propagace přijímacích zkoušek do PRŠ - e-mail: SPC pro ZP, SPC ostatní, PPP, ZŠ Praktické a ostatní

březen

- propagace DOD- rozesílání pozvánek, www stránky školy, www stránky SRP MUDr. Zobanová, MUDr. Řeháková, PhDr. Skalická, PhDr. Moravcová, PaedDr. Jana Vachulová, ostatní SPC, CZV, Praha 5 - Motol, školy, které integrují děti a žáky se zrakovým postižením, Střediska rané péče, SPC pro zrakově postižené, Kochová zpravodaj

ZŠ Máj České Budějovice, SPC Litoměřice, SPC pro více vad

březen-duben

-propagace před přijímacími zkouškami do Praktické školy dvouleté

e-mail ZŠ Praktické Praha, Střední Čechy, CZV, PhDr. Jílková, MUDr. Zobanová

10. Semináře, konference, exkurze, vzdělávání

Tyflopedické a poradenské semináře a konference:

17. 9. 2012 - Seminář- Školní legislativa- PPP Francouzská 56, Praha 10

2.- 3. 10. 2012 - Konference- Inovace činnosti SPC při posuzování vzdělávacích potřeb dětí, a žáků se zdravotním postižením, Praha 3, hotel Olšanka

4. 10. 2012 - Seminář- Výuka matematiky a přírodovědných předmětů- GOA pro ZP, Radlická 115, Praha 5

19. 11. 2012- Setkání psychologů a spec. ped. SPC, Škola J. Ježka, Loretánská 19, Praha 1

30. 11. 2012- Odborný vzdělávací workshop pro poradenské pracovníky SPC, Školní hotel Matura, Radlická 115, Praha 5- Radlice

6. 3. 2013 - Konference - Inovace činnosti SPC při posuzování vzdělávacích potřeb dětí, a žáků se zdravotním postižením, Praha 3, hotel Olšanka

9. 4. 2013- Schůzka ředitelů a pracovníků SPC, MŠMT ČR, Karmelitská, Praha 1

9. 4. 2013- APLA Praha- Seminář- Zvládání agrese a autoagrese u osob s PAS

26. 6. 2013- Seminář- Specifika vzdělávání dětí a žáků s poruchou autistického spektra, PPP pro Prahu 1, 2, 4, Francouzská 56, Praha 10

Asociace pracovníků SPC (APSPC)

Nadále pokračujeme v aktivním členství v APSPC.

25. 4. 2013- Setkání pražské sekce APSPC, MŠ Štírova, Praha 8

28. 5. 2013- Pracovní setkání SPC pro ZP, Škola Jaroslava Ježka, Loretánská 19, Praha 1

Setkávání s pracovníky asociace je pro nás velmi přínosné, neboť si vyměňujeme odborné informace a společně zajišťujeme péči o děti se souběžným postižením více vadami.

Exkurze, praxe studentů, spolupráce s PedFUK a dalšími školami

Průběžně jsme se věnovaly studentům na praxi a exkurzím.

30. 10. proběhla exkurze Gymnázia a SOŠ v Hostinném - 25 studentů, 4. ročník

22. 11.- Markéta Kočí, studentka 2. ročníku PedFUK, spec. ped.

15. 3.- studentka Kateřina Škopová, UJEP Ústí nad Labem- konzultace k diplomové práci

Vzhledem k jedinečnosti a dobré vybavenosti naší školy přibývá zájemců o návštěvu školy z řad studentů, odborníků i veřejnosti. Také značný počet integrovaných ZP dětí vede k častějším exkurzím a návštěvám, které někdy narušují chod školy (hospitace ve třídách) a jsou časově náročné. Snažíme se návštěvy neodmítat, ale v budoucnu by bylo vhodné objektivně posoudit, zda je třeba vycházet vstříc všem zájemcům.

Vytváření zázemí regionálním SPC

Díky speciální škole je SPC vybaveno speciálními pomůckami a metodickými materiály, které ostatní SPC pro ZP nemají. Díky svým zkušenostem z praxe a zázemí spec. školy poskytujeme i konzultace jiným SPC pro ZP, jejich klientům a pedagogům.

11. Materiální vybavení SPC

Materiální vybavení SPC je dobré, umožňuje nám pokrýt pomůckami všechny naše klienty. Pomůcky, které nemáme k dispozici (např. mapy, pomůcky na fyziku, matematiku apod.), si můžeme po dohodě zapůjčit ze sbírek Školy J. Ježka. Vzhledem k dlouholeté tradici naší školy disponujeme širokou nabídkou pomůcek zejména pro nevidomé děti, což je výhoda oproti jiným SPC.

Sbírka pomůcek a hraček SPC

Průběžně jsme se věnovaly rozšiřování sbírky pomůcek a hraček SPC. Byla provedena pravidelná kontrola sbírky podle inventárního soupisu a nefunkční pomůcky byly vyřazeny. Pověření vedením této sbírky má vedoucí SPC.

Knihovna odborné literatury

Byla provedena kontrola a seznam byl aktualizován. knihovnu pravidelně doplňujeme novými tituly.

Učebnice v bodovém písmu

Seznam byl aktualizován.

Služební automobil

Byl účelně využíván podle Směrnice k používání služebních automobilů.

Jednou za dva roky se účastníme povinného školení řidičů v autoškole.

Celkově lze uzavřít, že se činnost SPC rozvíjí mnohostranně a bez větších problémů nebo výhrad ze strany klientely.